

Navodila za uporabo NWZ-W252/W253

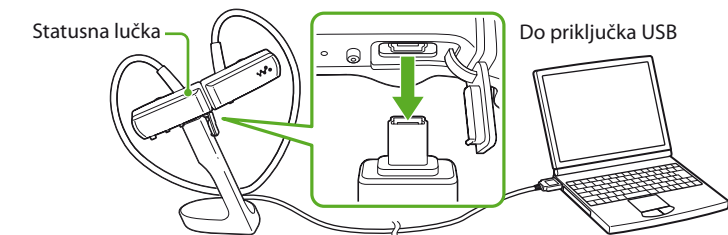
©2010 Sony Corporation

Priložena programska oprema
Programska oprema je shranjena v vgrajenem pomnilniku flash in vključuje naslednje elemente:
– Content Transfer
– WALKMAN Guide
Navodila za uporabo itd.
Za podrobnosti o namestitvi glejte »Namestitev priložene programske opreme (navodila za uporabo so priložena)«.
Za ogled navodil za uporabo (datoteka PDF) na računalniku potrebujete program Adobe Acrobat Reader 5.0 ali novejši oziroma Adobe Reader. Brezplačno različico programa Adobe Reader lahko prenesete z interneta.

4-186-509-22(1)

Namestitev priložene programske opreme (navodila za uporabo so priložena)

- 1 Predvajalnik povežite s priloženim stojalom.
- 2 Kabel USB stola za predvajalnik povežite z delujočim računalnikom.



- 3 Na računalniku izberite menije v naslednjem vrstnem redu.
Izberite »start« – »Moj računalnik« ali »Računalnik« – »WALKMAN« – »Storage Media«.

- Opomba**
- Ko boste predvajalnik uporabili prvič ali ga daljši čas niste uporabljali, lahko reorganizacija predvajalnika na računalniku traja tudi več minut.
- 4 Dvokliknite »Setup.exe«.
Prikaže se čarovnik za namestitev.
• Ko izvedete »Setup.exe«, se datoteka »Setup.exe« in mapa »Install«, shranjena v mapi »Storage Media« na predvajalniku, varnostno kopirata na računalnik ter programa WALKMAN Guide in Content Transfer se namestita na računalnik.
 - 5 Sledite navodilom na zaslonu.
Po izvedbi datoteke »Setup.exe« se na namizju računalnika prikaže bližnjica do programa WALKMAN Guide.
• Ko se namestitev priložene programske opreme zaključi in je predvajalnik povezan z računalnikom, se bo program Content Transfer zagnal samodejno.

- 6 Dvokliknite (WALKMAN Guide), da zaženete program WALKMAN Guide.

- Namigi**
- Programa WALKMAN Guide in Content Transfer lahko zaženete v meniju »start« (prikaže se, ko kliknete »start«).
 - Če s formatiranjem vgrajenega pomnilnika flash izbrišete datoteko »Setup.exe« in mapo »Install« v predvajalniku, kopirajte podatke iz mape »Backup« na računalniku v predvajalnik. Nato predvajalnik povežite z računalnikom in za namestitev izvedite zgoraj opisan postopek v koraku 1.
 - Varnostna kopija podatkov je po privzeti nastavitvi namestitve shranjena na naslednjem mestu na pogonu »C«: C:\Program Files\Sony\WALKMAN Guide\NWZ-W250\Backup

Kaj lahko naredite s programom WALKMAN Guide?

Program WALKMAN Guide vsebuje naslednje elemente:

- Navodila za uporabo
- Povezava za registracijo kupca
- Povezava do spletnega mesta za podporo kupcem
- Druge uporabne povezave
Vključuje informacije o povezavi ipd. za spletno mesto za prenos.

Priloženi elementi se lahko razlikujejo, odvisno od države/območja nakupa.

Namig

- Po izvedbi datoteke »Setup.exe« lahko nezasedeni prostor v mapi »Storage Media« izrabite bolj učinkovito tako, da v predvajalnik vgrajeni pomnilnik flash formatirate. Za postopek formatiranja v predvajalnik vgrajenega pomnilnika flash glejte poglavje »Formatiranje predvajalnika« na hrbtni strani.

Kaj je predvajanje ZAPPIN?



ZAPPIN omogoči zaporedno predvajanje odlomkov skladb s prednastavljenim trajanjem.

Običajno predvajanje



Preklopi v predvajanje ZAPPIN.



Predvajanje ZAPPIN



Kratki prepoznavni odlomki skladb (kot so najbolj melodični in ritmični deli)
Čas predvajanja ZAPPIN za odlomke skladb lahko nastavite na »Short« ali »Long«.

Vrne se v običajno predvajanje in znova začne predvajati trenutno skladbo od začetka.



Običajno predvajanje



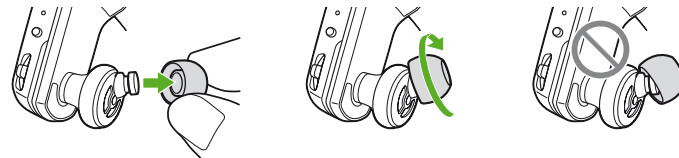
☞ Za podrobnosti o upravljanju glejte poglavje »3 Predvajanje glasbe«.

Preverjanje priložene opreme

- Predvajalnik (1)
- Stojalo s kablom USB (1)
- Ušesni nastavki (velikosti S, L) (doblavljeni v paru)
- Navodila za uporabo (ta priročnik) (1)
- Držalo (1)
- Notes on Water Resistant Specifications (1)

Namestitev ušesnih nastavkov

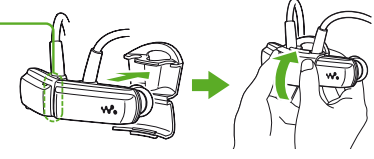
Ob nakupu dobite nameščene ušesne nastavke za slušalke velikosti M (velikosti S in L sta tudi priloženi). Za boljše kakovost zvoka spremenite velikost ušesnih nastavkov za slušalke ali prilagodite položaj, da se bodo udobno in dobro prilegali vašim ušesom. Ko boste nastavke za slušalke menjali, jih med nameščanjem na predvajalnik dobro zavrtite, da preprečite njihovo ločitev oz. da ne ostanejo v ušesu. Če se ušesni nastavek za slušalke poškoduje, lahko kupite nadomestne ušesne nastavke za slušalke (EP-EX1).



Namestitev predvajalnika v držalo

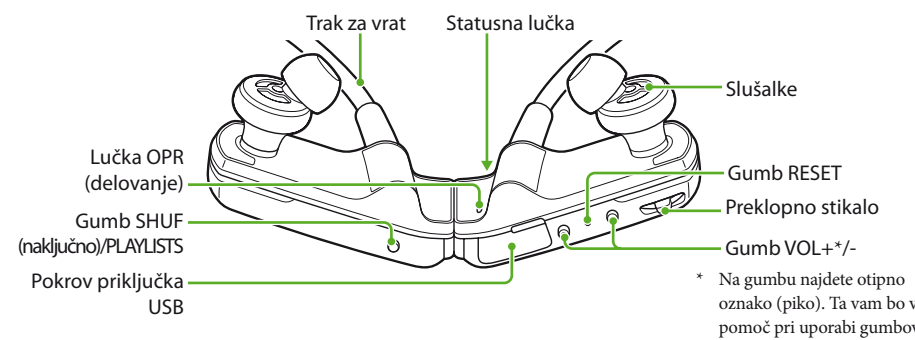
Ko boste predvajalnik prenašali ali ga ne boste uporabljali, ga hranite v priloženem držalu, da preprečite izgubo magnetnega polja.

Magnet je na desni strani. V bližino predvajalnika ne postavljate kreditnih ali bančnih kartic ipd. (kartic z magnetnim zapisom), ko ta ni nameščen v držalu, da preprečite poškodbo magnetnega zapisa kartic.



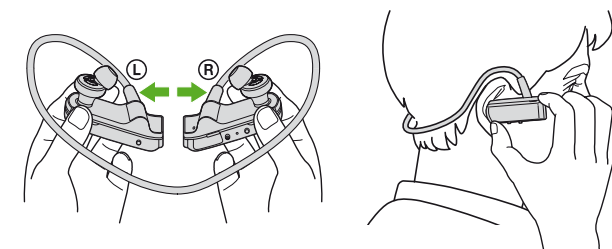
Primitve predvajalnik za držalo in ga zaprite, tako da se zaskoči.

Posamezni deli



Namestitev predvajalnika v ušesa

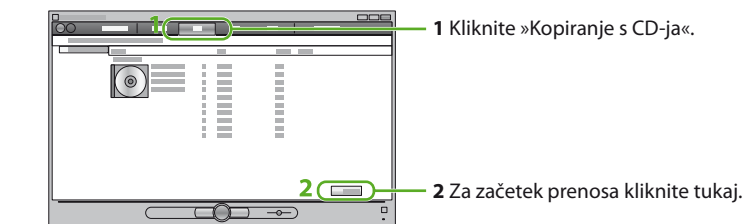
- 1 Preverite, kje so oznake za levi (L) in desni (R) del predvajalnika.
- 2 Ločite levi in desni del.
Dela sta spojena magnetno.
- 3 Obesite trak za vrat preko zadnjega dela vratu in v ušes ter namestite ušesne nastavke za slušalke v ušesa.



1 Uvoz in prenos glasbe

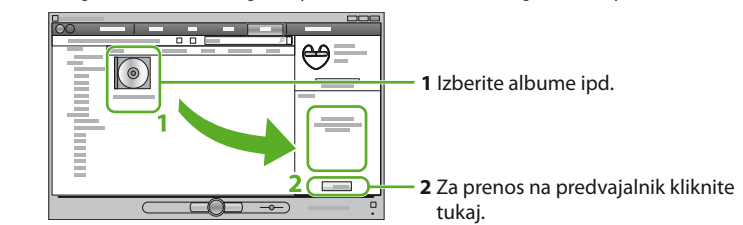
Poglavje opisuje postopke iz zgornjega poglavja »Trije načini za prenos glasbe«. Podrobnosti o postopkih 1 ali 2 najdete na hrbtni strani. Skladbe lahko prenašate s pomočjo programa Windows Media Player na vašem računalniku. Tu je opisan postopek uvoza in prenosa skladb s pomočjo programa Windows Media Player 11.

- 1 Skladbe iz CD-jev ipd. uvozite v program Windows Media Player na računalniku.
Za podrobnosti o uvozu skladb iz CD-jev itd. glejte pomoč v programu Windows Media Player na računalniku. Skladb, ki ste jih že uvozili v Windows Media Player, ni treba znova uvažati.



- 2 Predvajalnik povežite z računalnikom s pomočjo stojala.

- 3 Skladbe prenesite na predvajalnik s pomočjo programa Windows Media Player.
Med prenosom skladb na predvajalnik bo statusna lučka utripala močneje.



Namig

- Glejte tudi »Namig za prenos glasbe« in »Opombe o prenosu glasbe« na hrbtni strani.

2 Priprava predvajalnika

Polnjenje predvajalnika

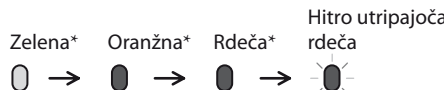
Po nakupu predvajalnik najprej napolnite.

- 1 Predvajalnik povežite z delujočim računalnikom s pomočjo stojala.

Če se prikaže okno z možnostmi, kliknite »Prekliči«. Začne se polnjenje. Med polnjenjem statusna lučka utripa počasi. Ko je polnjenje končano, bo statusna lučka prenehala utripati in bo svutila z manjšo intenzivnostjo, ko bo predvajalnik povezan z računalnikom. Za podrobnosti o času polnjenja in zmogljivosti baterije glejte »Tehnični podatki« na hrbtni strani.

Preverjanje stanja napoljenosti baterije

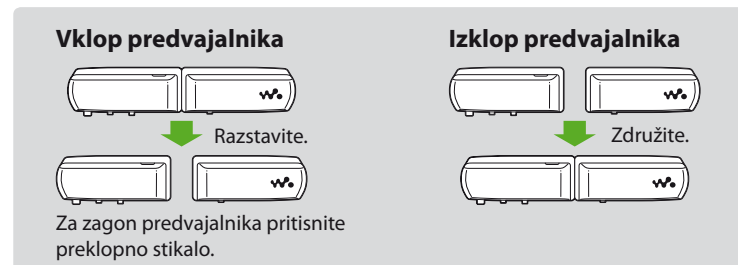
Stanje napoljenosti baterije prikazuje lučka OPR. Ko lučka OPR zasveti rdeče, je čas, da baterijo napolnite.



* Utripa v 5-sekundnih intervalih.

Ko je baterija izpraznjena, bo lučka OPR utripala hitro in slišali boste dolgo zvočno opozorilo. V tem primeru predvajalnika ne boste mogli uporabljati.

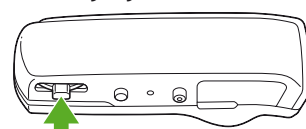
3 Predvajanje glasbe



Običajno predvajanje

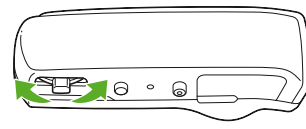


Predvajanje skladb



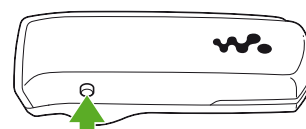
Pritisnite preklopno stikalo navzgor.

Preskakovanje prejšnje/naslednje skladbe



Preklopno stikalo premaknite v položaj ◀◀ (nazaj) ali ▶▶ (naprej). Da preskočite na začetek prejšnje ali naslednje mape preklopno stikalo premaknite in zadržite.

Naključno predvajanje



Za predvajanje skladb v naključnem vrstnem redu pritisnite gumb SHUF (naključno)/PLAYLISTS. Med naključnim predvajanjem ne morete preskočiti na prejšnjo ali naslednjo mapo, tudi če preklopno stikalo premaknete in zadržite.

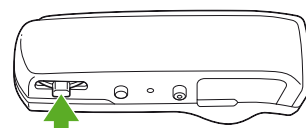
Predvajanje predvajalnega seznama

Za predvajanje predvajalnega seznama pritisnite in zadržite gumb SHUF (naključno)/PLAYLISTS. Preklopno stikalo premaknite in zadržite v položaju ◀◀ (nazaj) ali ▶▶ (naprej), da preskočite na začetek prejšnjega/naslednjega predvajalnega seznama. Da se vrnete v predvajanje vseh skladb, ki ste jih prenesli na predvajalnik, med predvajanjem predvajalnega seznama pritisnite in zadržite gumb SHUF (naključno)/PLAYLISTS.

Opomba

- Ko predvajate skladbe s predvajalnega seznama, se večkrat predvajajo samo tiste skladbe, ki so registrirane v predvajalnem seznamu.

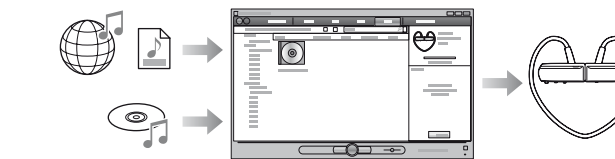
Ustaveitev predvajanja



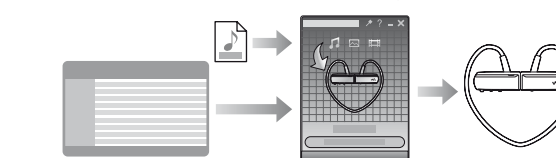
Pritisnite preklopno stikalo navzgor.

Trije načini za prenos glasbe

- 1 Iz CD-jev itd. s pomočjo programa Windows Media Player 11 ali 12

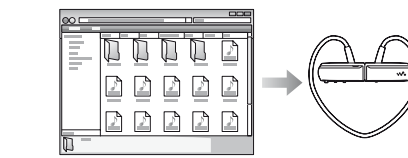


- 2 Iz programa iTunes*1 ipd. s pomočjo programa Content Transfer



*1 Content Transfer podpira prenos podatkov iz programa iTunes 9.0 na predvajalnik.

- 3 S funkcijo »povleci in spusti« v programu Windows Explorer (Raziskovalec)



Predvajanje najbolj melodičnih in ritmičnih odlomkov skladb

Ko pri prenosu skladb s pomočjo programa Content Transfer nastavite 12 TONE ANALYSIS na »Automatic« ali »Always ON«, se vsaki skladbi dodajo informacije o najbolj prepoznavnih delih na osnovi melodije in ritmov. Nato boste lahko med predvajanjem ZAPPIN zaporedno predvajali najbolj melodične in ritmične odlomke iz vsake skladbe. Program Content Transfer je priložen predvajalniku. Za podrobnosti o namestitvi programa Content Transfer, glejte poglavje »Namestitev priložene programske opreme«.

Namigi

- Ko po ločitvi levega in desnega dela predvajalnika pritisnete preklopno stikalo navzgor ali ga premaknete naprej/nazaj, se bo predvajalnik vklopil in začel s predvajanjem. Če želite preskočiti na prejšnjo/naslednjo skladbo, preklopno stikalo premaknite po začetku predvajanja.
- Ko preklopno stikalo pritisnete, bo lučka OPR izmenično utripala zeleno in rdečo ter slišali boste zvočno opozorilo, dokler se predvajanje ne bo začelo. Počakajte, da lučka OPR preneha utripati in zvočno opozorilo ugasne.
- Glejte tudi »Namigi za predvajanje glasbe« na hrbtni strani.

Predvajanje ZAPPIN



Predvajalnika predvaja 4-sekundne odlomke skladb.

- Če ne morete najti najbolj znanega odlomka skladbe, se skladba začne predvajati na točki, ki je približno 45 sekund oddaljena od začetka skladbe. Če je skladba krajša od 45 sekund, se skladba začne predvajati na neki točki pred koncem skladbe.

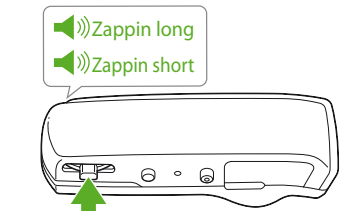
Preskok na prejšnjo/naslednjo skladbo, naključno predvajanje ali predvajanje seznama predvajanje med predvajanjem ZAPPIN

Lahko preskočite na prejšnjo/naslednjo skladbo, predvajate skladbe v naključnem vrstnem redu ali predvajate seznam predvajanja.

Metoda upravljanja je enaka kot pri običajnem predvajanju.

Spreminjanje časa predvajanja odlomkov skladb v predvajanju ZAPPIN

Čas predvajanja za odlomke skladb lahko nastavite na »Long« ali »Short«.



Pritisnite in zadržite preklopno stikalo, dokler ne zaslišite glasovne informacije.

Popolna ustaveitev predvajanja med predvajanjem ZAPPIN

Pritisnite preklopno stikalo, da se vrnete v običajno predvajanje, in nato znova pritisnite preklopno stikalo.

Ko preklopno stikalo pritisnete in zadržite, dokler ne zaslišite glasovne informacije »Zappin long«, se čas predvajanja odlomkov skladb nastavi na približno 15 sekund (dolgo). Ko med predvajanjem v načinu »Long« preklopno stikalo pritisnete in zadržite, dokler ne zaslišite glasovne informacije »Zappin short«, se čas predvajanja odlomkov skladb nastavi na približno 4 sekunde (kratko).

Oddaja stare električne in elektronske opreme (veljavno v Evropski uniji in ostalih evropskih državah s sistemom ločenega zbiranja odpadkov)

Če se na izdelku ali na njegovi embalaži nahaja ta simbol, pomeni, da z izdelkom ne smete ravnati enako kot z drugimi gospodinjiskimi odpadki.

Morate ga oddati na ustrezno zbirno mesto za recikliranje električne in

elektronske opreme. S pravilno oddajo tega izdelka boste pomagali preprečiti negativne posledice za okolje in zdravje ljudi, do katerih bi prišlo v primeru neustreznega ravnanja ob odstranitvi tega izdelka. Recikliranje materiala bo pripomoglo k ohranjevanju naravnih virov. Podrobnejše informacije o recikliranju tega izdelka lahko dobite pri lokalni mestni upravi, službi oddajanja gospodinjjskih odpadkov ali v trgovini, kjer ste izdelek kupili. Odpadno električno in elektronsko opremo lahko oddate brezplačno tudi distributerju neposredno ob dobavi električne oz. elektronske opreme.

Oddaja odpadnih baterij (velja v Evropski uniji in ostalih evropskih državah s sistemom ločenega zbiranja odpadkov)

Ta znak na bateriji ali embalaži pomeni, da baterija, ki je priložena izdelku, ne spada med gospodinjiske odpadke.

Na nekaterih baterijah se znak lahko uporablja skupaj s kemijskim simbolom. Dodana sta kemijska simbola za živo srebro (Hg) ali svinec (Pb), če baterija vsebuje več kot 0,0005 % živega srebra ali 0,004 % svinca.

S tem, ko baterije pravilno odvržete, pripomorete k preprečevanju potencialnih negativnih posledic za okolje in zdravje, ki bi ga povzročilo nepravilno ravnanje z odpadno baterijo. Z recikliranjem materialov ohranjate naravne vire.

Če nekateri izdelki zaradi varnosti, zmojljivosti ali ohranjanja celovitosti podatkov zahtevajo vzpostavitev stalne povezave z vgrajeno baterijo, naj to baterijo zamenja samo usposobljeno servisno osebje.

Da po koncu uporabne življenjske dobe izdelka zagotovite pravilno ravnanje z baterijo, jo oddajte na ustreznem zbirnem mestu za reciklažo električne in elektronske opreme.

Za vse druge baterije glejte poglavje o varnem odstranjevanju baterije iz izdelka. Baterijo oddajte na ustreznem zbirnem mestu za reciklažo odpadnih baterij.

Za bolj natančne informacije o recikliranju tega izdelka se obrnite na lokalne oblasti, vaše podjetje za odvoz smeti ali na trgovino, kjer ste izdelek kupili.

Obvestilo o licencah in blagovnih znamkah

- »WALKMAN« in logotip »WALKMAN« sta registrirani blagovni znamki družbe Sony Corporation.
- ZAPPIN in njegov logotip sta blagovni znamki družbe Sony Corporation.
- 12 TONE ANALYSIS in njegov logotip sta blagovni znamki družbe Sony Corporation.
- Microsoft, Windows, Windows Vista in Windows Media so registrirane blagovne znamke družbe Microsoft Corporation v ZDA in/ali drugih državah.
- Adobe, Adobe Reader in Adobe Flash Player so registrirane blagovne znamke družbe Adobe Systems Incorporated v ZDA in/ali drugih državah.
- Licenca za tehnologijo kodiranja zvoka MPEG Layer-3 in patenti so pridobljeno od inštituta Fraunhofer IIS in družbe Thomson.
- IBM in PC/AT sta registrirani blagovni znamki družbe International Business Machines Corporation.
- Apple, Macintosh in iTunes so registrirane blagovne znamke družbe Apple Inc., registrirane v ZDA in drugih državah.
- Pentium je blagovna znamka ali registrirana blagovna znamka družbe Intel Corporation.
- Vse druge blagovne znamke ali registrirane blagovne znamke so blagovne znamke ali registrirane blagovne znamke njihovih lastnikov. Znaka " in " v teh navodilih za uporabo nista navedena.

Izdelek je zaščiten z intelektualno lastnino družbe Microsoft Corporation. Uporaba ali distribucija tehnologije izven tega izdelka brez pridobljene licence s strani družbe Microsoft ali pooblaščene podružnice družbe Microsoft je prepovedana. Ponudniki vsebin uporabljajo v svojih vsebinah tehnologijo za upravljanje z digitalnimi avtorskimi pravicami Windows Media, ki je vgrajena v to napravo (»WM-DRM«) (»Varna vsebina«) za preprečevanje odtujitve intelektualne lastnine in avtorskih pravic, vezanih na vsebino. Naprava uporablja za predvajanje varne vsebine programsko opremo WM-DRM (»Programska oprema WM-DRM«). Če je varnost programske opreme WM-DRM v napravi ogrožena, lahko lastnik varne vsebine (»Lastniki varne vsebine«) zahteva, da Microsoft prekličé pravico programske

opreme za pridobivanje novih licenc za kopiranje, prikazovanje in/ali predvajanje varne vsebine.

Preklic ne spremeni sposobnosti programske opreme WM-DRM za predvajanje nezaščitene vsebine. Vsakič, ko z interneta ali PC-ja prenesete licenco za varno vsebino, se napravi pošlje seznam preklicane programske opreme WM-DRM. Microsoft lahko v imenu lastnikov varne vsebine skupaj s tako licenco prenese tudi sezname preklicev.

• Information on Expat
Copyright ©1998, 1999, 2000 Thai Open Source Software Center Ltd and Clark Cooper.
Copyright ©2001, 2002, 2003, 2004, 2005, 2006 Expat maintainers.
Permission is hereby granted, free of charge, to any person obtaining a copy of this software and associated documentation files (the "Software"), to deal in the Software without restriction, including without limitation the rights to use, copy, modify, merge, publish, distribute, sublicense, and/or sell copies of the Software, and to permit persons to whom the Software is furnished to do so, subject to the following conditions:

The above copyright notice and this permission notice shall be included in all copies or substantial portions of the Software.
THE SOFTWARE IS PROVIDED "AS IS," WITHOUT WARRANTY OF ANY KIND, EXPRESS OR IMPLIED, INCLUDING BUT NOT LIMITED TO THE WARRANTIES OF MERCHANTABILITY, FITNESS FOR A PARTICULAR PURPOSE AND NONINFRINGEMENT.
IN NO EVENT SHALL THE AUTHORS OR COPYRIGHT HOLDERS BE LIABLE FOR ANY CLAIM, DAMAGES OR OTHER LIABILITY, WHETHER IN AN ACTION OF CONTRACT, TORT OR OTHERWISE, ARISING FROM, OUT OF OR IN CONNECTION WITH THE SOFTWARE OR THE USE OR OTHER DEALINGS IN THE SOFTWARE.

Program ©2010 Sony Corporation
Dokumentacija ©2010 Sony Corporation