

IC-snemalnik

Navodila za uporabo



Glejte vodnik za pomoč

Ta navodila za uporabo vsebujejo informacije o osnovnih funkcijah IC-snemalnika. Vodnik za pomoč je spletni priročnik. Za več informacij o delovanju naprave in odpravljanju težav glejte vodnik za pomoč.

http://rd1.sony.net/help/icd/s20/h_ce/



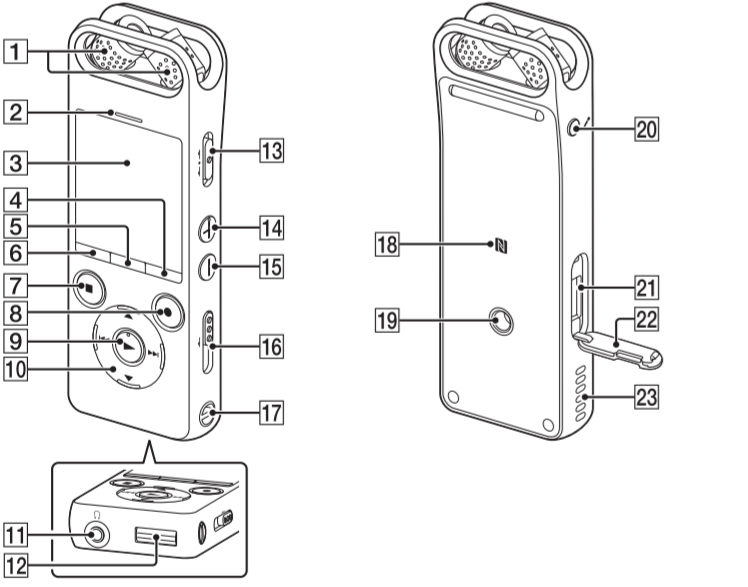
Pregled priloženih elementov

- IC-snemalnik (1)
- Prenosna torba (1)
- Zaščita pred vetrom (1)
- Dodatni povezovalni kabel USB (1)
- Navodila za uporabo (ta list)
- Garancijska kartica
- Uporabniška programska oprema Sound Organizer 2 (namestitvena datoteka je shranjena v vgrajen pomnilnik, tako da jo lahko namestite v svoj računalnik)

Dodatni pripomočki

- Mikrofon z elektretnim kondenzatorjem ECM-CS3, ECM-TL3
 - Omrežni napajalnik USB AC-UD20
- Opomba**
Odvisno od države ali regije nekateri modeli ali dodatni pripomočki morda ne bodo na voljo.

Deli sistema in upravljalne funkcije



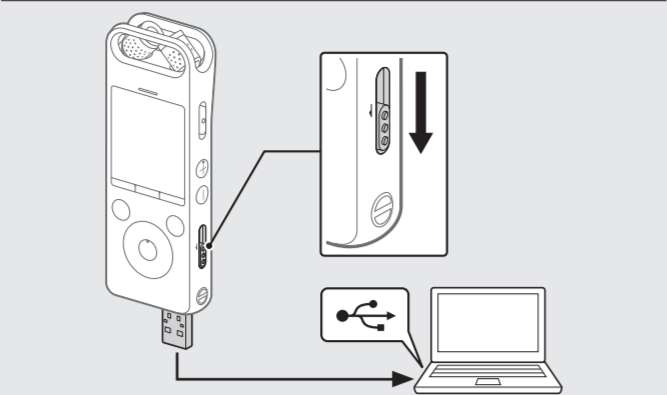
- Vgrajeni mikrofoni
- Indikator najvišjih ravni
- Zaslon
- Gumb OPTION
- Gumb T-MARK
- Gumb BACK/HOME
- Gumb **STOP**
- Gumb **REC/PAUSE** (snemanje/zasrana zaustavitev), indikator snemanja
- Gumb ► (predvajanje/potrdi)*
- Gumb ► (predvajanje/▲DPC (Digital Pitch Control, digitalna regulacija višine tonov).
 - ▼▲ A-B (ponavljanje A-B), ◀▶ (pregled/hitro previjanje nazaj), ▶▶ (nastavitve točke/hitro previjanje naprej))
- Vtičnica (, (slušalke)
- Pokrov konektorja USB (Konektor USB je za pokrovom.)
- Stikalo POWER/HOLD*2
- Gumb VOL + (glasnost +)*1
- Gumb VOL - (glasnost -)
- Drсна ročica USB
- Luknja za pašček (IC-snemalniku ni priložen pašček.)
- (oznaka N) (Pametni telefon s funkcijo NFC pristonite na to oznako, da vzpostavite seznanjanje NFC.)
- Odprtina za namestitve stojala (IC-snemalniku ni priloženo stojalo.)
- Vtičnica ((mikrofon)
- Reža za kartico microSD (Reža za kartico je pod pokrovom.)
- Pokrov reže
- Vgrajen zvočnik

*1 Na gumbih ► (predvajanje/vnos) in VOL + (glasnost +) je optiljiva pika. Ta pika vam bo v pomoč pri upravljanju IC-snemalnika.

*2 Če stikalo POWER/HOLD potisnete na oznako "POWER" in ga pridržite za 8 sekund ali več, ponastavite IC-snemalnik. Podrobnejša navodila najdete v Vodniku za pomoč.

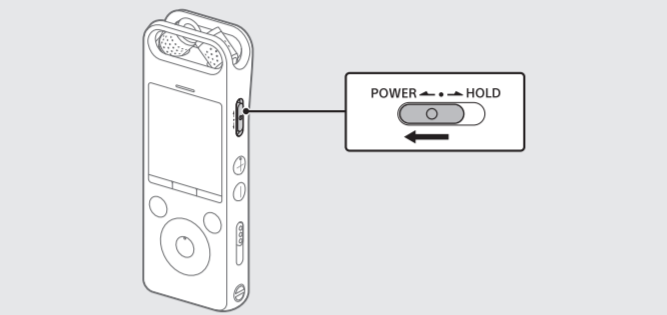
Čas je, da preizkusite svoj nov IC-snemalnik

Polnjenje



- Napolnite IC-snemalnik.** Potisnite dršno ročico USB v smeri puščice in vstavite konektor USB v vrata USB na vklopljenem računalniku. Ko bo baterija popolnoma napolnjena, se bo prikazal indikator baterije **Full**.
- Odklopite IC-snemalnik.** Zagotovite, da sporočilo "Accessing" ni več prikazano na zaslonu. Nato si oglejte vodnik za pomoč za varen odklop IC-snemalnika.

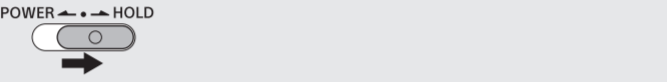
Vklp



Pomaknite stikalo POWER•HOLD v smeri POWER in ga držite, dokler se zaslon ne vklopi. Če želite napravo izklopiti, pomaknite stikalo POWER•HOLD v smeri "POWER" in ga držite, dokler se na zaslonu ne prikaže "Power Off".

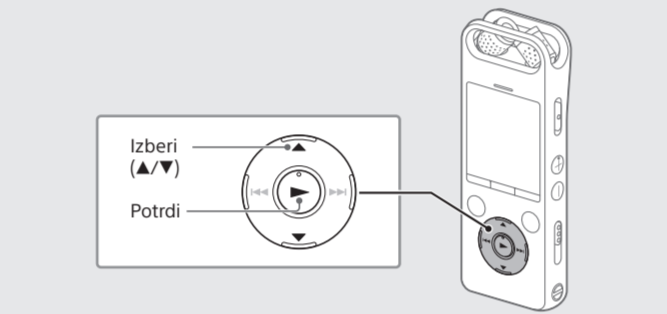
Preprečevanje nenamernega delovanja (HOLD)

Potisnite stikalo POWER•HOLD v smer "HOLD".



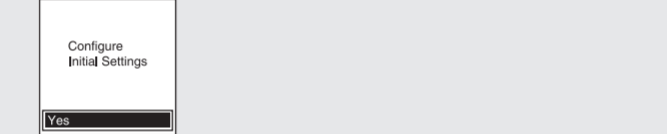
Če želite, da IC-snemalnik ne bo več v stanju HOLD, pomaknite stikalo POWER•HOLD na sredino.

Začetne nastavitve

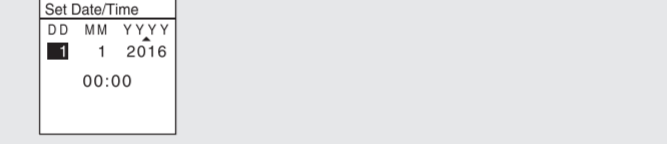


Pri prvem vklopu IC-snemalnika se na zaslonu prikaže zaslon "Configure Initial Settings". Nato lahko izberete jezik prikaza na zaslonu, nastavite uro ter vklopite/izklopite zvočni signal.

- Izberite "Yes", da izvedete začetne nastavitve.**

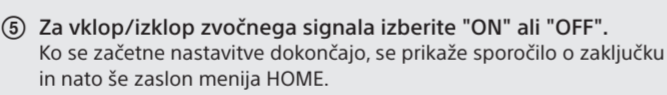


- Izberite jezik prikaza.** Na voljo so naslednji jeziki: Deutsch (nemščina), English* (angleščina), Español (španščina), Français (francoščina), Italiano (italijanščina), Русский (ruščina), Türkçe (turščina)
 - * Privzeta nastavitve
- Nastavite trenutno leto, mesec, dan, uro in minuto.**

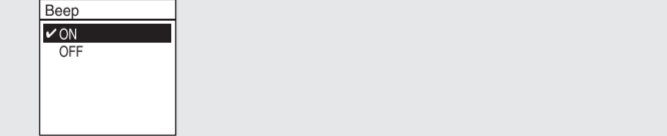


Če za vrnitev na prejšnji element nastavitve ure pritisnete BACK/HOME.

- Izberite "Next".**

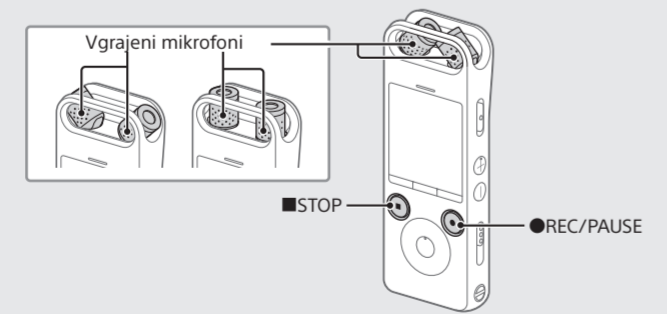


- Za vklop/izklop zvočnega signala izberite "ON" ali "OFF".** Ko se začetne nastavitve dokončajo, se prikaže sporočilo o zaključku in nato še zaslon menija HOME.



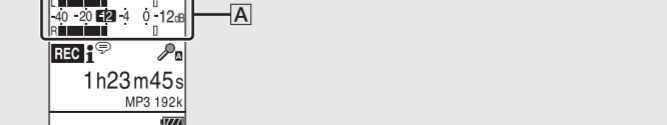
Opomba
Katero koli začetno nastavitve lahko kadar koli spreminjate. Podrobnejša navodila najdete v Vodniku za pomoč.

Snemanje



- Pred uporabo IC-snemalnika se prepričajte, da je stikalo POWER•HOLD nastavljeno na srednji položaj pike.
- Za vsako možnost lahko izberete prizor snemanja, in sicer tako, da v meniju OPTION izberete "Scene Select".

- S konicami prstov prilagodite kot vgrajenih mikrofonov na IC-snemalniku tako, da bosta usmerjena proti snemalnemu viru.**
- Pritisnite **REC/PAUSE**.** Snemanje se bo začelo, indikator snemanja pa bo začel svetiti rdeče.

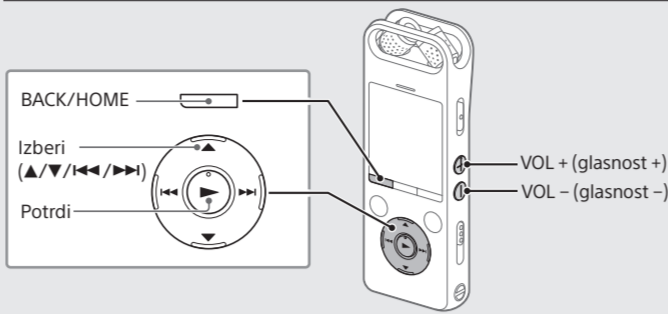


Med snemanjem se prikažejo merilniki najvišjih ravni, ki so vam v pomoč pri prilagajanju ravni snemanja (▲). Prilagodite usmerjenost vgrajenih mikrofonov, razdaljo od vira zvoka ali nastavitve občutljivosti mikrofonov, tako da raven snemanja ostane okoli -12 dB, kar ustreza optimalnemu razponu, kot je prikazano zgoraj.

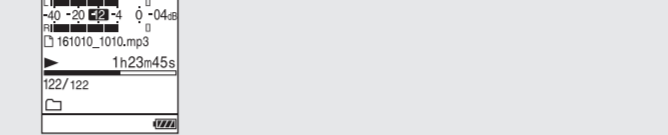
- Pritisnite **STOP**, da zaustavite snemanje.** Najprej se prikaže sporočilo "Please Wait", nato pa še zaslon pripravljenosti za snemanje.

Po koncu snemanja lahko pritisnete ► za predvajanje pravkar posnete datoteke.

Poslušanje



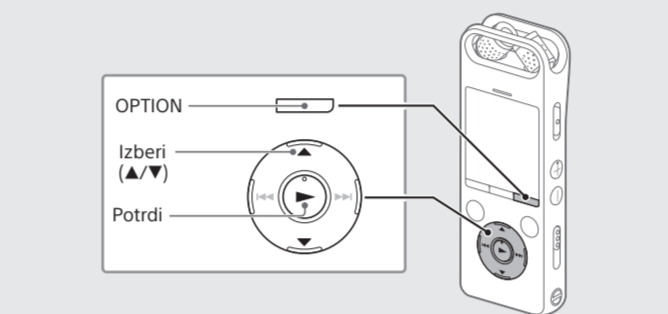
- Izberite "Recorded Files" v meniju HOME.**
- Izberite možnost "Latest Recording", "Search by REC Date", "Search by REC Scene" ali "Folders".**
- Izberite želeno datoteko.** Predvajanje se začne.



- Glasnost lahko prilagodite z gumbom VOL + ali VOL -.
- Pritisnite **STOP**, da zaustavite predvajanje.

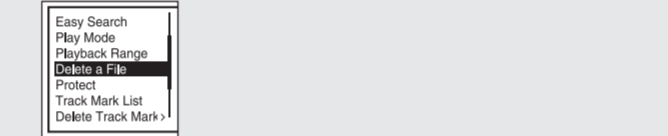
Dodajanje oznake posnetka
Na točki, kjer želite pozneje razdeliti datoteko ali želite to točko poiskati med predvajanjem, lahko dodate oznako posnetka. V vsako datoteko lahko dodate največ 98 oznak posnetka. Oznake posnetka lahko dodajate tudi med snemanjem.

Brisanje



Opomba
Če datoteko izbríšete, je ne boste mogli obnoviti.

- Na seznamu posnetih datotek izberite datoteko, ki jo želite izbrisati, ali predvajate datoteko, ki jo želite izbrisati.**
- V meniju OPTION izberite "Delete a File".**

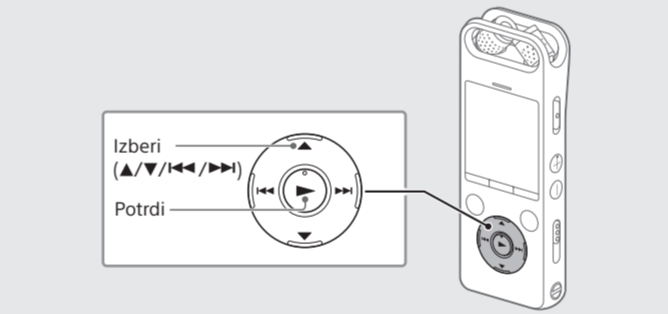


Na zaslonu se bo prikazalo vprašanje "Delete?", izbrana datoteka pa se bo začela predvajati.

- Izberite "Yes".**

Na zaslonu se prikaže obvestilo "Please Wait", ki ostane na zaslonu, dokler ne izbríšete izbrane datoteke.

Upravljanje s pametnim telefonom (REC Remote)



IC-snemalnik lahko s funkcijo Bluetooth upravljate s pametnim telefonom (snemanje, spreminjanje nastavitve snemanja itd.).

Upravljanje IC-snemalnika s pametnim telefonom
V pametni telefon namestite aplikacijo REC Remote in ga prek povezave Bluetooth seznanite z IC-snemalnikom.



- V trgovini Google Play™ ali App Store poiščite aplikacijo REC Remote in jo namestite v pametni telefon.**
- Na IC-snemalniku v meniju HOME izberite "REC Remote" – "Add Device (Pairing)" in upoštevajte navodila na zaslonu, da vklopite funkcijo Bluetooth.**

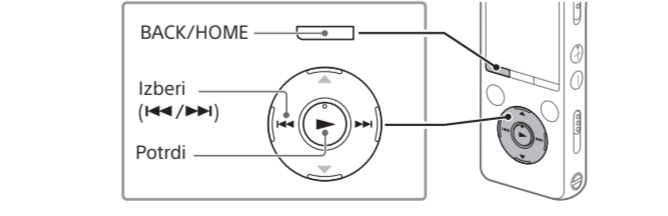
- Na pametnem telefonu zaženite aplikacijo REC Remote in na seznamu razpoložljivih naprav izberite "ICD-SX2000" (vaš IC-snemalnik). Za podrobna navodila glejte pomoč za aplikacijo REC Remote in priročnik, priložen pametnemu telefonu. Pametni telefon zdaj lahko uporabljate za upravljanje IC-snemalnika.**

Vklp ali izklop funkcije Bluetooth na IC-snemalniku

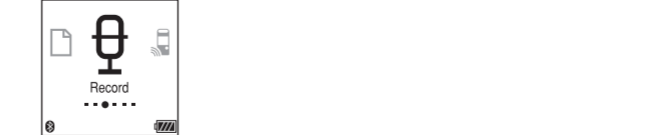
- V meniju HOME izberite "REC Remote" – "Bluetooth ON/OFF".**
- Funkcijo Bluetooth vklopite tako, da izberete "ON". Izklopite jo tako, da izberete "OFF".**

Uporaba menija HOME

Meni HOME lahko uporabljate za različne postopke, vključno s iskanjem in predvajanjem posnete datoteke ter spreminjanjem nastavitve IC-snemalnika.



- Pritisnite in pridržite BACK/HOME.** Prikaže se zaslon menija HOME.



Elementi menija HOME so razvrščeni v naslednjem zaporedju.



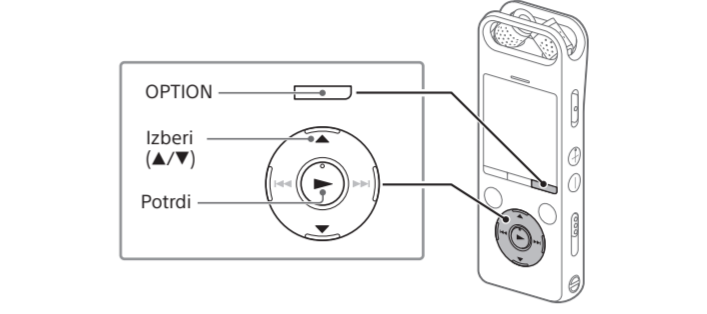
* Namesto "XXX" je prikazana funkcija, ki jo trenutno uporabljate.

Med naslednjimi funkcijami izberite želeno funkcijo:	
Music	Izberete lahko eno od datotek, ki ste jo uvozili iz računalnika, in jo predvajate. Za iskanje glasbene datoteke izberite "All Songs", "Albums", "Artists" ali "Folders".
Recorded Files	Izberete lahko eno od datotek, ki ste jih posneli z IC-snemalnikom, in jo predvajate. Za iskanje posnete datoteke izberite "Latest Recording", "Search by REC Date", "Search by REC Scene" ali "Folders".
Record	Prikažete lahko zaslon pripravljenosti za snemanje in nato začnete snemati.
REC Remote	Prikažete lahko zaslon menija za aplikacijo REC Remote, ki uporablja funkcijo Bluetooth.
Settings	S to funkcijo lahko odprete zaslon menija Settings in spremenite različne nastavitve IC-snemalnika.
Return to XXX*	Vrnete se lahko na zaslon, prikazan pred zaslonom menija HOME. * Namesto "XXX" je prikazana funkcija, ki jo trenutno uporabljate.

Pritisnite **STOP**, da se vrnete na zaslon, ki je bil prikazan, preden ste odprli meni HOME.

Uporaba menija OPTION

Meni OPTION lahko uporabljate za izvajanje različnih funkcij, vključno s spreminjanjem nastavitve IC-snemalnika. Razpoložljive možnosti so odvisne od posameznega primera.



- V meniju HOME izberite želeno funkcijo in nato pritisnite OPTION.**



- Izberite menijski element, v katerem želite spremeniti nastavitve.**
- Izberite želeno možnost nastavitve.**

Kopiranje datotek iz IC-snemalnika v računalnik

Datoteke in mape, shranjene v IC-snemalniku, lahko kopirate in shranite v računalnik.

- Pri povezovanju IC-snemalnika in računalnika upoštevajte navodila v razdelku "Polnjenje".**
- Datoteke ali mape, ki jih želite kopirati iz pogona "IC RECORDER" ali "MEMORY CARD" na lokalni trdi disk računalnika, prenesite s funkcijo "povleci in spusti".**
- IC-snemalnik odklopite iz računalnika.**

Namestitev programske opreme Sound Organizer 2

Programsko opremo Sound Organizer namestite v računalnik. Programska oprema Sound Organizer omogoča izmenjavo datotek med IC-snemalnikom in računalnikom. Skladbe, uvožene z glasbenih CD-jev in drugih medijev, datoteke MP3 in druge zvočne datoteke, uvožene v računalnik, lahko predvajate tudi prek IC-snemalnika in jih prenesete vanj.

- Programska oprema Sound Organizer** je združljiva le z računalniki z operacijskim sistemom Windows. Programska oprema ni združljiva z računalniki Mac.
- Ta IC-snemalnik je združljiv le s programsko opremo Sound Organizer 2.
- Če formatirate vgrajen pomnilnik, bodo vsi shranjeni podatki izbrisani. (Tudi programska oprema Sound Organizer bo izbrisana.)

Če pri namestitvi programske opreme Sound Organizer se je treba v račun prijavi ti s skrbniškimi pravicami.

- Pri povezovanju IC-snemalnika in računalnika upoštevajte navodila v razdelku "Polnjenje".**
- Računalnik mora zaznati IC-snemalnik.** Ko je IC-snemalnik povezan z računalnikom, se na zaslonu IC-snemalnika prikaže besedilo "Connecting", ki nato ostane na zaslonu.
- Pojdite v meni [Start], kliknite [Computer] in nato dvokliknite [IC RECORDER] – [FOR WINDOWS].**
- Dvokliknite [SoundOrganizer_V2001] (ali [SoundOrganizer_V2001.exe]).** Upoštevajte navodila na zaslonu računalnika.
- Sprejeti morate pogoje licenčne pogodbe – izberite možnost [I accept the terms in the license agreement] in nato kliknite [Next].**
- Ko se prikaže okno [Setup Type], izberite možnost [Standard] ali [Custom] in nato kliknite [Next].** Upoštevajte navodila na zaslonu in izberite nastavitve možnosti [Custom].
- Ko se prikaže okno [Ready to Install the Program], kliknite [Install].** Začne se postopek namestitve.
- Ko se prikaže okno z obvestilom [Sound Organizer has been installed successfully], potrdite možnost [Launch Sound Organizer Now] in nato kliknite [Finish].**

Opomba
Po namestitvi programske opreme Sound Organizer boste morda morali znova zagagnati računalnik.

Previdnostni ukrepi

Napajanje
Naprava se lahko napaja le z vgrajeno litij-ionsko akumulatorsko baterijo z napetostjo 3,7 V pri enosmernem toku.

Varnost
Naprave ne uporabljajte med vožnjo z avtomobilom, kolesom ali katerim koli drugim motornim vozilom.

- Ravnanje z napravo**
- Naprave ne postavljajte v bližino toplotnih virov in je ne izpostavljajte neposredni sončni svetlobi, prahu ali udarcem.
- Če v napravo pade predmet ali če vanjo uide tekočina, mora napravo pred nadaljnjo uporabo pregledati usposobljen servis.
- Pri uporabi IC-snemalnika upoštevajte spodnje previdnostne ukrepe, da preprečite deformacijo ohišja oziroma nepravilno delovanje IC-snemalnika.
 - Ne sedite z IC-snemalnikom v zadnjem hlačenem žepu.
 - Ne imejte IC-snemalnika v torbi s kablom slušalk ovitim okoli njega in ne izpostavljajte torbe močnim udarcem.
 - Pazite, da naprave ne polijete s tekočino. Naprava ni vodotesna. Zlasti bodite previdni v naslednjih okoliščinah.
 - Kadar imate enoto v žepu in se odpravljate na stranišče itd.
 - Ko se pripognete, lahko enota pade v vodo in se zmoči.
 - Ko napravo uporabljate v okolju, v katerem je izpostavljena dežju, snegu ali vlagi.
 - V okoliščinah, v katerih se lahko prepotite. Če se naprave dotaknete z mokrimi rokami ali jo spravite v žep prepotenega oblačila, se lahko zmoči.
 - Poslušanje s to enoto pri visoki glasnosti lahko vpliva na vaš sluh. Zaradi prometne varnosti enote ne uporabljajte med vožnjo ali kolesarjenjem.
 - Ko je zunanji zrak zelo suh, lahko morda ob uporabi slušalk v ušesih začutite bolečino. Vzrok temu ni okvara slušalk, temveč kopičenje statične elektrike v vašem telesu. Kopičenje statične elektrike lahko zmanjšate tako, da si nadenete oblačila iz nesintetičnih snovi, ki preprečujejo nastanek statične elektrike.
- Šumenje**
- Če med snemanjem ali predvajanjem napravo postavite v bližino vira napajanja z izmeničnim tokom, fluorescentne lučke ali mobilnega telefona, boste morda slišali šumenje.
- Če med snemanjem nek predmet, kot je prst itd., slučajno podgrne ali poprska napravo, se lahko posname šum.

Vzdrževanje
Zunanost enote čistite z mehko krpo, rahlo navlaženo z vodo. Zunanost enote nato obrišite z mehko suho krpo. Pri tem ne uporabljajte alkohola, bencina ali razredčila.

Če imate kakršna koli vprašanja ali težave v zvezi z enoto, se obrnite na najbližjega prodajalca Sonyjevih izdelkov.

OPOZORILO

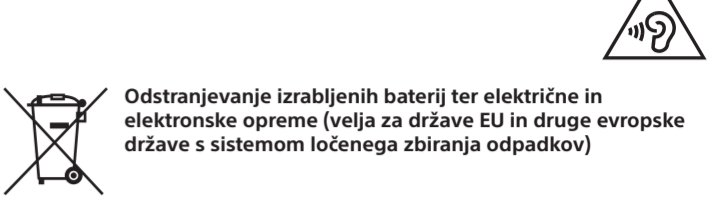
Baterij (paketa baterij ali naprave, v kateri so baterije) ne izpostavljajte dalj časa prekomerni toploti, na primer sončni svetlobi, ognju ipd.

Opomba za stranke: spodaj navedene informacije se nanašajo samo na opremo, prodano v državah, v katerih velja direktive EU
Proizvajalec: Sony Corporation, 1-7-1 Konan Minato-ku Tokio, 108-0075 Japonska
Za skladnost izdelka z zakonodajo EU: Sony Belgium, bijkantor van Sony Europe Limited, Da Vincilaan 7-01, 1935 Zaventem, Belgija

CE

Družba Sony Corp. s tem dokumentom potrjuje, da je ta oprema skladna z osnovnimi zahtevami in drugimi ustreznimi določbami v Direktivi 1999/5/ES. Podrobnosti so na spletnem naslovu: http://www.compliance.sony.de/.

Ne poslušajte vsebin dolgo časa pri visoki glasnosti, da se izognete morebitnim okvaram sluha.



Ta oznaka na izdelku, bateriji ali embalaži pomeni, da izdelka in baterij ni dovoljeno odvreči med gospodinske odpadke. Ta oznaka na nekaterih baterijah vključuje tudi kemijski simbol. Kemijski simbol za živo srebro (Hg) ali svinec (Pb) je dodan, če baterija vsebuje več kot 0,0005 % živega srebra ali 0,004 % svinca. S tem, ko izdelke in baterije pravilno odvržete, pripomrejte k preprečevanju morebitnih negativnih posledic za okolje in zdravje ljudi, ki bi jih lahko povzročila nepravilna odstranitev. Recikliranje materialov prispeva k ohranjanju naravnih virov. Če izdelek za svoje delovanje ali zaradi varnostnih razlogov ali zagotavljanja celovitosti podatkov potrebuje trajno napajanje prek notranje baterije, lahko baterijo zamenja samo usposobljen servis. Poskrbite za pravilno ravnanje s takšno baterijo ter električno in elektronsko opremo, tako da izdelke ob koncu življenjske dobe odložite na ustreznem zbirnem mestu za recikliranje električne in elektronske opreme. Za ustrezno ravnanje z drugimi baterijami preberite razdelek o varnem odstranjevanju baterij iz izdelka. Baterije odložite na ustreznem zbirnem mestu za recikliranje izrabljenih baterij. Za več informacij o recikliranju tega izdelka ali baterije se obrnite na lokalno upravo, komunalno službo ali prodajalca, pri katerem ste kupili izdelek ali baterijo.

Tehnični podatki

Zmogljivost (ki je na voljo uporabniku+2)**
16 GB (pribl. 12,80 GB = 13.743.895.347 bajtov)

Najdaljši čas snemanja (vgrajen pomnilnik) Najdaljši čas snemanja, ki velja za vse mape, je:		
LPCM 96 kHz/24 bit	6 ur in 35 minut	
LPCM 44,1 kHz/16 bit	21 ur in 35 minut	
MP3 320 kb/s	95 ur in 25 minut	
MP3 192 kb/s**3	159 ur	
MP3 128 kb/s	238 ur	
MP3 48 kb/s (MONO)	636 ur	

Opomba
Če nameravate snemati neprekinjeno dolgo časa, boste morda potrebovali omrežni napajalnik USB (ni priložen). Za podrobnosti o času delovanja baterije glejte razdelek Čas delovanja baterije. Navedene vrednosti najdaljšega časa snemanja služijo le kot vodilo.

Čas delovanja baterije (vgrajena litij-ionska akumulatorska baterija) (JEITA)+5**

	Snemanje	Predvajanje prek vgrajenega zvočnika**6	Predvajanje prek slušalk
LPCM 96 kHz/24 bit	pribl. 15 ur	pribl. 20 ur	pribl. 24 ur
MP3 192 kb/s	pribl. 30 ur	pribl. 24 ur	pribl. 30 ur

Dimenzije (š/v/g) (brez izbočenih delov in upravljalnih tipk) (JEITA)+4**
pribl. 44,0 mm x 120,0 mm x 14,5 mm

Teža (JEITA)+4**
pribl. 98 g

Temperatura/vlažnost		
Delovna temperatura	od 5 do 35 °C	
Delovna vlažnost	25–75 %	
Temperatura pri shranjevanju	od –10 do +45 °C	
Vlažnost pri shranjevanju	25–75 %	

Zdržljive pomnilniške kartice

- Kartice microSDHC zmogljivosti od 4 GB do 32 GB
- Kartice microSDXC zmogljivosti 64 GB in več

Opomba
Zvoka v obliki zapisa LPCM 96 kHz/24 bit ni mogoče posneti neposredno na kartico microSD/SDHC/SDXC.

**1 Manjši del notranjega pomnilnika, ki se uporablja za upravljanje datotek, uporabniku ni na voljo za shranjevanje.

**2 Kadar se vgrajeni pomnilnik formatira z IC-snemalnikom.

**3 Privzete nastavitve za prizore snemanja.

**4 Vrednosti, izmerjene v skladu z zahtevami standarda združenja JEITA (Japan Electronics and Information Technology Industries Association).