

**SONY®**

4-408-052-51(1)

# FM/MW/LW digitalni predvajalnik medijev

Navodila za uporabo SL

Če želite preklicati prikaz z demonstracijo (DEMO), si oglejte stran 5.

Da bo namestitev varna, namestite enoto v armaturno ploščo. Navodila za namestitev in priključitev poiščite v priloženem priročniku za namestitev in priključitev.

### **Opomba kupcem v državah z EU direktivami**

Proizvajalec tega izdelka je korporacija Sony, 1-7-1 Konan Minato-ku Tokyo, 108-0075 Japonska. Pooblaščen predstavnik za EMC in varnost izdelka je Sony Deutschland GmbH, Hedelfinger Strasse 61, 70327 Stuttgart, Nemčija. V zvezi s servisom in garancijo se obrnite na naslove, navedene v dokumentih za servis in v garantnem listu.

### **Odpadna električna in elektronska oprema (velja za evropsko unijo in druge evropske države s sistemom ločevanja odpadkov)**

Če se na izdelku ali na njegovi embalaži nahaja ta simbol, pomeni, naj z izdelkom ne ravnamo enako kot z gospodinjskimi odpadki. Odložiti ga morate na ustreznem zbirnem mestu za električno in elektronsko opremo. S tem ko izdelek pravilno odvržete, pripomorete k preprečevanju potencialnih negativnih posledic za okolje in naše zdravje, ki bi ga povzročilo nepravilna odstranitev tega izdelka. Z recikliranjem materialov bomo ohranili naravne vire. O podrobnostih glede recikliranja tega izdelka lahko povprašate na upravni enoti ali v trgovini, kjer ste izdelek kupili. Dodatna oprema: daljinski upravljalnik

### **Odpadne baterije (velja za evropsko unijo in druge evropske države s sistemom ločevanja odpadkov)**

odpadki. Pri nekaterih baterijah se ta simbol uporablja v kombinaciji z oznako za kemijski element. Oznaka za živo srebro (Hg) ali svinec (Pb) je dodana v primeru, da baterija vsebuje več kot 0,0005 % živega srebra ali več kot 0,004 % svinca.

S tem, ko te baterije pravilno odvržete, pripomorete k preprečevanju potencialnih negativnih posledic za okolje in naše zdravje, ki bi ga povzročilo nepravilno odvrženje tega izdelka. Z recikliranjem materialov bomo ohranili naravne vire. V primeru izdelkov, ki zaradi varnosti, zmogljivosti ali shranjevanja podatkov potrebujejo stalno povezavo z vgrajeno baterijo, naj to baterijo zamenja le usposobljeno servisno osebje. Da se zagotovi ustrezno ravnanje z baterijo, oddajte izrabljeni izdelek na zbirni točki za recikliranje električne in elektronske opreme.

Za vse ostale baterije vas prosimo, da preberete poglavje o varni odstranitvi odpadnih baterij. Baterijo predajte na zbirni točki za recikliranje odpadnih baterij. O podrobnostih glede recikliranja tega izdelka ali baterije lahko povprašate na upravni enoti ali v trgovini, kjer ste izdelek kupili.

Windows Media in logotip za Windows sta blagovni znamki ali registrirani blagovni znamki korporacije Microsoft v ZDA in/ali drugih državah.

Ta izdelek je zaščiten z določenimi pravicami intelektualne lastnine družbe Microsoft. Uporaba ali distribucija te tehnologije zunaj tega izdelka brez licence družbe Microsoft.

Tehnologija zvočnega kodiranja MPEG Layer 3 in patenti imajo licenco Fraunhofer IIS and Thomson.

**Opozorilo za primer, da vaš avto pri ključu za vžig motorja nima možnosti vmesnega položaja (ACC)**

Izberite funkcijo "Auto Off" (stran 16).

Po tem, ko izklopite enoto, se bo v nastavljenem času samodejno in povsem izklopila in tako varčevala z baterijo.

Če funkcije "Auto Off" ne nastavite, pritisnite in držite tipko **(SOURCE/OFF)**, dokler prikaz ne izgine s prikazovalnika, vsakič ko ugasnete motor.

# Vsebina

Uvod .....	5
Preklic načina DEMO .....	5
Nastavitev ure .....	5
Odstranjevanje sprednje plošče .....	5
Položaj posameznih tipk .....	7
Glavni meni .....	7
Daljinski upravljalnik RM-X211 .....	9
Radijski sprejemnik .....	10
Shranjevanje in sprejemanje postaj .....	10
RDS .....	10
USB naprave .....	12
Predvajanje z USB naprav .....	12
Iskanje in predvajanje posnetkov .....	13
Predvajanje posnetkov v različnih načinih .....	13
Iskanje posnetka po imenih — Quick-BrowZer™ .....	14
Nastavitev zvoka in nastavitveni meni .....	15
Spreminjanje nastavitvev zvoka .....	15
Uživajte v odličnih zvočnih funkcijah .....	15
Nastavitev postavk .....	16
Uporaba dodatne opreme .....	17
Dodatna avdio oprema .....	17
Dodatne informacije .....	18
Opozorila .....	18
Vzdrževanje .....	19
Tehnični podatki .....	20
Odpravljanje težav .....	20

## Uvod

### Preklic načina DEMO

Prikaz demonstracije, ki se prikaže med izključevanjem enote, lahko prekličete.

- 1 Pritisnite in držite tipko za izbiranje.**  
Prikaže se nastavitveni prikaz.
- 2 Obračajte nadzorni gumb, dokler se ne prikaže napis "DEMO", nato na gumb pritisnite.**
- 3 Z obračanjem nadzornega gumba izberite "DEMO-OFF", nato na gumb pritisnite.**  
Nastavitev je dokončana.
- 4 Pritisnite na ↵ (BACK).**  
Prikaz se vrne na običajni sprejem/predvajanje.

### Nastavitev ure

Ura uporablja 24-urni digitalni prikaz.

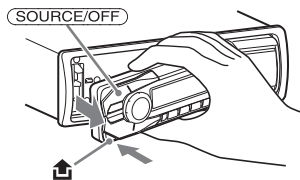
- 1 Pritisnite in držite tipko za izbiranje.**  
Prikaže se nastavitveni prikaz.
- 2 Obračajte nadzorni gumb, dokler se ne prikaže napis "CLOCK-ADJ", nato na gumb pritisnite.**  
Začne utripati indikator ure.
- 3 Z obračanjem nadzornega gumba nastavite uro in minute.**  
Če želite premakniti digitalno oznako, pritisnite tipko **(SEEK)** -/+.
- 4 Po nastavitvi minut pritisnite na izbirno tipko.**  
Nastavitev je končana in ura začne teči.  
Za prikaz ure pritisnite na tipko **(DSPL)**.

### Odstranjevanje sprednje plošče

Z odstranitvijo sprednje plošče napravo lahko zavarujete pred krajo.

- 1 Pritisnite in držite tipko**  
**(SOURCE/ OFF)**.  
Enota je izklopljena.

## 2 Pritisnite na tipko in povlecite ploščo proti sebi.



### Opozorilni signal

Če boste stikalo za kontaktni ključ obrnili v položaj OFF, ne da bi odstranili sprednjo ploščo, se bo za nekaj sekund oglasil opozorilni signal.

Alarm se bo sprožil samo, če uporabljate vgrajeni ojačevalnik.

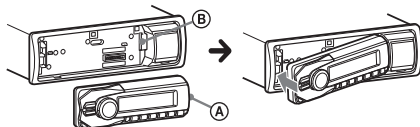
### Nasvet

Ne izpostavljajte sprednje plošče soncu, vročini ali vlagi. Ne puščajte je v parkiranem avtu ali v predalu.

---

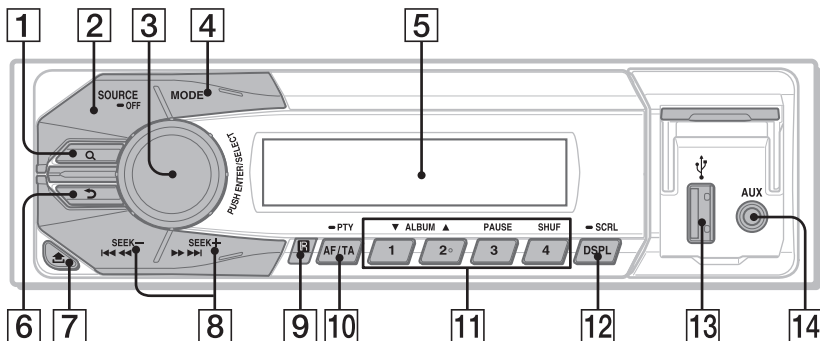
## Namestitev sprednje plošče

Vstavite del **(A)** na sprednji plošči na del **(B)** na enoti, kot kaže slika, nato nežno pritisnite levo stran notri.



# Položaj posameznih tipk

## Glavna enota



V tem delu so navedene informacije o posameznih delih in osnovnih funkcijah enote.

- 1 Tipka Q (BROWSE)** stran 14  
Brskanje po (Radio) oz. preklop na način Quick-BrowZer™.
- 2 Tipka SOURCE/OFF**  
Tipko pritisnite za vklop enote/spreminjanje vira (Radio/USB/AUX).  
Za izklop enote tipko pritisnite in držite eno sekundo.  
Za izklop enote in prikazovalnika tipko pritisnite in držite tipko dve sekundi ali več.
- 3 Nadzorni gumb/tipka za izbiro** stran 15, 16

Za nastavev glasnosti (zavrtite); za vklop načina zvoka (pritisnite); za prikaz menija (pritisnite in držite); za izbiro nastavitvene postavke (pritisnite in zavrtite).

- 4 Tipka MODE** stran 10  
Pritisnite in izberite radijsko frekvenco (FM/MW/LW).
- 5 Prikazovalnik**
- 6 Tipka ↶ (BACK)**  
Za vrnitev na predhodni prikaz.
- 7 Tipka za sprostitvev sprednje plošče**  
🏠 stran 5

## 8 Tipka SEEK -/+

### Radio:

Za samodejno uglasitev postaj (pritisnite); za ročno iskanje postaj (pritisnite in držite).

### USB:

Preskakovanje posnetkov (pritisnite) / preskakovanje posnetkov (pritisnite, nato v roku 1 sekunde ponovno pritisnite in držite); hitro pomikanje naprej, nazaj (pritisnite in držite).

## 9 Sprejemnik za daljinski upravljalnik

## 10 Tipka AF (alternativne frekvence)/ TA (prometna opozorila)/PTY (vrsta programa) stran 11

Za nastavitev funkcij AF in TA (pritisnite); za izbiro PTY (pritisnite in držite) v storitvah RDS.

## 11 Oštevilčene tipke

### Radio:

Za sprejem shranjenih postaj (pritisnite); za shranjevanje postaj (pritisnite in držite).

### USB:

①/②\*: **ALBUM ▼/▲**(med predvajanjem MP3/WMA/AAC)

Za preskakovanje posameznih albumov (pritisnite): za preskakovanje večih albumov (pritisnite in držite).

③: **PAUSE**

④: **SHUF** stran 13

## 12 Tipka DSPL (display)/SCRL (scroll) stran 11, 13

Za spremembo prikazanih postavk (pritisnite); za pregled prikazanih postavk (pritisnite in držite).

## 13 USB priključek stran 12

## 14 Vhodni priključek AUX stran 17

\* Na tipki se nahaja otipljiva pika.

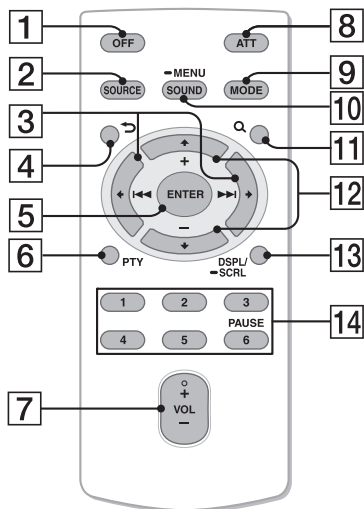
## Opomba

Če je enota izklopljena in prikaz izgine, je z daljinskim upravljalnikom ne bo mogoče upravljati, če ne pritisnete na tipko

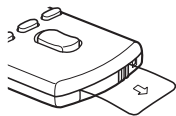
**SOURCE/ OFF** na enoti.



# Daljinski upravljalnik RM-X211



Pred uporabo odstranite izolacijski listič.



## 1 Tipka OFF

Za izklop naprave; ustavev vira; zavrnitev klica.

## 2 Tipka SOURCE

Za vklop enote; spremembo vira (radio/USB/AUX).

## 3 Tipke ◀(◀◀)/▶(▶▶)

Za upravljanje radia/USB-ja, enako kot tipka (SEEK) -/+ na enoti. Nastavitve (zvoka, itd.) lahko upravljate s puščicama ◀→.

## 4 Tipka ↶ (BACK)

## 5 Tipka ENTER

Za dodelitev nastavitve.

## 6 Tipka PTY (vrsta programa)

## 7 Tipka VOL (glasnost) +\*/-

## 8 Tipka ATT

Za utišanje zvoka. Za preklíc ponovno pritisnite na tipko.

## 9 Tipka MODE

Pritisnite na tipko in izberite frekvenčni pas (FM/MW/LW).

## 10 Tipka SOUND/MENU

Za potrditev nastavitve zvoka (pritisnite); prikaz menija (pritisnite in držite).

## 11 Tipka Q (BROWSE)

## 12 Tipki ↑(+)/↓(-)

Za upravljanje USB-ja, enako kot tipke ①/② (ALBUM ▼/▲) na enoti. Nastavitve (zvoka, itd.) lahko upravljate s ↑↓.

## 13 Tipka DSPL/SCRL button

## 14 Oštevilčene tipke

Za sprejem shranjenih postaj (pritisnite); za shranjevanje postaj (pritisnite in držite).

Za začasno ustavev predvajanja (pritisnite na ⑥).

\* Na tipki se nahaja otipljiva pika.

# Radjski sprejemnik

## Shranjevanje in sprejemanje postaj

### Pozor

Če nastavljate postaje med vožnjo, uporabite funkcijo "Best Tuning Memory", da ne bi prišlo do nesreče.

## Samodejno shranjevanje — BTM

**1 Pritiskajte tipko (SOURCE/ OFF), dokler se ne prikaže napis "TUNER".**

Če želite spremeniti frekvenčno območje, pritisnite na tipko (MODE). Izbirate lahko med FM1, FM2, FM3, MW in LW.

**2 Pritisnite in držite tipko za izbiro.**  
Prikaže se nastavitveni prikaz.

**3 Obračajte nadzorni gumb, dokler se ne prikaže "BTM", nato na gumb pritisnite.**

Enota shrani postaje po zaporedju frekvenc.

## Ročno shranjevanje

**1 Med sprejemanjem postaje, ki jo želite shraniti, pritisnite in držite oštevilčeno**

**tipko (1 do 4), dokler se ne prikaže oznaka "MEMORY"\*.**

\* Če uporabljate daljinski upravljalnik, so na voljo oštevilčene tipke od (1) do (6).

## Sprejemanje shranjenih postaj

**1 Izberite frekvenčni pas in pritisnite na oštevilčeno tipko (1 do 4)\*.**

\* Če uporabljate daljinski upravljalnik, so na voljo oštevilčene tipke od (1) do (6).

## Samodejno uglaševanje

**1 Izberite frekvenčni pas in s tipko (SEEK) +/- poiščite postajo.**

Iskanje se bo končalo, ko bo naprava našla postajo. Ponavljajte ta postopek, dokler ne najdete zelene postaje.

### Nasvet

Če poznate frekvenco postaje, ki jo želite poslušati, s pritiskanjem poljubne strani tipke (SEEK) +/- poiščite približno frekvenco, nato pritisnite tipko (SEEK) +/- in natančno nastavite zeleno frekvenco (ročna nastavitvev).

## RDS

Radio Data System (RDS) je radijska storitev, ki omogoča valovnemu območju FM, da skupaj z običajnim radijskim

programom v eter pošlje še dodatne digitalne informacije.

### Opombi

- Dosegljivost posameznih funkcij je odvisna od pokrajine in od države.
- Sistem RDS ne deluje, če je signal prešibek ali če neka postaja ne posreduje podatkov RDS.

### Sprememba postavk

Pritisnite na tipko **(DSPL)**.

---

## Nastavitev funkcij AF in TA/TP

AF stalno išče postaje z najmočnejšim signalom v omrežju, TA pa nudi najnovjše prometne informacije ali prometne programe (TP), če jih sprejema.

**1 Pritiskajte tipko **(AF/TA)**, dokler se ne prikaže zelena nastavitev.**

Izberi	Za
<b>AF-ON</b>	vklop funkcije AF in izklop funkcije TA.
<b>TA-ON</b>	vklop funkcije TA in izklop funkcije AF.
<b>AF/TA-ON</b>	vklop obeh funkcij, AF in TA.
<b>AF/TA-OFF</b>	vklop obeh funkcij, AF in TA.

### Shranjevanje RDS postaj z nastavitvami AF in TA

RDS postaje lahko vnaprej nastavite, skupaj z nastavitvami AF/TA. Če uporabite

funkcijo BTM se shranijo samo RDS postaje z isto nastavitvijo AF/TA.

Pri ročni nastavitvi lahko vnaprej nastavite tako postaje z RDS storitvami kot tudi postaje brez njih, skupaj z nastavitvami AF/TA.

**1 Nastavite AF/TA in shranite postajo s pomočjo funkcije BTM ali ročno.**

### Sprejemanje nujnih obvestil

Če je vklopljena funkcija AF ali TA, bodo obvestila samodejno prekinila trenutno predvajani izvor.

### Opomba

Če med prometnimi informacijami nastavite glasnost, se bo ta stopnja glasnosti shranila v pomnilnik za nadaljnje prometne informacije, ne glede na običajno stopnjo glasnosti.

### Poslušanje regionalnega radijskega programa - REGIONAL

Kadar je funkcija AF vključena: tovarniška nastavitev enote sprejem omeji na določeno področje, da se postaja ne bi preklapila na drugo regionalno postajo z močnejšim signalom.

Če zapustite to področje sprejemanja programa nastavite možnost "REG-OFF" (str. 17).

---

### Izbira funkcije PTY

Prikaže se vrsta programa, ki ga naprava trenutno sprejema. Poleg tega lahko poiščete tudi vrsto izbranega program.

## 1 Med sprejemanjem postaje FM, pritisnite in držite tipko (AF/TA) (PTY).

Če postaja oddaja PTY podatke, se prikaže ime trenutno predvajane vrste programa.

## 2 Obračajte nadzorni gumb, dokler se ne prikaže zelena vrsta programa.

Enota začne iskati postajo, ki oddaja izbrano vrsto programa.

### Vrste programa

**NEWS** (poročila), **AFFAIRS** (aktualni dogodki), **INFO** (informacije), **SPORT** (šport), **EDUCATE** (izobraževanje), **DRAMA** (dramska umetnost), **CULTURE** (kultura), **SCIENCE** (znanost), **VARIED** (različno), **POP M** (pop glasba), **ROCK M** (rock glasba), **EASY M** (nezahtevna glasba), **LIGHT M** (nezahtevna glasba), **CLASSICS** (klasika), **OTHER M** (druga glasba), **WEATHER** (vreme), **FINANCE** (denar), **CHILDREN** (otroški program), **SOCIAL A** (družbene zadeve), **RELIGION** (vera), **PHONE IN** (telefonski klici v oddaje), **TRAVEL** (potovanja), **LEISURE** (prosti čas), **JAZZ** (jazz glasba), **COUNTRY** (country glasba), **NATION M** (narodna glasba), **OLDIES** (starejša glasba), **FOLK M** (ljudska glasba), **DOCUMENT** (dokumentarne oddaje)

### Nastavitev funkcije CT (ura)

S CT podatki, ki jih pošilja RDS postaja, lahko nastavite uro.

#### 1 V nastavitvah izberite "CT-ON" .

## USB naprave

- Uporabljate lahko USB naprave vrste MSC (Mass Storage Class), združljive s standardom USB.
- Ustrezni kodeki so MP3 (.mp3), WMA (.wma) in AAC (.m4a).
- Priporočamo vam, da ustvarite zaščitno kopijo podatkov na USB napravi.

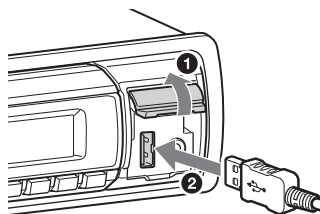
Podrobnosti o združljivosti USB naprave si oglejte na podporni spletni strani.

### Opomba

Priključite USB napravo po tem, ko zaženete motor. Pri nekaterih USB napravah utegne priti do okvare, če jo priključite pred vžigom motorja.

## Predvajanje z USB naprav

### 1 Odprite USB pokrov, nato z USB kablom priključite USB napravo v priključek USB.



Začne se predvajanje.

Če uporabljate kabel, uporabite tistega, ki je priložen USB napravi, ki jo želite priključiti.

Če je USB naprava že priključena, pritisnite **(SOURCE/ OFF)** tako, da se pojavi "USB".

Pritisnite **(SOURCE/ OFF)** za prekinitev predvajanja.

Za odstranitev USB naprave ustavite predvajanje in nato odstranite napravo.

### Opomba

Ne uporabljajte USB naprave, ki je tako velika ali težka, da lahko zaradi tresljajev pade ali izgubi stik.

### Spreminjanje prikazanih postavk

Prikaz postavk je odvisen od USB naprave, snemalnega formata in nastavitv. Pritisnite na **(DSPL)**.

### Opombe

- Največje število prikazanih podatkov je naslednje:
  - Mape (albumi): 128
  - Datoteke (posnetki) na mapo: 500
- Ne puščajte USB naprav v parkiranem avtu, da ne bi prišlo do okvar.
- Glede na količino podatko, lahko traja kar nekaj časa, da se začne predvajanje.
- Datotek DRM (Digital Rights Management) ni mogoče predvajati.
- Med predvajanjem ali hitrim vrtenjem naprej/ nazaj VBR datotek MP3/WMA/AAC, se pretekli čas ne bo pravilno prikazal.
- Predvajanje naslednjih datotek MP3/WMA/ AAC ni mogoča:
  - S kompresijo brez izgub
  - Z zaščito pred presnemavanjem

## Iskanje in predvajanje posnetkov

### Predvajanje posnetkov v različnih načinih

Posnetke lahko poslušate v načinu ponavljanja (Repeat Play) ali v načinu naključnega predvajanja (Shuffle Play). Razpoložljivost načinov predvajanja je odvisna od izbranega vira zvoka.

- 1 Med predvajanjem pritisnite in držite tipko za izbiranje.**
- 2 Z obračanjem nadzornega gumba izberite "REPEAT", nato na gumb pritisnite.**
- 3 Z obračanjem nadzornega gumba izberite nastavitev, nato na gumb pritisnite.**
- 4 Pritisnite na ↶ (BACK).**

### Repeat play (ponavljanje predvajanja)

Izberite	Za
----------	----

<b>REP-OFF</b>	Predvajanje v običajnem zaporedju (Normal play).
----------------	--

<b>REP-TRK</b>	Ponavljajoče predvajanje posnetka.
----------------	------------------------------------

<b>REP-ALB</b>	Ponavljajoče predvajanje albuma.
----------------	----------------------------------

- 1 Med predvajanjem pritisnite na **(4)** (SHUF), dokler se ne prikaže zeleni način predvajanja.**

Včasih traja nekaj časa, da se predvajanje v izbranem načinu začne.

## Shuffle Play (predvajanje v naključnem zaporedju)

IZBERITE	Za predvajanje
ALBUM	albuma v naključnem zaporedju.
DEVICE	naprave v naključnem zaporedju.
OFF	predvajanje v običajnem zaporedju (Normal Play).

## Iskanje posnetka — Quick-BrowZer™

S pomočjo te funkcije lahko posnetek na USB napravi iščete na enostaven način, po kategorijah.

### 1 Pritisnite na Q (BROWSE)\*.

Enota vklopi način 'Quick-BrowZer' in prikaže se seznam kategorij za iskanje. Ko se prikaže seznam posnetkov, pritisnite na **↶** (BACK), dokler se ne prikaže zelena kategorija za iskanje.

\* Med predvajanjem pritisnite in najmanj 2 sekundi držite tipko **Q** (BROWSE) za neposredno vrnitev na začetek seznama kategorij (samo USB).

### 2 Z obračanjem nadzornega gumba izberite zeleno kategorijo in jo s pritiskom potrdite.

### 3 Ponavljajte korak 2, dokler ne izberete zelene posnetka.

Predvajanje se začne.

Za izhod iz načina Quick-BrowZer, pritisnite na **Q** (BROWSE).

## Opombe

Ko vklopite način 'Quick-BrowZer', se nastavitve funkcije 'Repeat'/'Shuffle' prekliče.

## Iskanje s preskakovanjem postavk — način Jump

Če je v kategoriji mnogo postavk, lahko hitro poiščete zeleno.

### 1 Pritisnite na **(SEEK)** + v načinu Quick-BrowZer.

Prikaže se naslednji prikaz.

### 2 Z obračanjem nadzornega gumba izberite postavko v bližini zelene.

Funkcija preskakuje v korakih po 10% skupnega števila postavk.

### 3 Pritisnite na tipko za izbiranje.

Prikaz se vrne na način Quick-BrowZer in prikaže se izbrana postavka.

### 4 Z obračanjem nadzornega gumba izberite zeleno postavko in nanjo pritisnite.

Predvajanje se začne, če je izbrana postavka posnetek.

Za preklic načina Jump pritisnite na **↶** (BACK) ali **(SEEK)** -.

# Nastavitev zvoka in nastavitveni meni

## Spreminjanje nastavitve zvoka

### Nastavitev lastnosti zvoka

- 1 Med sprejemanjem/predvajanjem pritisnite na izbirno tipko.
- 2 Obračajte nadzorni gumb, dokler se ne prikaže zelena postavka, nato na gumb pritisnite.
- 3 Z obračanjem nadzornega gumba izberite nastavev, nato na gumb pritisnite.
- 4 Pritisnite na ↵ (BACK).

Nastavite lahko naslednje postavke:

**EQ3 PRST** (EQ3 PRESET) (stran 15)

**EQ3 LOW**\*<sup>1</sup> (stran 16)

**EQ3 MID**\*<sup>1</sup> (stran 16)

**EQ3 HIGH**\*<sup>1</sup> (stran 16)

#### **BALANCE**

Nastavitev razmerja zvoka: "RIGHT-15 (R15)" - "CENTER(0)" - "LEFT-15 (L15)".

### **FADER**

Za nastavev razmerja med sprednjimi in zadnjimi zvočniki: "FRONT-15 (F15)"-"CENTER (0)"-"REAR-15 (R15)".

### **AUX VOL**\*<sup>2</sup> (AUX Volume level)

Za nastavev nivoja glasnosti posameznih priključenih dodatnih naprav: "+18dB" - "0dB" - "-8 dB".

Pri tej nastavitvi ni potrebno nastaviti nivoja glasnosti med izvori.

\*1 Če je EQ3 vklopljen (stran 16).

\*2 Če je izvor AUX vklopljen (stran 18).

## Uporaba zahtevnejših funkcij zvoka

### Izbira kakovosti zvoka

#### — EQ3 Preset

Krivuljo izenačevalnika lahko izbirate med sedmimi krivuljami ("XPLOD", "VOCAL", "EDGE", "CURISE", "SPACE", "GRAVITY", "CUSTOM" in "OFF").

- 1 Med sprejemanjem/predvajanjem pritisnite izbirno tipko.
- 2 Obračajte nadzorni gumb, dokler se ne prikaže "EQ3 PRST", nato na gumb pritisnite.
- 3 Obračajte nadzorni gumb, dokler se ne prikaže zelena krivulja izenačevalnika, nato na gumb pritisnite.

#### 4 Pritisnite na ↵ (BACK).

Za preklic krivulje izenačevalnika izberite "OFF" v koraku 3.

#### Nasvet

Nastavitev krivulje izenačevalnika lahko shranite v pomnilniku za vsak posamezen izvor.

---

## Nastavitev krivulje izenačevalnika — EQ3 Setting

Možnost "CUSTOM" funkcije EQ3 vam omogoča nastavitev izenačevalnika po vašem okusu.

- 1 Izberite izvor in pritisnite na izbirno tipko.**
- 2 Obračajte nadzorni gumb, dokler se ne prikaže napis "EQ3 LOW", "EQ3 MID" ali "EQ3 HIGH", nato pritisnite na gumb.**
- 3 Z obračanjem nadzornega gumba nastavite izbrano postavko, nato na gumb pritisnite.**

Nivo glasnosti lahko nastavite v korakih po 1 dB, od -6 dB do +6 dB.



S ponavljanjem korakov 2 in 3 nastavite še druga frekvenčna območja.

Za vrnitev na tovarniško nastavljeno krivuljo izenačevalnika, pred koncem nastavitve pritisnite in držite tipko za izbiranje.

#### 4 Pritisnite na ↵ (BACK).

## Nastavitev postavk

### 1 Pritisnite in držite izbirno tipko.

Prikaže se nastavitveni prikaz.

### 2 Obračajte nadzorni gumb, dokler se ne prikaže zelena postavka, nato na gumb pritisnite.

### 3 Z obračanjem nadzornega gumba izberite nastavitev, nato na gumb pritisnite\*.

Nastavitev je opravljena.

### 4 Pritisnite na tipko ↵ (BACK).

\* Za nastavitve CLOCK-ADJ in BTM korak 4 ni potreben.

Nastavite lahko naslednje postavke (podrobnosti poiščite na navedenih straneh):

---

**CLOCK-ADJ** (nastavitev ure) (stran 5)

---

**CT** (Clock Time - ura)

Aktivira CT funkcijo: "ON", "OFF" (stran 12).

---

**BEEP**

Izbirate lahko med "ON" in "OFF".

---

**CAUT ALM**\*1 (opozorilni alarm)

Vklopi se opozorilni alarm: "ON", "OFF" (stran 6).

---



---

**AUX-A**\*1 (AUX Audio)

Vklopi prikaz izvora AUX: "ON" ali "OFF" (stran 17).

---

**AUTO OFF**

Samodejno se izklopi ob želeni uri, ko je enote izklopljena: "NO", "30S (sekunde)", "30M (minute)" ali "60M (minute)".

---

**DEMO** (demonstracija)

Vklopi demnostracijo: "ON", "OFF".

---

**DIMMER** (zatemnitev)

Za spremembo osvetlitve prikaza: "ON", "OFF".

---

**AUTO SCR** (Auto Scroll)

Za samodejno potovanje daljših postavk prek prikazovalnika: "ON", "OFF".

---

**REGIONAL**\*2

Omeji sprejem na določeno področje: "ON", "OFF" (stran 11).

---

**REPEAT** (stran 13)**LOUDNESS**

Omogoča vam poslušanje jasnega zvoka tudi pri nizki jakosti: "ON", "OFF"

---

**BTM** (stran 10)

\*1 Če je enota izklopljena.

\*2 Če sprejemate postajo FM.

## Uporaba dodatne opreme

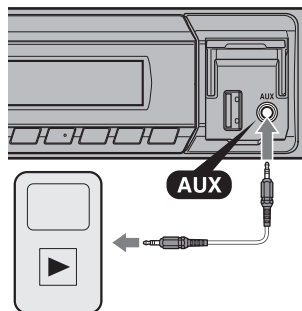
### Dodatna zvočna naprava

Če priključite dodatno prenosno avdio napravo Sony v vhodni priključek AUX (stereo mini vtič) na enoti, lahko poslušate zvok prek avtomobilskih zvočnikov.

#### Priključitev prenosne zvočne naprave

- 1 Izklopite prenosno zvočno napravo.
- 2 Znižajte glasnost na enoti.
- 3 S priključnim kablom (ni priložen)\* priključite prenosno zvočno napravo v enoto.

\* Uporabite raven vtič.



## Nastavitev glasnosti

Pred predvajanjem ne pozabite nastaviti glasnosti za posamezne priključene naprave.

- 1 Znižajte glasnost na enoti.
- 2 Pritiskajte na **(SOURCE/ OFF)**, dokler se ne prikaže napis "AUX Audio".
- 3 Začnite predvajati prenosno zvočno napravo pri srednji jakosti zvoka.
- 4 Nastavite običajno glasnost na enoti.
- 5 Nastavite vhodni nivo (stran 15).

## Dodatne informacije

### Opozorila

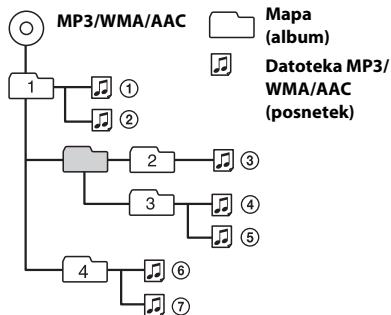
- Če je bil avto parkiran na soncu in se zato temperatura v njegovi notranjosti bistveno zviša, počakajte, da se naprava pred uporabo nekoliko ohladi.
- Ne puščajte sprednje plošče ali avdio naprave v avtu, ker bi visoka temperatura utegnila povzročiti okvaro.
- Električna antena se bo med delovanjem samodejno raztegnila.

### Ohranitev visoke kakovosti zvoka

Pazite, da ne boste enote poškropili s tekočino.

---

## Vrstni red predvajanja datotek MP3/WMA/AAC



Če imate vprašanja ali težave v zvezi z enoto, ki v tem priročniku niso navedene, se posvetujte z najbližjim prodajalcem opreme Sony.

## Vzdrževanje

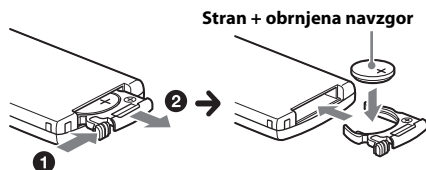
### Zamenjava litijeve baterije

Zamenjava litijeve baterije

Pri normalnih pogojih je trajanje baterije približno 1 leto. (Čas je lahko tudi krajši, odvisno od pogojev uporabe)

Ko baterija oslabi, se zmanjša doseg daljinskega upravljalnika.

Zamenjajte baterijo z novo CR2025 litijevo baterijo. Uporaba druge baterije bi utegnila povzročiti požar ali eksplozijo.



### Opombe o litijevi bateriji

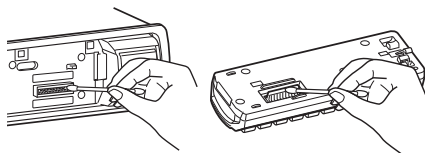
- Baterijo hranite izven dosega otrok. Če se baterijo pogoltne, nemudoma pokličite zdravnika.
- Za dober stik obrišite baterijo s suho krpo.
- Prepričajte se o polariteti preden vstavite baterijo.
- Ne prijemajte baterije s kovinsko pinceto ali kleščami, ker lahko pride do kratkega stika.
- Ne izpostavljajte baterije visoki temperaturi (neposredno sonce, ogenj, ipd.)

### OPOZORILO

Zaradi nepravilne uporabe lahko baterija eksplodira. Ne polnite, ne razstavljajte baterije in ne izpostavljajte baterije ognju.

### Čiščenje kontaktov

Vzrok motenj v delovanju naprave so lahko umazani kontakti med napravo in prednjo ploščo. Da bi to preprečili, odprite sprednjo ploščo (stran 5) in z vatirano palčko, namočeno v alkohol, očistite kontakte. Pri tem ne pritiskajte premočno, saj se kontakti lahko poškodujejo.



### Opombi

- Zaradi varnostnih razlogov pred čiščenjem kontaktov ugasnite motor in odstranite ključ iz ključavnice za zagon motorja.
- Kontaktov se nikoli ne dotikajte s prsti ali kovinskimi predmeti.

## Tehnični podatki

### Radijski sprejemnik

#### FM

**Razpon:** 87,5 - 108,0 MHz

**Antenski terminal priključek za zunanjo anteno:**  
medfrekvenca 25 kHz

**Občutljivost:** 8 dBf

**Selektivnost:** 75 dB pri 400 kHz

**Razmerje med signalom in šumom:** 67 dB (stereo)  
80 dB (stereo)

**Ločljivost:** 50 dB pri 1 kHz

**Frekvenčni odziv:** 20-15.000 Hz

#### MW/LW

##### Razpon:

MW: 531-1.602 kHz

LW: 153 - 279 kHz

**Antenski priključek:** priključek za zunanjo anteno

**Medfrekvenca :** 9.124,5 kHz ali 9.155,5 kHz/4,5 kHz

**Občutljivost:** MW: 26  $\mu$ V, LW: 45  $\mu$ V

#### USB

**Vmesnik:** USB (Full-speed)

**Maksimalni tok:** 500 mA

### Ojačevalnik

**izhodi:** izhodi za zvočnike

**impedanca zvočnikov:** 4 – 8 omov

**največja izhodna moč:** 50 W  $\times$  4 (pri 4 omih)

### Splošno

#### Izhodi:

Avdio izhodni priključek (zadaj)

Kontrolni priključek za električno anteno

Kontrolni priključek za dodatni ojačevalnik

#### Vhodi:

Vhodni priključek za daljinski upravljalnik

Vhodni priključek za anteno

AUX vhodni priključek (stereo mini vtič)

Vhodni priključek za USB signal

**Napajanje:** 12 V DC akumulator (negativna masa)

**Mere:** pribl. 178  $\times$  50  $\times$  120 mm (š/v/g)

**Mere za vgradnjo:** pribl. 182  $\times$  53  $\times$  103 mm (š/v/g)

**Masa:** pribl. 0,7 kg

### Priložena oprema

Daljinski upravljalnik RM-X211

Deli za namestitev in povezavo (1 set)

O razpoložljivosti dodatne opreme v trgovinah na vašem področju se pozanimajte pri trgovcu.

Oblika in tehnični podatki se lahko spremenijo brez vnaprejšnjega opozorila.

## Odpravljanje težav

Spodnji seznam vam bo pomagal odpravljati težave, na katere boste morda naleteli pri uporabi naprave. Preden pa boste segli po spodnjih navodilih, preverite povezave in postopke delovanja.

Če ne najdete težave, si oglejte naslednjo spletno stran.

## Splošno

### Enota se ne napaja.

- Preverite priključitve. Če je vse v redu, preverite varovalko.
- Če enoto izklopite in prikaz izgine, ga ne bo mogoče upravljati z daljinskim upravljalnikom.
  - Vključite enoto.

### Električne antene ni mogoče raztegniti.

- Električna antena nima releja.

### Ni zvoka.

- Vključena je funkcija ATT.
- Regulator za sprednje in zadnje zvočnike (FADER) ni nastavljen za sistem z dvema zvočnikoma.

---

### Ni piska.

- Pisk je utišan (stran 16).
- Priključen je dodaten ojačevalnik in pri tem ne uporabljate vgrajenega ojačevalnika

---

### Vsebina pomnilnika se je izbrisala.

- Prišlo je do prekinitve dovoda električne energije.
- Električni priključni kabel ni ustrezno priključen.

---

### Shranjene postaje in ura se izbrišejo.

#### Varovalka je pregorela.

#### Ob spremembi položaja ključa za vžig je slišati šum.

- Kabli niso pravilno priključeni z avtomobilskim električnim priključkom za dodatno opremo.

---

### Med predvajanjem ali sprejemanjem se začne demonstracija.

- Če enote več kot 5 minut ne uporabljate, funkcija "DEMO-ON" pa je vklopljena, se začne demonstracija.
  - Izberite "DEMO-OFF" (stran 17).

---

### Prikaz izgine / se ne prikaže na prikazovalniku.

- Funkcija "Dimmer" je nastavljena na "DIM-ON" (str. 17).
- Prikaz izgine, če pritisnete in držite tipko **(SOURCE/ OFF)**.
  - Ponovno pritisnite in držite tipko **(SOURCE/ OFF)**, da se prikaz ponovno prikaže.
- Priključki so umazani (str. 19).

---

### Funkcija "Auto Off" ne deluje pravilno.

- Enota je vklopljena. Funkcija "Auto Off" se vklopi, ko je enota izklopljena.
  - Izklopite enoto.

---

## Radijski sprejemnik

### Ni mogoče sprejemati postaj.

#### Zvok se meša z različnimi šumi.

- Priključitev ni pravilna.
  - Priključite kontrolni kabel za električno anteno (moder) ali dodatni kabel za električno anteno (rdeč) na napajanje. (samo v primeru, da ima avto vgrajeno anteno FM/MW/LW na zadnjem ali stranskem steklu.)
  - Preverite priključke avtomobilske antene.
  - Če se avtomobilska antena ne dvigne, preverite priključitev električnega antenskega kabla.

---

### Uglasitev shranjenih postaj ni mogoče.

- V pomnilnik shranite ustrezno frekvenco.
- Signal je prešibak.

---

### Samodejno nastavljanje postaje ni mogoče.

- Oddajni signal je prešibak.
  - Uporabite ročno nastavljanje.

---

## RDS

### Po nekaj sekundah poslušanja se začne iskanje (SEEK).

- Postaja ne oddaja prometnega programa ali ima prešibek oddajni signal.
  - Izklopite funkcijo TA (str. 11).

---

### Ni prometnih poročil.

- Vključite "TA" (str. 11).
- Postaja ne oddaja prometnih informacij, čeprav je postaja TP. Izberite drugo postajo.

---

### Funkcija PTY na zaslonu izpiše "-----".

- Trenutna postaja ni RDS postaja.
- RDS podatki niso sprejeti.
- Postaja ne navaja vrste programa.

---

### Ime programske storitve utripa.

- Za trenutno postajo ni alternativne frekvence.
  - Pritisnite na **(SEEK)** +/-, medtem ko ime utripa. Prikaže se "PI SEEK" in enota začne iskati drugo frekvenco z enakimi PI podatki (identifikacija programa).

---

## USB predvajanje

### Predvajanje prek USB HUB ni mogoče.

- Enota ne prepozna USB naprav prek USB HUB.

---

### Predvajanje ni mogoče

- USB naprava ne deluje.
  - Ponovno jo priključite.

---

### Za predvajanje USB naprave je potrebno več časa.

- USB naprava vsebuje datoteke z zahtevnejšo drevesno strukturo.

---

### Zvok prekinja.

- Zvok utegne prekinjati, če je hitrost prenosa podatkov več kot 320 kb/s.

---

## Prikaz napak/Sporočila

---

### CHECKING

- Enota preverja povezavo z USB napravo.
  - Počakajte, da se postopek konča.

---

### ERROR

- Morda je prišlo do notranje okvare.
  - Pritisnite in najmanj 2 sekundi držite tipko **(SOURCE/ OFF)** (prikaz izgine), nato ponovno pritisnite na **(SOURCE/ OFF)**.

---

### ERROR-01

- Morda je prišlo do notranje okvare.
  - Preverite povezavo. Če indikator za napako ne izgine, se posvetujte z najbližjim prodajalcem opreme Sony.
- Priključitev zvočnikov/ojačevalnikov ni pravilna.
  - Oglejte si priročnik za namestitve/ priključitev tega modela in preverite povezave.

---

### ERROR-99

- Morda je prišlo do notranje okvare.
  - Pritisnite in najmanj 2 sekundi držite tipko **(SOURCE/ OFF)** (prikaz izgine), nato ponovno pritisnite na **(SOURCE/ OFF)**. Če indikator za napako ne izgine, se posvetujte z najbližjim prodajalcem opreme Sony.

---

### NO AF

- Za trenutno postajo ni alternativne frekvence.
  - Pritisnite tipko **(SEEK)** +/-, medte ko ime postaje utripa. Enota začne iskati drugo frekvenco z enakimi podatki PI (identifikacija programa) (prikaže se "PI SEEK").

---

### NO MUSIC

- USB naprava ne vsebuje glasbenih datotek.

- Priključite USB napravo, ki vsebuje glasbene datoteke.

---

### **NO NAME**

- Ime albuma/izvajalca/posnetka v USB napravi ni vpisano.

---

### **NO SUPRT** (Not Supported)

- Ta enota ne podpira USB vrat.
- Enota ne podpira priključene USB naprave.
  - Podrobnosti o združljivosti USB naprav si oglejte na podporni spletni strani.

---

### **NO TP**

- Enota bo nadaljevala z iskanjem razpoložljivih TP postaj.

---

### **NO USB**

- Za vir je izbran USB, vendar USB naprava ni priključena. USB naprava ali USB kabel sta bila med predvajanjem izključena.
  - Prepričajte se, da sta USB naprava in USB kabel priključena.

---

### **OVERLOAD**

- USB naprava je preobremenjena.
  - Odklopite USB napravo in s tipko **(SOURCE/ OFF)** zamenjajte vir.
  - Opozarja, da je USB naprava v okvari ali da ni podprta.

---

### **READ**

- Enota bere podatke o posnetkih in skupinah na disku.
  - Počakajte, da enota prebere vse podatke in samodejno začne s predvajanjem. Pri nekaterih strukturah je za to potrebno več časa.

Če vam omenjene rešitve ne pomagajo pri odpravi težav, se posvetujte s pooblaščenim servisom Sony.

**SL**

**Oddaja stare električne in elektronske opreme (veljavno v Evropski uniji in ostalih evropskih državah s sistemom ločenega zbiranja odpadkov)**



Če se na izdelku ali na njegovi embalaži nahaja ta simbol, to pomeni, da z izdelkom ne smete ravnati enako kot z drugimi gospodinjskimi odpadki. Morate ga oddati na ustrezno zbirno mesto za recikliranje električne in elektronske opreme. S pravilno oddajo tega izdelka boste pomagali preprečiti negativne posledice za okolje in zdravje ljudi, do katerih bi prišlo v primeru neustreznega ravnanja ob odstranitvi tega izdelka. Recikliranje materiala bo pripomoglo k ohranjanju naravnih virov. Podrobnejše informacije o recikliranju tega izdelka lahko dobite pri lokalni mestni upravi, službi za oddajanje gospodinjskih odpadkov ali v trgovini, kjer ste izdelek kupili. Odpadno električno in elektronsko opremo lahko oddate brezplačno tudi distributerju neposredno ob dobavi električne oz. elektronske opreme.