

IC-snemalnik

## Navodila za uporabo



ICD-UX560

4-573-934-11(1) (SL)



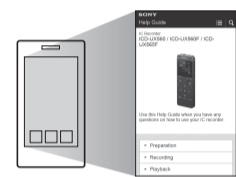
## Glejte vodnik za pomoč

Ta navodila za uporabo vsebujejo informacije o osnovnih funkcijah IC-snemalnika.

Vodnik za pomoč je spletni priročnik.

Za več informacij o delovanju naprave in odpravljanju težav glejte vodnik za pomoč.

[http://rd1.sony.net/help/icd/u56/h\\_ce/](http://rd1.sony.net/help/icd/u56/h_ce/)



## Pregled priloženih elementov

- IC-snemalnik (1)
- Etui (1)
- Navodila za uporabo (ta list)
- Garancijska kartica
- Uporabniška programska oprema Sound Organizer 2 (namestitvena datoteka je shranjena v vgrajen pomnilnik, tako da jo lahko namestite v svoj računalnik)

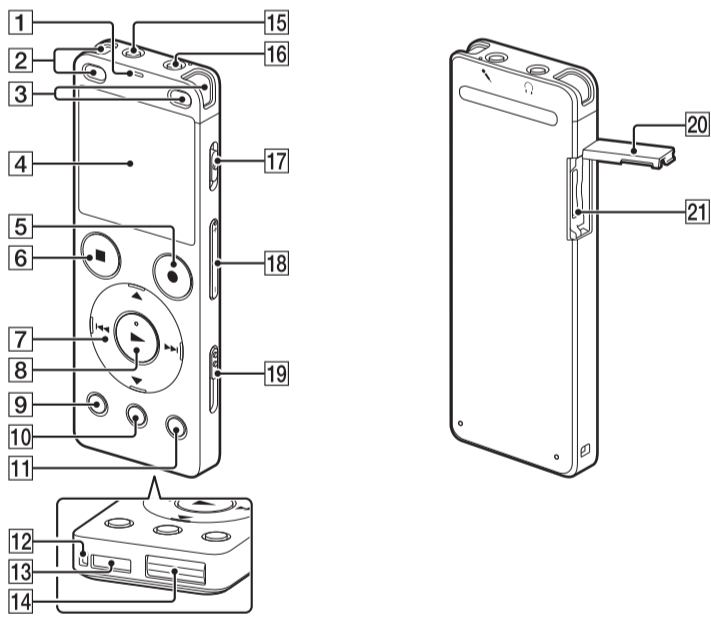
## Dodatni pripomočki

- Elektret mikrofoni ECM-CS3, ECM-TL3
- Omrežni napajalnik USB AC-UD20

## Opomba

Ovisno od države ali regije nekateri modeli ali dodatni pripomočki morda ne bodo na voljo.

## Deli in upravljalne tipke



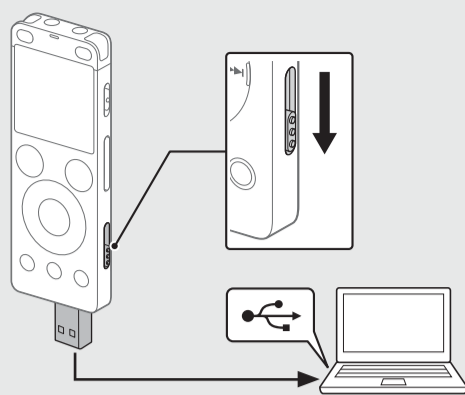
- 1 Indikator delovanja
- 2 Vgrajeni mikrofoni (stereo) (L)
- 3 Vgrajeni mikrofoni (stereo) (R)
- 4 Zaslona
- 5 Gumb ●REC/PAUSE (snemanje/začasna zaustavitev)
- 6 Gumb ■STOP
- 7 Gumb za upravljanje (▲ DPC (Digital Pitch Control), ▼ A-B (ponavljanje A-B), ◀▶ (pregled/hitro previjanje nazaj), ▶▶ (nastavitev točke/hitro previjanje naprej))
- 8 Gumba ▶ (predvajanje/vnos)\*1
- 9 Gumb BACK/HOME
- 10 Gumb T-MARK (oznaka posnetka)
- 11 Gumb OPTION
- 12 Luknja za pašček (IC-snemalniku ni priložen pašček)
- 13 Vgrajeni zvočnik
- 14 Pokrov konektorja USB (konektor USB je za pokrovom)
- 15 Vtičnica ♪ (slušalke)
- 16 Vtičnica 🎤 (mikrofon)\*1
- 17 Stikalo POWER•HOLD\*2
- 18 Gumb VOLUME -/+ (glasnost -/+)\*1
- 19 Drсна ročica USB
- 20 Pokrov reže
- 21 Reža za kartico microSD (reža za kartico je pod pokrovom)

\*1 Gumba ▶ (predvajanje/vnos) in VOLUME -/+ (glasnost -/+) ter vtičnica 🎤 (mikrofon) imajo otipljivo piko. Ta pika vam bo v pomoč pri upravljanju IC-snemalnika.

\*2 Če stikalo POWER•HOLD potisnete na oznako »POWER« in ga zadržite za 8 sekund ali več, ponastavite IC-snemalnik. Podrobnejša navodila najdete v Vodniku za pomoč.

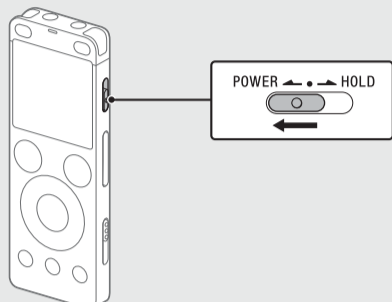
## Čas je, da preizkusite svoj nov IC-snemalnik

## Polnjenje



- 1 **Napolnite IC-snemalnik.**  
Potisnite drsno ročico USB v smeri puščice in vstavite konektor USB v vrata USB na vklopljenem računalniku.  
Ko je baterija popolnoma napolnjena, se prikaže indikator baterije »FULL«.
- 2 **Odklopite IC-snemalnik.**  
Poskrbite, da indikator delovanja ne sveti. Nato si oglejte vodnik za pomoč za varen odklop IC-snemalnika.

## Vklop

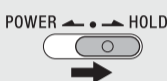


Pomaknite stikalo POWER•HOLD v smeri POWER in ga držite, dokler se zaslon ne vklopi.

Če želite napravo izklopiti, pomaknite stikalo POWER•HOLD v smeri »POWER« in ga držite, dokler se na zaslonu ne prikaže »Power Off«.

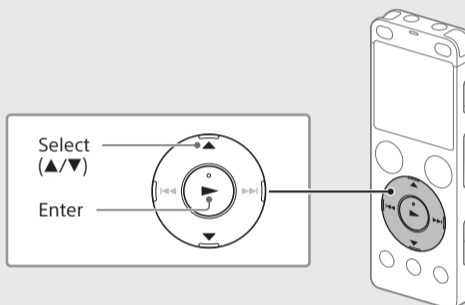
## Preprečevanje nenamernega delovanja (HOLD)

Potisnite stikalo POWER•HOLD v smer »HOLD«.



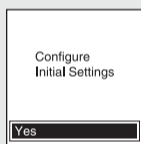
Če želite, da IC-snemalnik ne bo več v stanju HOLD, pomaknite stikalo POWER•HOLD na sredino.

## Začetne nastavitve



Pri prvem vklopu IC-snemalnika se na zaslonu prikaže zaslon »Configure Initial Settings«. Nato lahko izberete jezik prikaza na zaslonu, nastavite uro ter vklopite/izklopite zvočni signal.

- 1 Izberite »Yes«, da zaženete začetne nastavitve.



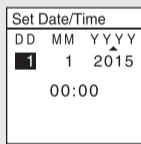
- 2 Izberite jezik zaslona.

Na voljo so naslednji jeziki:

Deutsch (nemščina), English\* (angleščina), Español (španščina), Français (francoščina), Italiano (italijanščina), Русский (ruščina), Türkçe (turščina)

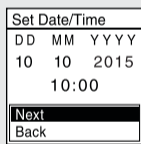
\* Privzeta nastavitve

- 3 Nastavite trenutno leto, mesec, dan, uro in minuto.



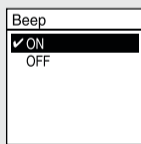
Če za vrnitev na prejšnji element nastavitve ure pritisnete BACK/HOME.

- 4 Izberite »Next«.



- 5 Za vklop/izklop zvočnega signala izberite »ON« ali »OFF«.

Ko se začetne nastavitve dokončajo, se prikaže sporočilo o zaključku in nato še zaslon menija HOME.

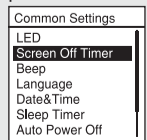


## Opombi

- Če si za nadaljevanje z naslednjim korakom vzamete 30 sekund ali več, se bo zaslon izklopil. Če ga želite znova vklopiti in nadaljevati z začetnimi nastavitvami, pritisnite BACK/HOME.
- Katero koli začetno nastavitve lahko kadar koli spreminjate. Podrobnejša navodila najdete v Vodniku za pomoč.

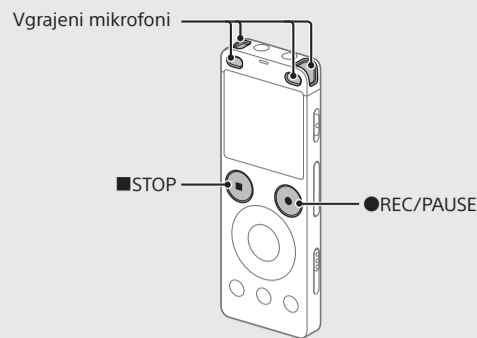
## Zaslon se izklopi samodejno

Nastavitev »Screen Off Timer« na IC-snemalniku je privzeto nastavljena na možnost »30sec«, da prihranite baterijo. Če IC-snemalnika ne upravljate 30 sekund, se bo zaslon izklopil, vendar še vedno lahko pritiskate gumb. Če želite znova vklopiti zaslon, pritisnite BACK/HOME.



Izklop zaslona lahko preprečite ali pa privzeto nastavitve spremenite na drug interval. Pritisnite in zadržite gumb BACK/HOME ter izberite »Settings« - »Common Settings« - »Screen Off Timer« in nato izberite možnost »No Auto Screen Off«, »15sec«, »30sec«, »1min«, »3min« ali »5min«.

## Snemanje

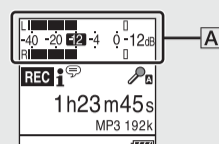


- Pred uporabo IC-snemalnika se prepričajte, da je stikalo POWER•HOLD nastavljeno na srednji položaj pike.
- Za vsako možnost lahko izberete prizor snemanja, in sicer tako, da v meniju OPTION izberete »Scene Select«.

- 1 Obrnite IC-snemalnik tako, da bodo vgrajeni mikrofoni usmerjeni proti viru zvoka, ki ga želite posneti.

- 2 Pritisnite ●REC/PAUSE.

Snemanje se bo začelo, indikator delovanja pa bo začel svetiti rdeče.



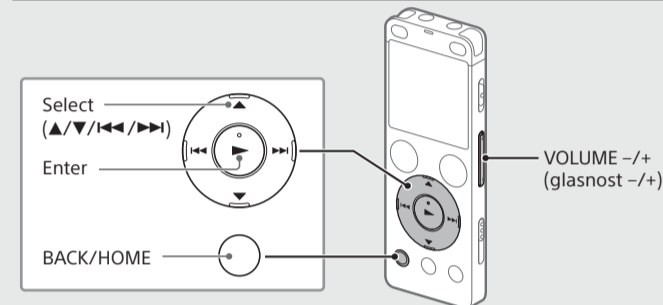
Med snemanjem se prikažejo merilniki najvišjih ravni, ki so vam v pomoč pri prilagajanju ravni snemanja (A). Prilagodite usmerjenost vgrajenih mikrofonov, razdaljo od vira zvoka ali nastavitve občutljivosti mikrofonov, tako da raven snemanja ostane okoli -12 dB, kar ustreza optimalnemu razponu, kot je prikazano zgoraj.

- 3 Če želite končati snemanje, pritisnite ■STOP.

Najprej se prikaže sporočilo »Please Wait«, nato pa še zaslon pripravljenosti za snemanje.

Po koncu snemanja lahko pritisnete ▶ za predvajanje pravkar posnete datoteke.

## Poslušanje

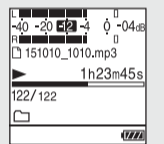


- 1 Izberite »Recorded Files« v meniju HOME.

- 2 Izberite možnost »Latest Recording«, »Search by REC Date«, »Search by REC Scene« ali »Folders«.

- 3 Izberite zeleno datoteko.

Datoteka se bo začela predvajati, indikator delovanja pa bo začel svetiti zeleno.



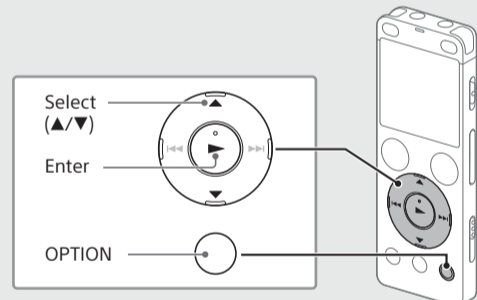
- 4 Pritisnite VOLUME -/+, da nastavite glasnost.

- 5 Pritisnite ■STOP, da ustavite predvajanje.

## Dodajanje oznake posnetka

Na točki, kjer želite pozneje razdeliti datoteko ali želite to točko poiskati med predvajanjem, lahko dodate oznako posnetka. V vsako datoteko lahko dodate največ 98 oznak posnetka. Oznake posnetka lahko dodajate tudi med snemanjem.

## Brisanje

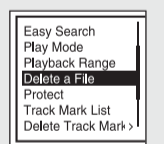


## Opomba

Če datoteko izbrisate, je ne boste mogli obnoviti.

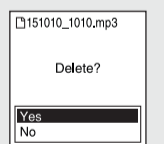
- 1 Na seznamu posnetih datotek izberite datoteko, ki jo želite izbrisati, ali predvajajte datoteko, ki jo želite izbrisati.

- 2 V meniju OPTION izberite »Delete a File«.



Na zaslonu se bo prikazalo vprašanje »Delete?«, izbrana datoteka pa se bo začela predvajati.

- 3 Izberite »Yes«.



Na zaslonu se prikaže obvestilo »Please Wait«, ki ostane na zaslonu, dokler ne izbrisate izbrane datoteke.

