

IC-snemalnik
Navodila za začetek



ICD-TX650

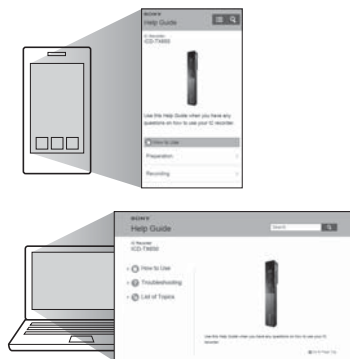
4-564-055-11(1) (SL)



Glejte vodnik za pomoč

Ta navodila za začetek vsebujejo informacije o osnovnih funkcijah IC-snemalnika. Vodnik za pomoč je spletni priročnik. Za več informacij o delovanju naprave in odpravljanju težav glejte vodnik za pomoč.

http://rd1.sony.net/help/icd/t65/h_ce/



Previdnostni ukrepi

Napajanje

Naprava se lahko napaja le z vgrajeno litij-ionsko akumulatorsko baterijo z napetostjo 3,7 V pri enosmernem toku.

Varnost

Naprave ne uporabljajte med vožnjo z avtomobilom, kolesom ali katerim koli drugim motornim vozilom.

Ravnanje z napravo

- Naprave ne postavljajte v bližino toplotnih virov in je ne izpostavljajte neposredni sončni svetlobi, prahu ali udarcem.
- Če v napravo pade predmet ali če vanjo uide tekočina, mora napravo pred nadaljnjo uporabo pregledati usposobljen serviser.
- Pri uporabi IC-snemalnika upoštevajte spodnje previdnostne ukrepe, da preprečite deformacijo ohišja oziroma nepravilno delovanje IC-snemalnika.
 - Ne sedite z IC-snemalnikom v zadnjem hlačnem žepu.
 - Ne imejte IC-snemalnika v torbi s sluškami, ovitimi okoli njega, in ne izpostavljajte torbe močnim udarcem.

Če imate kakršna koli vprašanja ali težave v zvezi z napravo, se obrnite na najbližjega prodajalca izdelkov Sony.

Zmogljivost (ki je na voljo uporabniku)*1*2)

16 GB (pribl. 14,40 GB = 15.461.882.265 bajtov)

*1 Manjši del notranjega pomnilnika, ki se uporablja za upravljanje datotek, uporabniku ni na voljo za shranjevanje.

*2 Kadar se vgrajen pomnilnik formatira z IC-snemalnikom.

Dimenzije (š/v/g) (brez izbočenih delov in upravljalnih tipk) (JEITA)*3

Pribl. 102,0 × 20,0 × 7,4 mm

Masa (JEITA)*3

Pribl. 29 g

*3 Vrednost, izmerjena skladno s standardom združenja JEITA (Japan Electronics and Information Technology Industries Association).

Pregled priloženih elementov

- IC-snemalnik (1)
- Stereo slušalke (1)
- Kabel USB (1)
- Etui (1)
- Navodila za začetek (ta list)
- Garancijska kartica
- Uporabniška programska oprema Sound Organizer (namestitvena datoteka je shranjena v vgrajen pomnilnik, tako da jo lahko namestite v svoj računalnik)
- Vodnik za pomoč (HTML-datoteka je shranjena v vgrajen pomnilnik, tako da jo lahko preprosto kopirate v svoj računalnik)

Dodatni pripomočki

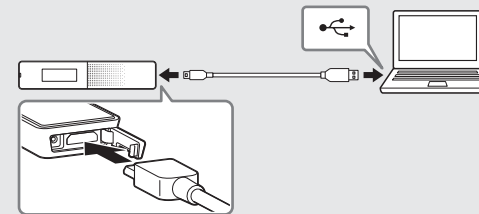
- Omrežni napajalnik USB AC-UD20

Opomba

Odvisno od države ali regije nekateri modeli ali dodatni pripomočki morda ne bodo na voljo.

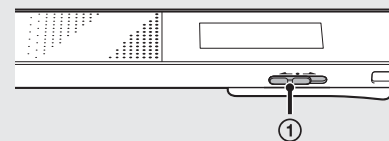
Čas je, da preizkusite svoj nov IC-snemalnik

Polnjenje



- 1 **Napolnite IC-snemalnik.**
Vtaknite priloženi kabel USB v konektor USB pod njegovim pokrovčkom in v vrata USB na vklopljenem računalniku.
Baterija se bo začela polniti.
Ko bo baterija popolnoma napolnjena, se bo prikazal indikator baterije FULL.
- 2 **Odklopite IC-snemalnik.**
Poskrbite, da indikator delovanja ne sveti.
Nato si oglejte vodnik za pomoč za varen odklop IC-snemalnika.

Vklop

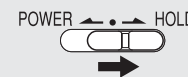


- 1 **Vklopite napravo.**
Pomaknite stikalo POWER•HOLD v smeri POWER in ga držite, dokler se zaslon ne vklopi.



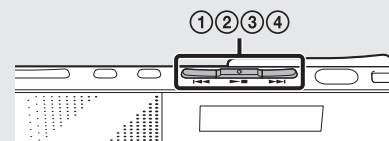
Če želite napravo izklopiti, pomaknite stikalo POWER•HOLD v smeri POWER in ga držite, dokler se na zaslonu ne prikaže obvestilo Power Off.

Preprečevanje nenamernega delovanja (HOLD)



Če želite, da IC-snemalnik ne bo več v stanju HOLD, pomaknite stikalo POWER•HOLD na sredino.

Začetne nastavitve

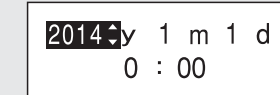


Pri prvem vklopu naprave ali kadar ura še ni nastavljena, se na zaslonu prikaže Setting Date&Time, kjer lahko nastavite uro.

- 1 Pritisnite ◀◀ ali ▶▶, da izberete Next, nato pa pritisnite ▶■.

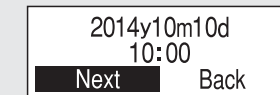


- 2 Pritisnite ◀◀ ali ▶▶, da spremenite leto, nato pa pritisnite ▶■, da vnesete številko. Enako nastavite mesec, dan, uro in minuto (v tem zaporedju).



Kazalec lahko premaknete na prejšnji element tako, da pritisnete BACK/HOME.

- 3 Pritisnite ◀◀ ali ▶▶, da izberete Next, nato pa pritisnite ▶■.



Ura kaže nastavljene vrednosti, na zaslonu pa se bo nato prikazalo nastavitveno okno za vklop oziroma izklop zvočnega signala.

- 4 Pritisnite ◀◀ ali ▶▶, da izberete Yes oziroma No, nato pa pritisnite ▶■.



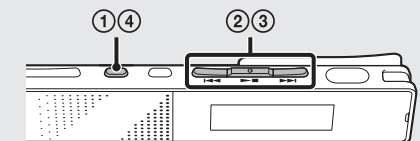
Ko končate z nastavitvami zvoka, se bo prikazalo okno menija HOME.



Opombi

- Če ob začetnem nastavljanju v eni minuti ne boste pritisnili nobenega gumba, se bo na zaslonu prikazalo vprašanje Quit Initial Set-up? oziroma Quit Beep Settings?.
- Uro in zvočni signal lahko nastavite tudi pozneje. Podrobnosti najdete v vodniku za pomoč pri uporabi IC-snemalnika.

Izbira jezika menija



- 1 Pritisnite in držite BACK/HOME.
- 2 Pritisnite ◀◀ ali ▶▶, da izberete Settings – Common Settings – Language, nato pa pritisnite ▶■.

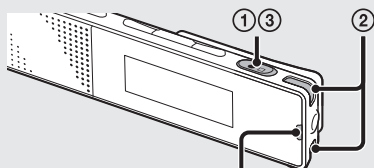


- ③ Pritisnite **◀◀** ali **▶▶**, da izberete želeni jezik besedila na zaslonu, nato pa pritisnite **▶■**. Na voljo so naslednji jeziki:
Deutsch (nemščina), English* (angleščina), Español (španščina), Français (francoščina), Italiano (italijanščina), Русский (ruščina).

* Privzeta nastavitve.

- ④ Če se želite vrniti v meni HOME, pritisnite in držite **BACK/HOME**.

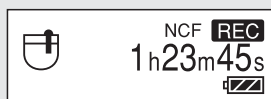
Snemanje



Indikator delovanja

☞ Pred uporabo IC-snemalnika pomaknite stikalo **POWER•HOLD** na sredino, da naprava preide iz stanja **HOLD**.

- ① Pritisnite **●□**. Snemanje se bo začelo, indikator delovanja pa bo začel svetiti rdeče.

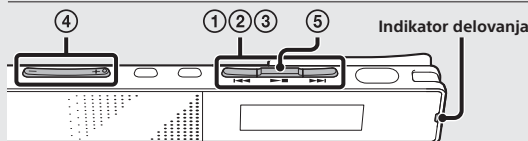


- ② Namestite IC-snemalnik tako, da bosta vgrajena mikrofona usmerjena proti viru zvoka, ki ga želite posneti.

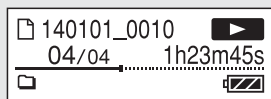
- ③ Znova pritisnite **●□**, da ustavite snemanje. Na zaslonu se bo najprej prikazalo obvestilo **Saving...**, nato pa se bo prikazalo okno stanja ustavljenega snemanja.

Po ustavitvi snemanja lahko s pritiskom na **▶■** predvajate pravkar posneto datoteko.

Poslušanje



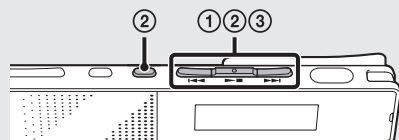
- ① Pritisnite **◀◀** ali **▶▶**, da v meniju HOME izberete **Recorded Files**, nato pa pritisnite **▶■**.
- ② Pritisnite **◀◀** ali **▶▶**, da izberete želeno mapo, nato pa pritisnite **▶■**.
- ③ Pritisnite **◀◀** ali **▶▶**, da izberete želeno datoteko, nato pa pritisnite **▶■**. Datoteka se bo začela predvajati, indikator delovanja pa bo začel svetiti zeleno.



- ④ Prilagodite glasnost s pritiskom na **VOL -/+**.
- ⑤ Pritisnite **▶■**, da ustavite predvajanje.

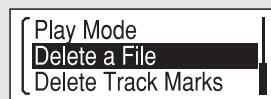
☞ Vgrajen zvočnik je namenjen preverjanju posnetega zvoka, zato je glasnost omejena. Če zvok predvajane datoteke ni dovolj glasen ali če se slabo sliši, uporabite slušalke.

Brisanje

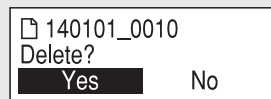


☞ **Opomba**
Če datoteko izbrišete, je ne boste mogli obnoviti.

- ① Na seznamu posnetih datotek izberite datoteko, ki jo želite izbrisati, ali predvajajte datoteko, ki jo želite izbrisati.
- ② Pritisnite **OPTION** in **◀◀** ali **▶▶**, da izberete **Delete a File**, nato pa pritisnite **▶■**. Na zaslonu se bo prikazalo vprašanje **Delete?**, izbrana datoteka pa se bo začela predvajati.



- ③ Pritisnite **◀◀** ali **▶▶**, da izberete **Yes**, nato pa pritisnite **▶■**. Na zaslonu se bo prikazalo obvestilo **Please Wait**, izbrana datoteka pa bo izbrisana.



Samodejen izklop zaslona

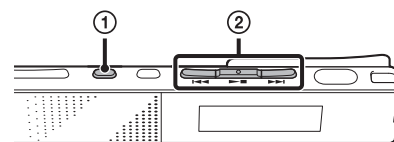
Če želite vklopiti zaslon, pritisnite **BACK/HOME**. Časovnik za izklop zaslona je privzeto nastavljen na **Auto Screen Off**, kar omogoča varčevanje z baterijo. Zaslon se samodejno izklopi, če v stanju zaustavljenosti približno 30 sekund ali v stanju snemanja in predvajanja približno 10 sekund ne pritisnete nobenega gumba. Kljub temu lahko napravo upravljate z gumbi, tudi ko je zaslon izklopljen.



☞ Če želite spremeniti nastavitve, pritisnite in držite **BACK/HOME** ter izberite **Settings - Common Settings - Screen Off Timer - No Auto Screen Off**.

Uporaba menija HOME

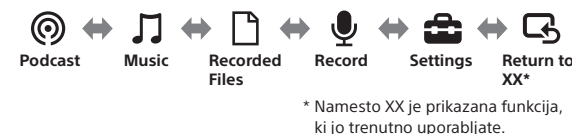
Meni HOME, v katerem so na voljo vse funkcije, odprete tako, da pritisnete in držite **BACK/HOME**. V meniju HOME lahko izberete funkcijo, poiščete posnete datoteke ali spremenite nastavitve IC-snemalnika.



- ① Pritisnite in držite **BACK/HOME**. Prikazalo se bo okno menija HOME.



Elementi menija HOME so razvrščeni v naslednjem zaporedju.



* Namesto XX je prikazana funkcija, ki jo trenutno uporabljate.

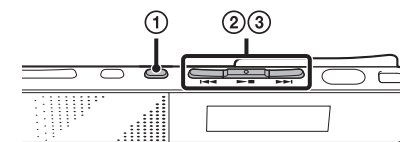
- ② Pritisnite **◀◀** ali **▶▶**, da izberete želeno funkcijo, nato pa pritisnite **▶■**.

Izbirate lahko med naslednjimi funkcijami:

	Podcast	S to funkcijo lahko izberete poddaje, uvožene iz računalnika, in jih predvajate.
	Music	S to funkcijo lahko izberete glasbene datoteke, uvožene iz računalnika, in jih predvajate.
	Recorded Files	S to funkcijo lahko izberete datoteke, posnete z IC-snemalnikom, in jih predvajate. Posnete datoteke so shranjene v mapi (FOLDER).
	Record	S to funkcijo lahko odprete snemalno okno. Če želite začeti snemati, pritisnite ●□ .
	Settings	S to funkcijo lahko odprete meni Settings in spremenite različne nastavitve IC-snemalnika.
	Return to XX*	S to funkcijo se lahko vrnete na okno, ki je bilo prikazano, preden ste odprli meni HOME. * Namesto XX je prikazana funkcija, ki jo trenutno uporabljate.

Uporaba menija OPTION

Če želite prikazati meni OPTION, pritisnite **OPTION**. Elementi menija OPTION, ki so pri posamezni funkciji IC-snemalnika različni, omogočajo spreminjanje različnih nastavitev itd.



- ① V meniju HOME izberite želeno funkcijo in pritisnite **▶■**, nato pa pritisnite **OPTION**. Prikazali se bodo elementi menija OPTION za izbrano funkcijo.



- ② Pritisnite **◀◀** ali **▶▶**, da izberete menijski element, v katerem želite spremeniti nastavitve, nato pa pritisnite **▶■**.
- ③ Pritisnite **◀◀** ali **▶▶**, da izberete nastavev, ki jo želite spremeniti, nato pa pritisnite **▶■**.

☞ Več podrobnosti o nastavitvenih elementih pri posamezni funkciji najdete v vodniku za pomoč.

Namestitev programske opreme Sound Organizer

Informacije o namestitvi programske opreme Sound Organizer v svoj računalnik najdete v vodniku za pomoč pri uporabi IC-snemalnika.

- ☞ **Opombi**
- Programska oprema Sound Organizer je združljiva le z računalniki z operacijskim sistemom Windows. Programska oprema ni združljiva z računalniki Mac.
 - Če formatirate vgrajen pomnilnik, bodo vsi shranjeni podatki izbrisani (ob tem bosta izbrisana tudi vodnik za pomoč in programska oprema Sound Organizer).

☞ Pri namestitvi programske opreme Sound Organizer se je treba v račun prijavit s skrbniškimi pravicami.

OPOZORILO

Baterij (paketa baterij ali naprave, v kateri so baterije) ne izpostavljajte dalj časa prekomerni vročini, denimo sončni svetlobi, ognju ipd.

Opomba za uporabnike: Spodaj navedene informacije se nanašajo le na opremo, prodano v državah, v katerih veljajo direktive EU.

Proizvajalec: Sony Corporation, 1-7-1 Konan Minato-ku Tokio, 108-0075 Japonska
Za skladnost izdelka z zakonodajo EU: Sony Deutschland GmbH, Hedelfinger Strasse 61, 70327 Stuttgart, Nemčija

Ne poslušajte vsebin dolgo časa pri visoki glasnosti, da se izognete morebitnim okvaram sluha.

