

Osebni zvočni sistem

Navodila za uporabo



©2014 Sony Corporation

ZS-RS60BT

http://www.sony.net/



OPOZORILO

Zmanjšajte nevarnost požara ali električnega udara, tako da naprave ne izpostavljate slabim vremenskim pogojem ali vlagi.

Če želite zmanjšati nevarnost požara, ne prekrivajte prezačevalne reže naprave s predmeti, kot so časopisi, pri, zavese ipd. Naprave ne izpostavljajte virom odprtega ognja (na primer gorečim svečam). Zmanjšajte nevarnost požara ali električnega udara, tako da naprave ne izpostavljate vodnim kapljam ali curkom in nanjo ne postavljate predmetov, napolnjenih s tekočinami (na primer vaz).

Ker se glavni napajalni priključek uporablja za prekinitve povezave z napajalnim omrežjem, enoto priključite v lahko dostopno električno vtičnico. Če opazite neobičajno delovanje enote, takoj izvilcite glavni napajalni priključek iz električne vtičnice.

Če je enota priključena v električno vtičnico, je povezana z virom napajanja (napajalnim omrežjem) z izmeničnim tokom, tudi če je izklopljena.

Naprave ne postavljajte v zaprt prostor, na primer v knjižnico ali vgradno omaro.

Ne uporabljajte slušalk pri preveliki glasnosti, ker si lahko poškodujete sluh.

Baterij (paketa baterij ali naprave, v kateri so baterije) ne izpostavljajte dalji časi prekomerni vročini, na primer sončni svetlobi, ognju ipd.

Oznaka izdelka je na zunanji spodnji strani naprave.

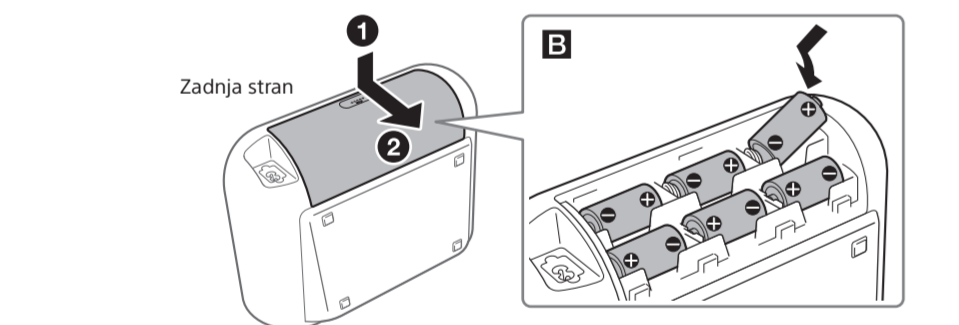
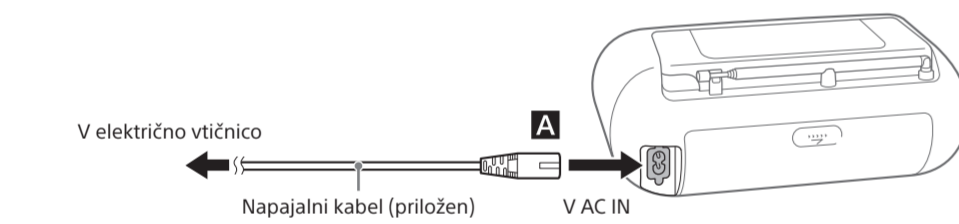
Za uporabnike v Evropi

Opomba za uporabnike: spodaj navedene informacije se nanašajo samo na opremo, prodano v državah, v katerih veljajo direktive EU

Ta izdelek je proizvodje podjetje Sony Corporation, 1-7-1 Konan Minato-ku Tokio, 108-0075 Japonska, ali je bil proizveden v imenu tega podjetja. Vprašanja glede skladnosti izdelka s predpisi na podlagi zakonodaje Evropske unije naslovite na pooblaščenega predstavnika, družbo Sony Deutschland GmbH, Hedelfinger Strasse 61, 70327 Stuttgart, Nemčija. V primeru vprašanj glede servisa ali garancije glejte naslove, navedene v ločenih servisnih ali garancijskih dokumentih.

Viri napajanja

Priključite napajalni kabel **A** ali vstavite šest baterij LR14 (velikost C) (niso priložene) v prostor za baterije **B**.



Opombe

- Baterije zamenjajte, ko je indikator OPR/BATT zatemnjen ali ko enota preneha delovati. Zamenjajte vse baterije z novimi.
- Preden zamenjate baterije, preverite, ali ste iz enote odstranili morebiten CD ter izkločili napravo USB in dodatne komponente.
- Če želite enoto uporabljati z baterijami, izkločite napajalni kabel iz enote in električne vtičnice.
- Ko je enota v stanju pripravljenosti in je napajalni kabel priključen, se na zaslону prikaže sporočilo »STANDBY«.

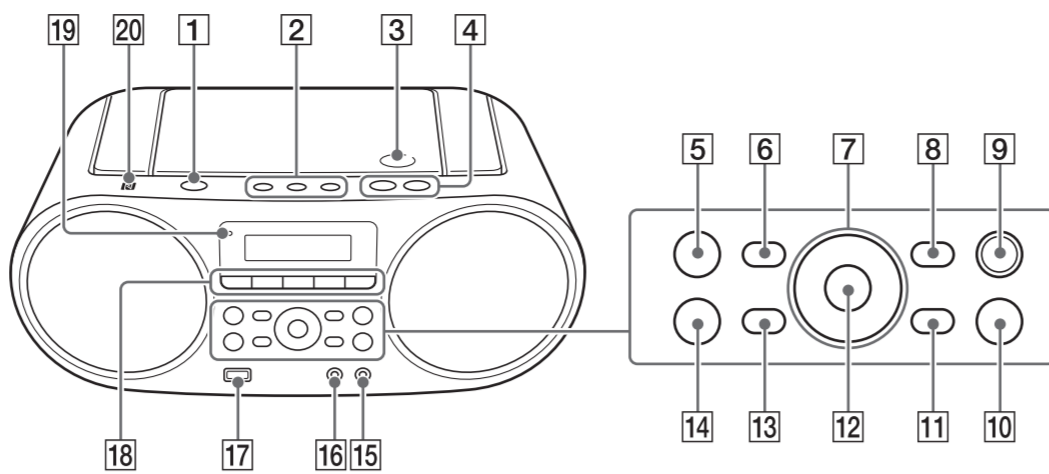
Uporaba funkcije upravljanja porabe energije (samo evropski modeli)

Ta enota ima funkcijo samodejnega preklopa v stanje pripravljenosti. Ta funkcija samodejno preklopi enoto v stanje pripravljenosti, če sistema ne uporabljate približno 15 minut ali če izhod zvočnega signala ni nastavljen. Za vklop ali izklop stanja pripravljenosti pritisnite gumb VOL (4) in hkrati pridržite gumb (7). Vsački ko pritisnete gumba, se na zaslону prikaže sporočilo »AUTO STANDBY ON« ali »AUTO STANDBY OFF«.

Opombe

- Približno 2 minuti pred preklopom stanja pripravljenosti začne na zaslону prikazana vsebina utripati.
- Funkcija samodejnega preklopa v stanje pripravljenosti ni na voljo za funkcijo FM/AM.

Osnovne funkcije



* Na gumbih (5) in VOL (4) je otipljiva tipka.

Pred uporabo enote

Vklop in izklop
Pritisnite gumb OPERATE (1). To enoto lahko vklopite tudi s funkcijo neposrednega vklopa (spodaj). V tem priročniku so funkcije pojasnjene predvsem z uporabo funkcije neposrednega vklopa.

Uporaba funkcije neposrednega vklopa
Ko je enota izklopljena, pritisnite gumb CD (3), USB (8), BLUETOOTH (8), FM/AM (8), AUDIO IN (8) ali FAVORITE RADIO STATIONS (1–3) (2). Enota se vklopi z izbrano funkcijo.

Prilagoditev glasnosti

Pritisnite gumb VOL + ali (4).

Poslušanje glasbe s slušalkami

Priključite slušalke v priključek (7) (za slušalke) (8).

Ojačitev nizkih tonov

Pritisnite gumb MEGA BASS (8). Na zaslону zasveti indikator »MEGA BASS«. Da preklopite v običajen zvok, znova pritisnete gumb.

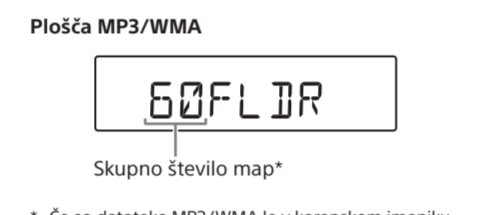
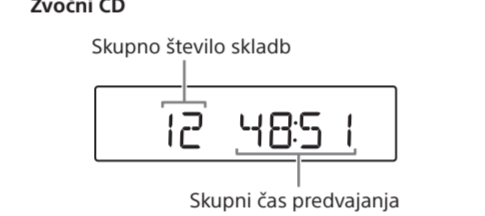
Predvajanje glasbene plošče

1 Pritisnite gumb CD (8), da vklopite funkcijo CD.

2 Pritisnite gumb PUSH OPEN/CLOSE (3), vstavite ploščo v ležišče za CD in zaprite pokrov ležišča.



Ploščo je naložena, na zaslону pa se prikažejo podatki o plošči.



* Če so datoteke MP3/WMA le v korenskem imenu (mapa »ROOT«), se na zaslону prikaže oznaka »FLDR«.



Ko predvajate ploščo MP3/WMA, se prikažeta ime mape* in naslov skladbe, nato pa se prikaže čas predvajanja*.

*1 Če so datoteke MP3/WMA le v korenskem imenu, se na zaslону prikaže oznaka »ROOT«.

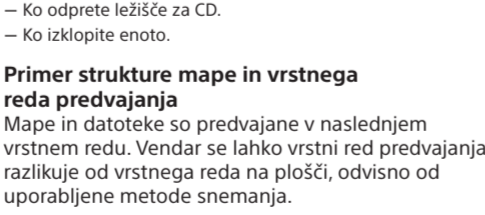
*2 Če je čas predvajanja daljši od 100 minut, se na zaslону prikaže oznaka »-:--:«.

Ostale funkcije	Storite to
Dejanje	
Začasna zaustavitev predvajanja	Pritisnite gumb (5).
Zaustavitev predvajanja	Za vrnitev v predvajanje znova pritisnete gumb.
Zaustavitev predvajanja	Pritisnite gumb (14). Ko po ustavitvi predvajanja znova pritisnete gumb (5), se predvajanje nadaljuje od točke, pri kateri ste ga zaustavili (nadaljevanje predvajanja).
Izbiranje mape na plošči MP3/WMA	Pritisnite gumb + ali (7).
Izbiranje skladbe/datotek	Pritisnite gumb (14) ali (7). Skladbe/datotek lahko preskakujeate eno po eno.
Iskanje točke v skladbi/datoteki	Med predvajanjem pridržite gumb (14) ali (7) in ga spustite na želeni točki. Kadar iščete točko med časno zaustavitvijo, pritisnite gumb (5), da znova zaženete predvajanje, ko najdete želeno točko.

Nasvet
Če želite preklicati nadaljevanje predvajanja, pritisnite gumb (14), ko je predvajanje plošče CD zaustavljeno.

Opomba
Nadaljevanje predvajanja je preklicano v naslednjih primerih:
– Ko odprete ležišče za CD.
– Ko izklopite enoto.

Primer strukture mape in vrstnega reda predvajanja
Mape in datoteke so predvajane v naslednjem vrstnem redu. Vendar se lahko vrstni red predvajanja razlikuje od vrstnega reda na plošči, odvisno od uporabljene metode snemanja.



CD-R
CD-R
1
2
3
4
5
Mapa
Datoteka MP3/WMA

Opombe glede naprave USB

- V naslednjih primerih lahko trajaj dalj časa, da se predvajanje začne:
 - Struktura map je zapletena.
 - Naprava USB je skoraj polna.
- Med predvajanjem zvočnih datotek enota preskoči datoteke, ki niso datoteke MP3, WMA in AAC, tudi če so vključene v mapo.
- Spodaj so navedene oblike zvočnega zapisa, ki jih podpira ta enota:
 - MP3: pripona ».mp3«
 - WMA: pripona ».wma«
 - AAC: pripona ».m4a«, ».3gp« in ».m4p«
- Tudi če ima ime datoteke ustrezno pripono, vendar je bila datoteka ustvarjena v drugi obliki zvočnega zapisa, lahko ta enota predvaja šum ali ne deluje.
- Oblika zapisa MP3 PRO ni podprta.
- Datotek WMA, ki so kodirane v oblikah zapisa WMA DRM, WMA Lossless in WMA PRO, ni mogoče predvajati.
- Datotek AAC, kodiranih v obliki zapisa AAC z zaščito avtorskih pravic, ni mogoče predvajati.
- Ta enota podpira profil AAC-LC (AAC Low Complexity).

Opombe o ploščah MP3/WMA

- Ko je ploščo je naložena, enota prebere vse datoteke na tej plošči. Med tem utripa oznaka »READING«. Če je na plošči večje število map ali datotek, ki niso MP3/WMA, lahko trajaj dalj časa, da se začne predvajanje ali da se začne predvajati naslednja datoteka MP3/WMA.
- Priporočamo, da pri ustvarjanju plošč MP3/WMA ne vključujete datotek, ki niso MP3/WMA, ali nepotrebnih map.
- Med predvajanjem zvočnih datotek enota preskoči tiste, ki niso datoteke MP3 in WMA, tudi če so vključene v mapo.

• Spodaj so navedene oblike zvočnega zapisa, ki jih podpira ta enota:

- MP3: pripona ».mp3«
- WMA: pripona ».wma«
- Tudi če ima ime datoteke ustrezno pripono, vendar je bila datoteka ustvarjena v drugi obliki zvočnega zapisa, lahko ta enota predvaja šum ali ne deluje.
- Oblika zapisa MP3 PRO ni podprta.
- Če je skupno število zvočnih datotek večje od 999.
- Če je skupno število map na eni plošči večje od 256 (vključno z mapo »ROOT«).
- Če raven imenika (globine mape) presega 8 (vključno z mapo »ROOT«).
- Prikazana imena map lahko imajo največ 32 znakov, vključno z narekovanji.
- Prikazana imena datotek lahko imajo največ 32 znakov, vključno z narekovanji in priponami.
- Če enota ne more prikazati znakov in simbolov, bo prikazan znak ».«.
- Ta enota je v skladu z različico 1.0, 1.1, 2.2, 2.3 in 2.4 oblike zapisa oznake ID3 za datoteke MP3 in oblike zapisa oznake WMA, ki so kodirane v obliki zapisa WMA DRM, WMA Lossless in WMA PRO, ni mogoče predvajati.

• Enota ne more predvajati zvočnih datotek na plošči v naslednjih primerih:

- Če je skupno število zvočnih datotek večje od 999.
- Če je skupno število map na eni plošči večje od 256 (vključno z mapo »ROOT«).
- Če raven imenika (globine mape) presega 8 (vključno z mapo »ROOT«).
- Prikazana imena map lahko imajo največ 32 znakov, vključno z narekovanji.
- Prikazana imena datotek lahko imajo največ 32 znakov, vključno z narekovanji in priponami.
- Če enota ne more prikazati znakov in simbolov, bo prikazan znak ».«.
- Ta enota je v skladu z različico 1.0, 1.1, 2.2, 2.3 in 2.4 oblike zapisa oznake ID3 za datoteke MP3 in oblike zapisa oznake WMA, ki so kodirane v obliki zapisa WMA DRM, WMA Lossless in WMA PRO, ni mogoče predvajati.
- Če ima datoteka informacije v oznaki ID3 AAC, bodo prikazani naslov skladbe, ime izvajalca in ime albuma. Če datoteka nima informacij v oznaki ID3 AAC, lahko imajo največ 64 znakov, informacije v oznaki WMA pa največ 32 znakov.

Poslušanje glasbe v napravi USB

Poslušate lahko zvočne datoteke, ki so shranjene v napravi USB (digitalni predvajalnik glasbe ali USB-mediji za shranjevanje).

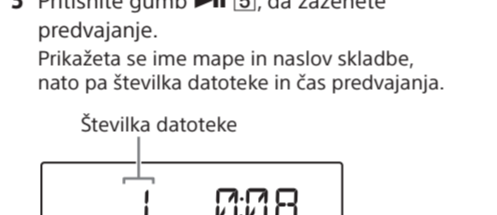
S to enoto lahko priključite zvočne datoteke v obliki zapisa MP3, WMA in AAC.*

* Datotek z zaščito avtorskih pravic DRM (upravljanje digitalnih pravic s to enoto ni mogoče predvajati).

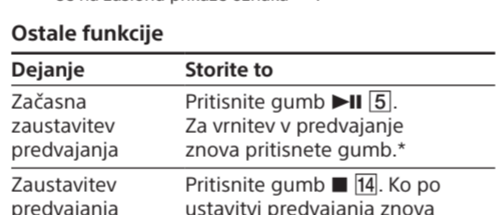
1 Napravo USB priključite v vrata (9) (USB) (7).

2 Pritisnite gumb USB (8), da vklopite funkcijo USB.

Oznaka glasnosti se prikaže enkrat, nato se na zaslону prikaže skupno število map.



3 Pritisnite gumb (5), da zaženete predvajanje.



Prikažeta se ime mape in naslov skladbe, nato pa številka datoteke in čas predvajanja.

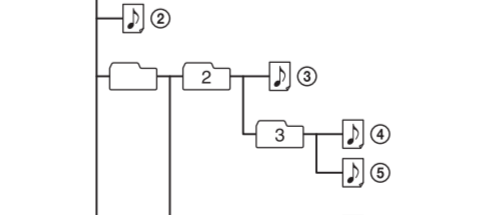
* Če je čas predvajanja daljši od 100 minut, se na zaslону prikaže oznaka »-:--:«.

Ostale funkcije	Storite to
Dejanje	
Začasna zaustavitev predvajanja	Pritisnite gumb (5).
Zaustavitev predvajanja	Za vrnitev v predvajanje znova pritisnete gumb.*
Zaustavitev predvajanja	Pritisnite gumb (14). Ko po ustavitvi predvajanja znova pritisnete gumb (5), se predvajanje nadaljuje od točke, pri kateri ste ga zaustavili (nadaljevanje predvajanja).
Izbiranje mape	Pritisnite gumb + ali (7).
Izbiranje datoteke	Preskakujeate lahko posamezne datoteke.
Iskanje točke v datoteki	Med predvajanjem pridržite gumb (14) ali (7) in ga spustite na želeni točki. Kadar iščete točko med časno zaustavitvijo, pritisnite gumb (5), da znova zaženete predvajanje, ko najdete želeno točko.

* Pri predvajanju datoteke VBR MP3/WMA/AAC se bo predvajanje morda nadaljevalo na drugi točki.

Opomba
Ko odstranite napravo USB, pridržite gumb (14), dokler se ne prikaže »NO DEV«, nato izklopite enoto ali predhodno preklopite na druge funkcije. Če napravo USB odstranite brez teh korakov, se lahko poškodujejo podatki na njej ali pa naprava sama.

Primer strukture mape in vrstnega reda predvajanja
Mape in datoteke so predvajane v naslednjem vrstnem redu. Vendar se lahko vrstni red predvajanja razlikuje od vrstnega reda v napravi USB, odvisno od uporabljene metode snemanja.



Naprava USB
Mapa
Datoteka MP3/WMA/AAC

Opombe glede naprave USB

- V naslednjih primerih lahko trajaj dalj časa, da se predvajanje začne:
 - Struktura map je zapletena.
 - Naprava USB je skoraj polna.
- Med predvajanjem zvočnih datotek enota preskoči datoteke, ki niso datoteke MP3, WMA in AAC, tudi če so vključene v mapo.
- Spodaj so navedene oblike zvočnega zapisa, ki jih podpira ta enota:
 - MP3: pripona ».mp3«
 - WMA: pripona ».wma«
 - AAC: pripona ».m4a«, ».3gp« in ».m4p«
- Tudi če ima ime datoteke ustrezno pripono, vendar je bila datoteka ustvarjena v drugi obliki zvočnega zapisa, lahko ta enota predvaja šum ali ne deluje.
- Oblika zapisa MP3 PRO ni podprta.
- Datotek WMA, ki so kodirane v oblikah zapisa WMA DRM, WMA Lossless in WMA PRO, ni mogoče predvajati.
- Datotek AAC, kodiranih v obliki zapisa AAC z zaščito avtorskih pravic, ni mogoče predvajati.
- Ta enota podpira profil AAC-LC (AAC Low Complexity).

- Enota ne more predvajati zvočnih datotek v napravi USB v naslednjih primerih:
 - Če je skupno število zvočnih datotek v posamezni mapi večje od 999.
 - Če je skupno število zvočnih datotek v posamezni napravi USB večje od 5.000.
 - Če je skupno število map v posamezni napravi USB zapisa od 256 (vključno z mapo »ROOT«).
 - Če raven imenika (globine mape) presega 8 (vključno z mapo »ROOT«).
- Število se lahko razlikuje glede na strukturo datotek in vrstni red predvajanja.
- Združljivost z vsemi vrstami programske opreme za šifriranje/zapisovanje ni zagotovljena. Če so bile zvočne datoteke v napravi USB prvotno šifrirane z nedržavno programsko opremo, bodo te datoteke morda povzročale šum ali prekinjen zvok oz. se sploh ne bodo predvajale.
- Prikazana imena map lahko imajo največ 32 znakov, vključno z narekovanji.
- Prikazana imena datotek lahko imajo največ 32 znakov, vključno z narekovanji in priponami.
- Če enota ne more prikazati znakov in simbolov, bo prikazan znak ».«.
- Ta enota je v skladu z različico 1.0, 1.1, 2.2, 2.3 in 2.4 oblike zapisa oznake ID3 za datoteke MP3, oblike zapisa oznake WMA, ki jo za datoteke WMA opredeljuje specifikacija ASF (Advanced Systems Format), in oblike zapisa oznake AAC za datoteke AAC.
- Če ima datoteka informacije v oznaki ID3, WMA ali AAC, bodo prikazani naslov skladbe, ime izvajalca in ime albuma. Če datoteka nima informacij v oznaki ID3, WMA ali AAC, lahko imajo največ 64 znakov, informacije v oznaki WMA pa največ 32 znakov.

Prenos glasbe s plošče v napravo USB

V napravo USB (digitalni predvajalnik glasbe ali USB-medij za shranjevanje itd.) lahko preneseite celotno ploščo (prenos CD SYNC) ali skladbo oziroma datoteko, ki se trenutno predvaja (prenos REC1). Pri prenosu s CD-ja se skladbe prenesejo kot datoteke MP3 s frekvenco vzorčenja 44,1 kHz pri 128 kb/s (CBR). Pri prenosu s ploščo MP3/WMA se datoteke MP3/WMA prenesejo z enako bitno hitrostjo kot izvirne datoteke MP3/WMA.

1 Napravo USB priključite v vrata (9) (USB) (7).

2 Pritisnite gumb CD (8), da vklopite funkcijo CD.

3 Vstavite ploščo, ki jo želite prenesti, v ležišče za CD.

■ **Prenos CD SYNC**
Prenos cele plošče
Nadaljujte s korakom 4.

Prenos datotek MP3/WMA v posamezni mapi
Večkrat pritisnite gumb + ali (7), da izberete želeno mapo.

Prenos samo priključenih skladb/datotek
Izvedite korake 1 do 5 v razdelku »Ustvarjanje lastnega programa (programirano predvajanje)« na hrbtni strani.

■ **Prenos REC1**
Prenos posamezne skladbe/datotek
Izberite skladbo/datoteko, ki jo želite prenesti, in zaženite predvajanje.

4 Pritisnite REC (9).
Na zaslону utripa gumb »REC«, enota pa začne izračunavati, koliko prostora je na voljo v napravi USB.

5 Pritisnite gumb ENTER (8).
Če se na zaslону prikaže sporočilo »LOW ***M«, v napravi ni na voljo dovolj prostora. Če želite preklicati prenos, pritisnite gumb (14). Če želite izklopiti prenos, pritisnite gumb (1). Če želite prenesti prenos, nadaljujte s korakom 5.

6 Pritisnite gumb ENTER (8).
Če se na zaslону prikaže »BT AUDIO«, enota pa začne izračunavati, koliko prostora je na voljo v napravi USB.

Nasvet
Seznajanje lahko do 8 naprav BLUETOOTH. Če boste seznanili še deveto napravo BLUETOOTH, bo najstarejša seznanjena naprava izbrisana.

Opombe
• Način seznanjanja enote je preklican po približno 5 minutah, indikator BLUETOOTH pa utripa.
• Če je med tem postopkom način seznanjanja preklican, znova začnite postopek od koraka 1 naprej.
• Geslo enote je nastavljeno na »0000«. Enote ni mogoče seznanjati z napravo BLUETOOTH, katere geslo ni »0000«.

Zaustavitev prenosa
Pritisnite gumb (14).
Datoteka MP3/WMA je ustvarjena do točke zaustavitve prenosa.

Pravila ustvarjanja map in datotek
Med prvim prenosom v napravo USB se neposredno pod mapo »ROOT« ustvarita mapa »MUSIC« in njena podmapa »SONY«.

Prenos CD SYNC

Vir prenosa	Ime mape	Ime datoteke
MP3/WMA	Enako kot vir prenosa*1,2	
CD-DA	»ALBUM001«*3	»TRACK001«*4

Prenos REC1

Vir prenosa	Ime mape	Ime datoteke
MP3/WMA	»REC1«*5	
CD-DA		»TRACK001«*4

*1 V načinu programiranega predvajanja je ime mape »FLDR«, ime datoteke pa je odvisno od vira prenosa.
*2 Dodeliti je mogoče največ 32 znakov (vključno s pripono za ime datoteke).
*3 Imena map so dodeljena v zaporednem vrstnem redu do največ 256 (vključno z mapama »ROOT« in »MUSIC«).
*4 Imena datotek so dodeljena v zaporednem vrstnem redu.
*5 Pri vsakem prenosu posamezne skladbe se v mapo »REC1« prenese nova datoteka.

Brisanje zvočnih datotek ali map iz naprave USB

1 Večkrat pritisnite gumb (14) ali (7), da izberete zvočno datoteko, ali gumb + ali (7), da izberete mapo.

2 Pritisnite gumb ERASE (11).

3 Pritisnite gumb ENTER (8).
Na zaslону se prikaže sporočilo »TRACK ERASE?« ali »FOLDER ERASE?«.

4 Pritisnite gumb ENTER (8).
Izbrana zvočna datoteka ali mapa je izbrisana, na zaslону pa se prikaže sporočilo »COMPLETE«.

Opombe

- Če prenos začnete v načinu naključnega predvajanja ali ponavljajočega se predvajanja, bo izbrani način predvajanja samodejno spremenjen v običajno predvajanje.
- Med prenosom ali brisanjem datotek ne odstranjujte naprave USB. Če jo odstranite, se lahko poškodujejo podatki. Shranjeni v napravi, ali naprava sama.
- Med prenosom se ne odšaja nikakršen zvok, na zaslону pa je prikazano sporočilo »HI-SPEED«.
- Besedilne informacije CD-ja (CD-TEXT) se ne prenesejo v ustvarjene datoteke MP3.
- Prenos se samodejno zaustavi v naslednjih primerih:
 - Če med prenosom v napravo USB zmanjka prostora.
 - Če število zvočnih datotek in map v napravi USB doseže omejitve števila, ki ga enota lahko prepozna.
- Datotek, ki niso v obliki zapisa MP3/WMA/AAC, ali podnape v mapo niso izbrisane.
- Zvoka iz radia in zvoka iz dodatne komponente ni mogoče prenesti v napravo USB.

Opomba o vsebini z zaščito avtorskih pravic
Prenesena glasba je omejena na zasebno uporabo. Za druge vrste uporabe potrebujete dovoljenje lastnikov avtorskih pravic.

