

SONY®



FM/MW/LW CD predvajalnik

Navodila za uporabo

Če želite preklicati prikaz z demonstracijo (DEMO), si oglejte strani 17.



Atrac AD
AUDIO DEVICE

CDX-GT828U

© 2008 Sony korporacija

Navodila za namestitvev in priključitev poiščite v priloženem priročniku za namestitvev in priključitev.

CLASS 1 LASER PRODUCT

Ta oznaka se nahaja na spodnji strani ohišja.

Proizvajalec tega izdelka je korporacija Sony, 1-7-1 Konan Minato-ku Tokyo, 108-0075 Japonska. Pooblaščen predstavnik za EMC in varnost izdelka je Sony Deutschland GmbH, Hedelfinger Strasse 61, 70327 Stuttgart, Nemčija. V zvezi s servisom in garancijo se obrnite na naslove, navedene v dokumentih za servis in v garantnem listu.



Oddaja stare električne in elektronske opreme (veljavno v Evropski uniji in ostalih evropskih državah s sistemom ločenega zbiranja odpadkov)

Če se na izdelku ali na njegovi embalaži nahaja ta simbol, pomeni, naj z izdelkom ne ravnate enako kot z gospodinjskimi odpadki. Odložiti ga morate na ustreznem zbirnem mestu za električno in elektronsko opremo. S tem ko izdelek pravilno odvržete, pripomorete k preprečevanju potencialnih negativnih posledic za okolje in naše zdravje, ki bi ga povzročilo nepravilna odstranitev tega izdelka. Z recikliranjem materialov bomo ohranili naravne vire. O podrobnostih glede recikliranja tega izdelka lahko povprašate na upravni enoti ali v trgovini, kjer ste izdelek kupili.

»ATRAC«, »ATRAC AD«, SonicStage in njihovi logotipi so blagovne znamke korporacije Sony.

»WALKMAN« in logotip »WALKMAN« sta blagovni znamki korporacije Sony.



Logotipi za Microsoft, Windows Media in Windows so blagovne znamke ali

registrirane blagovne znamke korporacije Microsoft v ZDA in/ali drugih državah.

Opozorilo za primer, da vaš avto pri ključu za vžig motorja nima možnosti vmesnega položaja (ACC)

Izberite funkcijo »Auto Off« (stran 17).

Po tem, ko izklopite enoto, se bo v nastavljenem času samodejno in povsem izklopila in tako varčevala z baterijo.

Če funkcije »Auto Off« ne nastavite, pritisnite in držite tipko **OFF**, dokler prikaz ne izgine s prikazovalnika, vsakič k ugasnete motor.

Dobrodošli!.....	4
------------------	---

Uvodna navodila

Ponastavitev enote	5
Priprava daljinskega upravljalnika.....	5
Nastavitev ure	5
Odstranitev sprednje plošče	6
Pritrjevanje sprednje plošče	6
Vstavljanje diska	7
Odstranjevanje diska	7

Položaji posameznih tipk

Glavna enota	8
Daljinski upravljalnik RM-X154	8
Iskanje posnetka - Quick-BrowZer	10
Iskanje s preskakovanjem postavk - Jump mode	11

CD

Prikazane postavke	12
Predvajanje s ponavljanjem in predvajanje v naključnem vrstnem redu	12

Radijski sprejemnik

Shranjevanje in sprejemanje postaj	12
Samodejno shranjevanje - BTM	12
Ročno shranjevanje	12
Sprejem shranjenih postaj	12
Samodejno uglaševanje	12
Sprejemanje postaj s pomočjo seznama -LIST	12
RDS.....	13
Opis funkcije RDS	13
Nastavitev funkcij AF in TA	13
Izbira funkcije PTY	14
Nastavitev funkcije CT	14

USB naprave

Predvajanje z USB naprav	15
Prikazane postavke	15
Poslušanje glasbe z avdio naprave Vrste »Mass Storage Class«	15
Poslušanje glasbe z »Walkman« (ATRAC Audio Device)	15

Ostale funkcije

Spreminjanje nastavitve zvoka	16
Nastavitev lastnosti zvoka	16
Nastavitev krivulje izenačevalnika - EQ3 Tune	17
Nastavitev postavk v - MENU	17
Uporaba dodatne opreme	18
Dodatna avdio oprema	18
CD/MD menjalnik	18
Vrtljivi upravljalnik RM-X4S	19

Dodatne informacije



Opozorila	20
Opombe o diskih	20
Nekaj o USB napravah	21
Nekaj o datotekah MP3/WMA/AAC (CD-R/RW ali Mass Storage Class) ..	21
MP3	21
WMA	22
Nekaj o datotekah AAC	22
Nekaj o datotekah ATRAC	22
Vzdrževanje	22
Odstranitev enote	23
Tehnični podatki	23
Odpravljanje težav	24
Prikazi napak / Sporočila	26

Dobrodošli!

Zahvaljujemo se vam za nakup CD predvajalnika Sony. Z naslednjimi funkcijami vam bo vožnja v pravi užitek:

- **Predvajanje CD-jev:**

Predvajate lahko diske CD-DA (tudi s funkcijo vCD TEXT) in CD-R/CD-RW (MP3/WMA/AAC datoteke (str. 21)).

Vrsta diska	Oznaka na disku
CD-DA	
MP3 WMA AAC	

- **Priključitev dodatne opreme:**

- **USB naprava:** Mass Storage Class USB naprava ali Walkman (ATRAC Audio Device) se lahko priključi na sprednji priključek USB. Podrobnosti o napravah USB so na str. 21 ali na Sonyjevi spletni stran (str. 27).
- **CD/MD menjalnik:** CD/MD menjalnik lahko priključite v Sony BUS na zadnji strani enoti.

- **Priključitev pomožne naprave:**

AUX priključek na sprednji strani omogoča povezavo s prenosno avdio napravo.

- **Radijski sprejem:**

- Shranite lahko vse do 6 postaj na frekvenčni pas (FM1, FM2, FM3, MW in LW).
- Funkcija **BTM** (Best Tuning Memory): enota izbere in shrani postaje z močnim signalom.

- **Storitve RDS:**

Uporabite lahko FM postaje s storitvami RDS (Radio Data System).

- **Funkcija iskanja:**

Quick-BrowZer: hitro in enostavno lahko poiščete posnetek na CD-ju ali USB napravi, priključeni v enoto (str. 10).

- **Nastavitve zvoka:**

- **EQ parametric:** Izberete lahko eno od 7-ih nastavljenih krivulj izenačevalnika in ga po želji nastavite.
- **DSO:** (Dynamic Soundstage Organizer): ustvari bolj prostorski zvok, s pomočjo navidezne združitve zvočnikov in poudari zvok iz zvočnikov, tudi če so vgrajeni v spodnji del vrat.
- **Digital Music Plus (DM+):** izboljša digitalno kompresiran zvok, kot je MP3.

- **Nastavitev slike:**

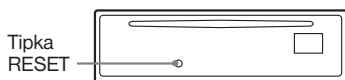
Na enoti lahko nastavite različne slike za prikaz.

Uvodna navodila

Ponastavitev naprave

Pred prvo uporabo, po menjavi akumulatorja ali spremembi priključitve morate napravo ponastaviti.

S koničastim predmetom, na primer kemičnim svinčnikom, pritisnite tipko za RESET.

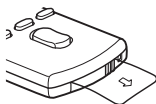


Opomba

S pritiskom na tipko RESET boste izbrisali nastavitve ure in nekaj shranjenih funkcij.

Priprava daljinskega upravljalnika

Pred prvo uporabo odstranite izolacijski listič.



Nasvet

Več o tem, kako zamenjati baterijo, si oglejte v poglavju »Zamenjava litijeve baterije v daljinskem upravljalniku« na strani 22.

Nastavitev ure

Ura uporablja 24-urni digitalni prikaz.

- 1 Pritisnite in držite tipko za izbiranje.**
Prikaže se nastavitveni prikaz.
- 2 Pritiskajte tipko za izbiranje, dokler se ne prikaže napis »Clock Adjust«.**
- 3 Pritisnite izbirno tipko.**
- 4 Z obračanjem nadzornega gumba nastavite uro in minute.**
Če želite premakniti digitalno oznako, pritisnite tipko (SEEK) +/-.
- 5 Po nastavitvi minut pritisnite na izbirno tipko.**

Nastavitev je končana in ura začne teči.

Nasvet

Ura se lahko nastavi samodejno s pomočjo funkcije RDS (stran 14).

Odstranjevanje sprednje plošče

Z odstranitvijo sprednje plošče napravo lahko zavarujete pred krajo.

Opozorilni signal

Če boste stikalo za kontaktni ključ obrnili v položaj OFF, ne da bi odstranili sprednjo ploščo, se bo za nekaj sekund oglasil opozorilni signal. Alarm se bo sprožil samo, če uporabljate vgrajeni ojačevalnik.

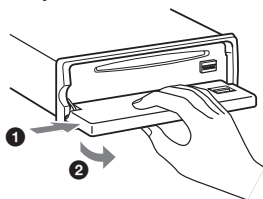
1 Pritisnite tipko **OFF**.

Enota je izklopljena.

2 Pritisnite na **OPEN**.

Prednja plošča se odpre.

3 Pomaknite ga v desno in na levi strani povlecite.



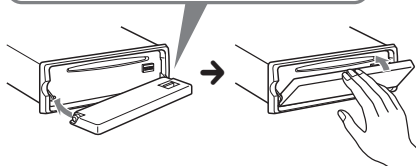
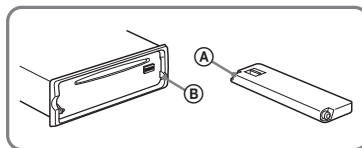
Opombe

- Ne izpostavljajte sprednje plošče soncu, vročini ali vlagi. Ne puščajte je v parkiranem avtu ali v predalu.
- Če se sprednja plošča sname brez izklopa med predvajanjem USB naprave, se lahko podatki poškodujejo.

Namestitev sprednje plošče

Namestite del **(A)** na sprednji plošči na del **(B)** na enoti, kot kaže slika, nato pritisnite levo stran notri.

Pritisnite **(SOURCE)** (ali vstavite disk) za vklop enote.

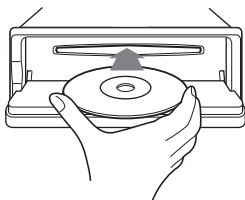


Opomba

Na notranji del sprednje plošče ne smete ničesar položiti.

Vstavljanje diska v enoto

- 1** Pritisnite na tipko (OPEN).
- 2** Vstavite disk, s potiskano stranjo obrnjeno navzgor.



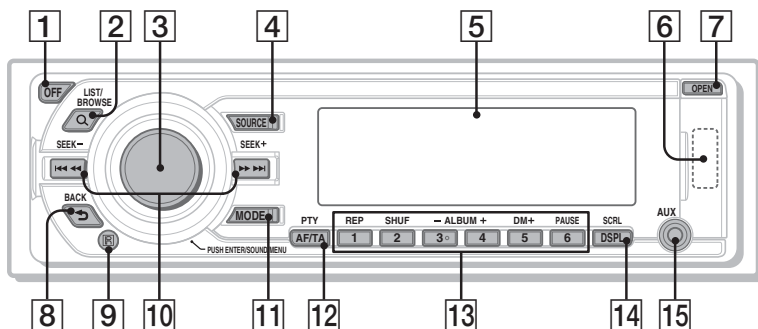
- 3** Zaprite sprednjo ploščo.
Predvajanje se samodejno začne.

Odstranitev diska

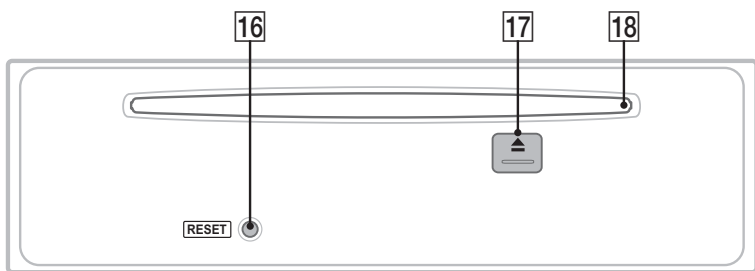
- 1** Pritisnite tipko (OPEN).
- 2** Pritisnite na tipko ▲.
Enota izvrže disk.
- 3** Zaprite sprednjo ploščo.

Položaj posameznih tipk in osnovne funkcije

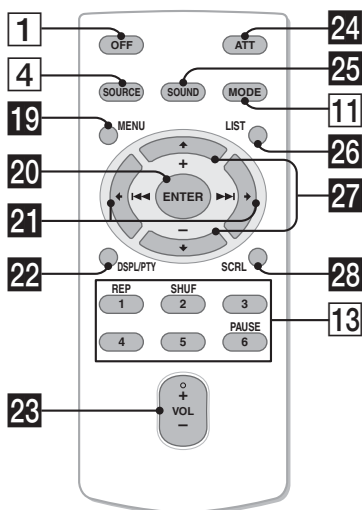
Glavna enota



Odstranjena sprednja plošča



Ploščati daljinski upravljalnik RM-X154



V tem delu so opisane tipke in osnovne funkcije. Podrobnosti si oglejte na ustreznih straneh. Več o upravljanju USB naprave si oglejte v poglavju »USB naprave« na strani 15, več o dodatnih napravah (CD/MD menjalnik, ipd.) pa v poglavju »Uporaba dodatne opreme« na strani 18.

Ustrezne tipke na daljinskem upravljalniku imajo enako funkcijo kot tiste na glavni enoti.

- 1 Tipka OFF**
Za izklop/ustavitev izvora.
- 2 Tipka Q (LIST/BROWSE)** stran 10, 13
Za seznam (Radio); vklop načina »Quick-BrowZer« (CD/USB).
- 3 Nadzorni gumb/tipka za izbiro**
Zavrtite: Za nastavitev glasnosti
Pritisnite: za vnos nastavitve zvoka/dodelitev nastavitve v meniju
Pritisnite in držite: za vklop menija.
- 4 Tipka SOURCE**
Za vklop; izbiro izvora (Radio/CD/USB/AUX)*.

- 5 Prikazovalnik**
- 6 USB priključek 15**
Za priključitev USB naprave
- 7 Tipka OPEN 6, 7**
- 8 Tipka ↶ (BACK) 10**
Za vrnitev na predhodni prikaz.
- 9 Sprejemnik za ploščati daljinski upravljalnik**
- 10 Tipka SEEK +/-**
CD/USB:
Preskakovanje posnetkov (pritisnite) / preskakovanje posnetkov (pritisnite, nato v roku 1 sekunde ponovno pritisnite in držite); hitro pomikanje naprej, nazaj (pritisnite in držite).
Radio:
Samodejno uglaševanje postaj (pritisnite) / ročno iskanje postaje (pritisnite in držite).
- 11 Tipka MODE 12, 15**
Za izbiro radijske frekvence (FM/MW/LW); za izbiro načina predvajanja avdio naprave ATRAC.
- 12 Tipka AF (alternativne frekvence)/ TA (prometna opozorila)/ PTY (Programme Type) 13, 14**
Za nastavitve funkcij AF in TA (pritisnite; za izbiro PTY (pritisnite in držite) v storitvah RDS.
- 13 Oštevilčene tipke**
CD/USB:
① : REP 12, 15
② : SHUF 12, 15
③/④ : ALBUM -/+
Za preskakovanje albumov (pritisnite); neprekinjeno preskakovanje albumov (pritisnite in držite).
⑤ : DM+ 4
Za vklop funkcije DM+ nastavite »DM+ ON«. Za preklic izberite »DM+ OFF«.
⑥ : PAUSE
Za začasno ustavitev predvajanja. Za preklic ponovno pritisnite na tipko.
Radio:
Za sprejem shranjenih postaj (pritisnite); za shranjevanje postaj (pritisnite in držite).
- 14 Tipka DSPL (display)/SCRL (scroll) 12**
Za spremembo prikazanih postavk (pritisnite); za pregled prikazanih postavk (pritisnite in držite).
- 15 Vhodni priključek AUX 18**
Za priključitev prenosne avdio naprave.

- 16 Tipka RESET (ponastavitev) 5**
- 17 Tipka ▲ (izmet) 7**
Za odstranitev diska.
- 18 Reža za disk 7**
Za vstavitve diska.

Naslednje tipke na ploščatem daljinskem upravljalniku imajo še drugačne funkcije kot enota. Pred uporabo odstranite izolacijski listič (str. 5)

- 19 Tipka MENU**
Za vklop menija.
- 20 Tipka ENTER**
Za vklop nastavitve.
- 21 Tipke ◀ (◀◀)/▶ (▶▶)**
Za upravljanje CD/radio/USB, enako kot tipka (SEEK) +/- na enoti.
- 22 Tipka DISPL (display)/PTY (Program Type)**
Za spremembo prikazanih postavk/izbiro PTY v RDS.
- 23 Tipki VOL (glasnost) +/-**
Za uravnavanje glasnosti.
- 24 Tipka ATT**
Za znižanje glasnosti. Za preklic ponovno pritisnite na tipko.
- 25 Tipka SOUND**
Za vnos nastavitve zvoka.
- 26 Tipka LIST**
Za seznam (Radio); vklop načina Quick-BrowZer (CD/USB).
- 27 Tipki ↑(+)/↓(-)**
Za upravljanje CD-ja/USB naprave, enako kot ③/④ (ALBUM -/+) na enoti. S puščicama ↑ ↓ lahko opravite nastavitve, nastavitve zvoka, itd.
- 28 Tipka SCRL**
Za pregled prikazanih postavk.

* Če je priključen CD/MD menjalnik; če pritisnete na tipko (SOURCE), se bo na prikazovalniku prikazala priključena naprava (»MD«). Če pritisnete na tipko (MODE), lahko preklopite menjalnik.

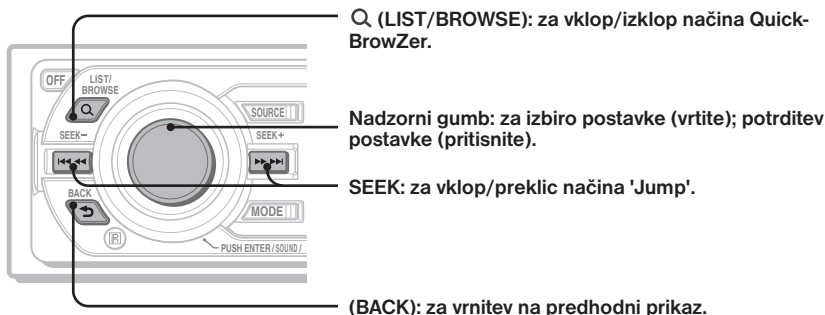
(se nadaljuje)

Opombi

- Ko vstavljate ali odstranjujete disk, odstranite USB napravo, da se izognete poškodbi diska.
- Če je enota izklopljena in prikaz izgine, je ni mogoče upravljati s ploščatim daljinskim upravljalnikom, razen če na enoti ne pritisnete na tipko ali če najprej ne vstavite diska in s tem enoto vklopite.

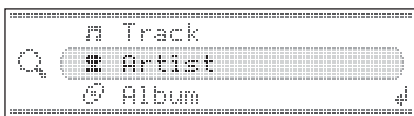
Iskanje posnetka – Quick-BrowZer

S pomočjo te funkcije lahko posnetek na CD-ju ali USB napravi (Walkman/Mass Storage Class) iščete na enostaven način, po kategorijah.

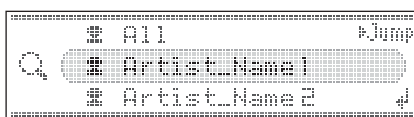


1 Pritisnite na (LIST/BROWSE).

Enota vklopi način 'Quick-BrowZer' in prikaže se seznam kategorij za iskanje. Prikaz postavk je odvisen od vrste naprave ali diska.



2 Z obračanjem nadzornega gumba izberite želeno kategorijo in jo s pritiskom potrdite.



3 Ponavljajte korak 2, dokler ne izberete želenega posnetka.

Predvajanje se začne.

Vrnitev na predhodni prikaz

Pritisnite na **BACK**.

Izklop načina 'Quick-BrowZer'

Pritisnite na **Q (LIST/BROWSE)**.

Opombe

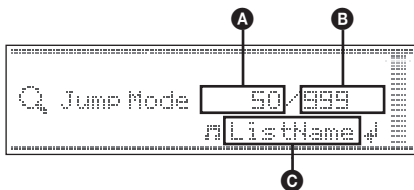
- Ko vklopite način 'Quick-BrowZer', se nastavitve funkcije 'Repeat'/'Shuffle' prekliče.
- Pri nekaterih USB napravah se prikazane postavke ne prikažejo pravilno.
- Pri nekaterih USB napravah, enota v načinu 'Quick-BrowZer' ne bo oddajala zvoka.

Iskanje s preskakovanjem postavk – način Jump

Če je v kategoriji mnogo postavk, lahko hitro poiščete želeno.

1 Pritisnite na + v načinu Quick-BrowZer.

Prikaže se naslednji prikaz.



- A Številka trenutne postavke
- B Skupno število postavk v trenutni plasti
- C Ime postavke

2 Z obračanjem nadzornega gumba izberite želeno postavko ali postavko blizu želene.

Funkcija preskakuje v korakih po 10% skupnega števila postavk.

3 Pritisnite na nadzorni gumb.

Prikaz se vrne na način Quick-BrowZer in prikaže se izbrana postavka.

4 Z obračanjem nadzornega gumba izberite želeno postavko in nanjo pritisnite.

Predvajanje se začne, če je izbrana postavka posnetek.

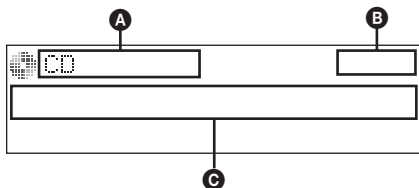
5 Ponavljajte korak 2, dokler ne izberete zelene postavke.

Predvajanje se začne.

Preklic načina Jump

Pritisnite na  (BACK) ali  (SEEK) -.

Prikazane postavke



- A** Vir (CD/WMA/MP3/AAC)
- B** Ura
- C** Številka albuma/številka posnetka/pretekli čas predvajanja, ime posnetka, ime diska, ime izvajalca, ime albuma

Za spremembo prikazanih postavk **C**, pritisnite na tipko **(DSPL)**.

Nasvet

Prikazane postavke so odvisne od vrste diska, formata snemanja in nastavitvev. Podrobnosti o formatih MP3/WMA/AAC si oglejte na strani 21.

Predvajanje s ponavljanjem in predvajanje v naključnem vrstnem redu

- 1** Med predvajanjem pritisnite tipko **(1)** (REP) ali **(2)** (SHUF), dokler se ne prikaže zelena nastavev.

Izberite	Za
Repeat Track	ponavljajoče predvajanje posnetka.
Repeat Album*	ponavljajoče predvajanje albuma.
Shuffle Album*	predvajanje albuma v naključnem vrstnem redu.
Shuffle Disc	predvajanje diska v naključnem vrstnem redu.

* Če predvajate MP3/WMA/AAC.

Za vrnitev na običajni način predvajanja, izberite »Repeat off« ali »Shuffle off«.

Radijski sprejemnik

Shranjevanje in sprejemanje postaj

Pozor

Če nastavljate postaje med vožnjo, uporabite funkcijo »Best Tuning Memory«, da ne bi prišlo do nesreče.

Samodejno shranjevanje – BTM

- 1** Pritisnite tipko **(SOURCE)**, dokler se ne prikaže napis »TUNER«. Če želite spremeniti frekvenčno območje, pritisnite na tipko **(MODE)**. Izberite lahko med FM1, FM2, FM3, MW in LW.
- 2** Pritisnite in držite tipko za izbiro. Prikaže se zaslon za nastavev.
- 3** Obračajte nadzorni gumb, dokler se ne prikaže »BTM«, nato pritisnite na izbirno tipko. Enota shrani postaje na številke tipke, v vrstnem redu glede na frekvence. Ko je nastavev shranjena se zasliši zvočni signal.

Ročno shranjevanje

- 1** Med sprejemanjem postaje, ki jo želite shraniti, pritisnite in držite oštevilčeno tipko **(1)** do **(6)**, dokler se ne prikaže oznaka »MEM«. Na prikazovalniku se prikaže oznaka za oštevilčeno tipko.

Opomba

Če poskušate na isto tipko shraniti drugo postajo, se prej shranjena postaja izbriše.

Nasvet

Če se shrani postaja RDS, se shrani tudi nastavev AF/TA (str. 13).

Sprejem shranjenih postaj

- 1** Izberite frekvenčni pas in pritisnite na oštevilčeno tipko **(1)** do **(6)**.

Samodejno uglaševanje

- 1** Izberite frekvenčni pas in s tipko **(SEEK)** +/- poiščite postajo. Iskanje se bo končalo, ko bo naprava našla postajo. Ponavljajte ta postopek, dokler ne najдете zelene postaje.

Nasvet

Če poznate frekvenco postaje, ki jo želite poslušati, s pritiskanjem poljubne strani tipke

(SEEK) poiščite približno frekvenco, nato pritisnite tipko (SEEK) -/+ in natančno nastavite zeleno frekvenco (ročna nastavitve).

Sprejemanje postaj s pomočjo seznama – LIST

Frekvence se lahko prikažejo v seznamu.

1 Izberite frekvenčni pas, nato pritisnite na (LIST).

Prikaže se nastavljeni seznam.

2 Obračajte nadzorni gumb, dokler se ne prikaže zelena postaja.



3 Pritisčajte na izbirno tipko za sprejem postaje.

Prikaz se vrne na način običajnega sprejemanja.

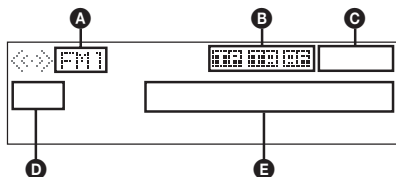
RDS

Opis funkcije RDS

Radio Data System (RDS) je radijska storitev, ki omogoča valovnemu območju FM, da skupaj z običajnim radijskim programom v eter pošlje še dodatne digitalne informacije.

Prikaz postavk

Primer: če nastavite način Info (informacije) na »All« (stran 18).



- A** Frekvenčni pas
- B** TP/TA/AF*1
- C** Ura
- D** Prednastavitvena številka
- E** Frekvenca*2 (ime programskih storitev), RDS podatki

*1 Če je način Info nastavljen na »All«;
 – »TP« zasveti, če sprejemate »TP«,
 – »TA«/»AF« sveti, če je vklopljen način »TA/AF«.

*2 Med sprejemanjem postaje RDS se na levi strani oznake za frekvenco prikaže kratica »RDS«.

Storitve RDS

Enota vam nudi naslednje storitve RDS:

AF (Alternative Frequencies – alternativne frekvence)

Samodejno poišče in naravna najmočnejši signal iz oddajne mreže. Če uporabite to funkcijo, lahko med dolgo vožnjo poslušate isti program, ne da bi bilo potrebno postajo ročno nastavlјati.

TA (Traffic Announcement – prometne informacije) / TP (Traffic Programme – program s prometnimi)

Nudi najnovejše prometne informacije/programme z informacijami. Prometno obvestilo bo prekinilo predvajanje trenutno izbranega izvora.

PTY (Programme Types – vrste programov)

Prikaže trenutno predvajano vrsto programa. Poišče zeleno vrsto programa.

CT (Clock Time – ura)

S pomočjo funkcije RDS se ura samodejno nastavi.

Opombi

- Dosegljivost posameznih funkcij je odvisna od pokrajine in od države.
- Sistem RDS ne deluje, če je signal prešibek ali če neka postaja ne posreduje podatkov RDS.

Nastavitev funkcij AF in TA/TP

Pritisčajte tipko (AF/TA), dokler se ne prikaže zelena nastavitvev.

Izberi	Za
AF on	vklop funkcije AF in izklop funkcije TA.
TA on	vklop funkcije TA in izklop funkcije AF.
AF/ TA on	vklop obeh funkcij, AF in TA.
AF/ TA off	izklop obeh funkcij, AF in TA.

Shranjevanje RDS postaj z nastavitvami AF in TA

RDS postaje lahko vnaprej nastavite, skupaj z nastavitvami AF/TA. Če uporabite funkcijo BTM se shranijo samo RDS postaje z isto nastavitvijo AF/TA.

Pri ročni nastavitvi lahko vnaprej nastavite tako postaje z RDS storitvami kot tudi postaje brez njih, skupaj z nastavitvami AF/TA.

- 1 Nastavite AF/TA in shranite postajo s pomočjo funkcije BTM ali ročno.

(se nadaljuje)

Sprejem nujnih obvestil

Če je vklopljena funkcija AF ali TA, bodo obvestila samodejno prekinila trenutno predvajani izvor.

Opomba

Če med prometnimi informacijami nastavite glasnost, se bo ta stopnja glasnosti shranila v pomnilnik za nadaljnje prometne informacije, ne glede na običajno stopnjo glasnosti.

Poslušanje regionalnega radijskega programa - Regional

Kadar je funkcija AF vključena: tovarniška nastavev enote sprejem omeji na določeno področje, da se postaja ne bi preklpila na drugo regionalno postajo z močnejšim signalom.

Če zapustite to področje sprejemanja programa nastavite možnost »Regional off« (str. 18).

Opomba

Ta funkcija ne deluje v Veliki Britaniji in na nekaterih drugih območjih.

Izbira funkcije PTY

- 1 Med sprejemanjem postaje FM, pritisnite in držite tipko **(AFTA)** (PTY).



Če postaja oddaja PTY podatke, se prikaže ime trenutno predvajane vrste programa.

- 2 Vrtite vrtljivo tipko, dokler se ne prikaže zelena vrsta programa.
- 3 Pritisnite tipko za izbiro.

Naprava začne iskati postajo, ki oddaja izbrano vrsto programa

Vrste programa

News (poročila), **Current affairs** (aktualni dogodki), **Information** (informacije), **Sport** (šport), **Education** (izobraževanje), **Drama** (dramska umetnost), **Cultures** (kultura), **Science** (znanost), **Varied speech** (različno), **Pop Music** (pop glasba), **Rock Music** (rock glasba), **Easy listening** (nezahtevna glasba), **Light classics** (nezahtevna glasba), **Serious classics** (klasika), **Other Music** (druga glasba), **Weather & Mert** (vreme), **Finance** (denar), **Children's Progs** (otroški program), **Social Affairs** (družbene zadeve), **Religion** (vera), **Phone In** (telefonski klici v oddaje), **Travel & Touring** (potovanja), **Leisure & Hobby** (prosti čas), **Jazz Music** (jazz glasba), **Country Music** (country glasba), **National Music** (narodna glasba), **Oldies Music** (starejša glasba), **Folk Music** (ljudska glasba), **Documentary** (dokumentarne oddaje)

Opomba

Te funkcije ne morete uporabljati v državah, kjer ni na voljo informacij PTY (izbira vrste programa).

Nastavitev funkcije CT

- 1 V nastavitvah izberite »CT on« (str. 17).

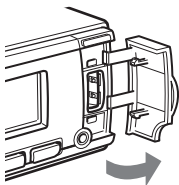
Opombiv

- Funkcija CT morda ne bo delovala, čeprav sprejemate postajo RDS.
- Nastavljena ura morda ne bo točna.

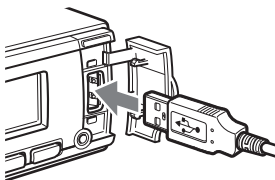
USB naprave

Predvajanje z USB naprav

1 Odprite pokrovček USB priključka



2 Priključite USB napravo v priključek USB.



Začne se predvajanje.

Če je USB naprava že priključena, pritisnite **(SOURCE)** tako, da se pojavi »USB«.

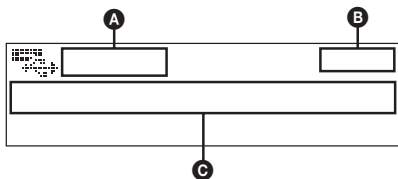
Pritisnite **(OFF)** za prekinitev predvajanja.

Opombe

- Preden odstranite USB napravo ustavite predvajanje. Če odstranite USB napravo med predvajanjem, se lahko poškodujejo podatki v USB napravi.
- Ne uporabljajte USB naprave, ki je tako velika ali težka, da lahko zaradi treslajev pade ali izgubi stik.
- Ne odstranjajte sprednje plošče med predvajanjem USB naprave, ker bi s tem utegnili poškodovati podatke.

Prikazane postavke

Primer: če je način Info (informacije) nastavljen na »All« (stran 18).



A ATRAC/WMA/MP3/AAC*1
WMA/MP3/AAC*3

B Ura

C Številka mape /številka posnetka / pretekli čas predvajanja, ime posnetka, ime izvajalca, ime albuma

Če želite spremeniti postavke **C**, pritisnite na **(DSPL)**.

Opomba

Prikaz je odvisen od vrste USB naprave vrste 'Mass Storage Class' in ATRAC avdio naprave.

Poslušanje avdio naprave vrste Mass Storage Class

Predvajanje s ponavljanjem in predvajanje v naključnem vrstnem redu

- 1 Med predvajanjem pritisnite tipko **(1)** (REP) ali **(2)** (SHUF), dokler se ne prikaže zelena nastavitvev.

Izberite	Za
Repeat Track	ponavljajoče predvajanje posnetka.
Repeat Album	ponavljajoče predvajanje albuma.
Shuffle Album	predvajanje albuma v naključnem vrstnem redu.
Shuffle Device	predvajanje z naprave v naključnem vrstnem redu.

Za vrnitev na običajni način predvajanja, izberite »Repeat off« ali »Shuffle off«.

Poslušanje avdio naprave vrste »Walkman« (ATRAC avdio naprava)

- 1 Med predvajanjem pritisnite tipko **(MODE)**, dokler se ne prikaže zelena nastavitvev.

Postavke se spreminjajo tako:

Album Mode (Album) → Track Mode → Genre Mode → Playlist Mode* → Artist Mode

(se nadaljuje)

Predvajanje s ponavljanjem in v naključnem zaporedju

- 1 Med predvajanjem pritisčajte tipko ① (REP) ali ② (SHUF), dokler se ne prikaže zelena nastavitvev.

Izberite	Za
Repeat Track	ponavljajoče predvajanje posnetka.
Repeat Album	ponavljajoče predvajanje albuma.
Repeat Artist	ponavljajoče predvajanje izvajalca
Repeat Playlist	ponavljajoče predvajanje predvajalnega seznama
Repeat Genre	ponavljajoče predvajanje zvrsti.
Shuffle Album	predvajanje albuma v naključnem vrstnem redu.
Shuffle Artist	predvajanje izvajalca v naključnem vrstnem redu.
Shuffle Playlist	predvajanje seznama v naključnem vrstnem redu.
Shuffle Genre	predvajanje zvrsti v naključnem zaporedju.
Shuffle Device	Predvajanje z naprave v naključnem vrstnem redu.

Za vrnitev na običajni način predvajanja, izberite »Repeat off« ali »Shuffle off«.

Ostale funkcije

Spreminjanje nastavitve zvoka

Nastavitev lastnosti zvoka

Razmerje zvoka levo-desno in spredaj-zadaj ter glasnost nizkotonca lahko nastavite.

- 1 Pritisnite na izbirno tipko.
- 2 Obračajte nadzorni gumb, dokler se ne prikaže zelena postavka v meniju, nato pritisnite na izbirno tipko.
- 3 Obračajte nadzorni gumb in izberite nastavitvev, nato pritisnite na izbirno tipko.

Nastavitev je opravljena.

Po treh sekundah je nastavitev končana in prikaz se vrne na način običajnega predvajanja/sprejema.

Nastavite lahko naslednje postavke (podrobnosti si oglejte na navedenih straneh):

“●” se nanaša na tovarniško nastavitvev.



EQ3 parametric: Za izbiro vrste izenačevalnika: »Xplod«, »Vocal«, »Edge«, »Cruise«, »Space«, »Gravity«, »Custom« ali »Off« (●).

DSO: Za izbiro načina DSO: »1«, »2«, »3« ali »OFF« (●). Čim večja je številka, tem večji je učinek.

Balance (razmerje): Za nastavitvev razmerja med desnim in levim zvočnikom: »R10« - »CENTER« (●) - »L10«.

Fader (Fader): Za nastavitvev razmerja med sprednjimi in zadnjimi zvočniki: »F10« - »CENTER« (●) - »R10«.

Subwoofer (glasnost nizkotonca): Za nastavitvev glasnosti nizkotonca: »+10 dB« - »0 dB« (●) - »-10 dB«. (»-ATT« se prikaže za najnižjo nastavitvev.)

LPF (nizkoprepustni filter)

Za izbiro frekvence rezanja: »LPF OFF« (●), »LPF125Hz« ali »LPF78Hz«.

AUX* (AUX level)

Za nastavitvev nivoja glasnosti posameznih dodatnih naprav. Pri tej nastavitvi ni potrebno nastaviti nivoja glasnosti med izvori (stran 18).

Nastavljivi nivoji: »+18 dB« - »0 dB« (●) - »-8 dB«.

* Če je vklopljen izvor AUX.

Nastavitev krivulje izenačevalnika – EQ3 Tune

Možnost »Custom« funkcije EQ3 vam omogoča nastavitv izenačevalnika po vašem okusu.

- 1** Izberite izvor in pritisnite na izbirno tipko.
- 2** Z obračanjem nadzornega gumba izberite »EQ3 parametric« in pritisnite na izbirno tipko
- 3** Z obračanjem nadzornega gumba izberite »Custom«, nato pritisnite na **(SEEK) +**.
- 4** Z obračanjem nadzornega gumba izberite »EQ3 Mode Tune«, nato pritisnite na izbirno tipko
- 5** Z obračanjem nadzornega gumba izberite frekvenčni obseg »LOW«, »MID« ali »HI« in pritisnite na izbirno tipko.
- 6** Z obračanjem nadzornega gumba izberite želeno frekvenco in pritisnite na izbirno tipko.

Na voljo so frekvence:

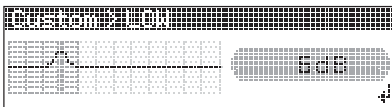
LOW: 60 Hz ali 100 Hz

MID: 500 Hz ali 1.0 kHz

HI: 10.0 kHz ali 12.5 kHz

- 7** Z obračanjem nadzornega gumba nastavite krivuljo izenačevalnika.

Nivo glasnosti lahko nastavite v korakih po 1 dB, od -10 dB do +10 dB.



- 8** Pritisnite na izbirno tipko.
S ponavljanjem korakov 5 do 8 nastavite še druga frekvenčna območja.
- 9** Dvakrat pritisnite na **(BACK)** ali **(SEEK)**.
Prikaz se vrne na običajno predvajanje/sprejem.
Za vrnitev na tovarniško nastavitev izenačevalnika, v koraku 4 izberite »EQ3 Mode Initialize« in »Yes«.

Nasvet

Tudi druge vrste izenačevalnika so nastavljive.

Nastavitev postavk – MENU

- 1** Pritisnite in držite izbirno tipko za izbiranje.
Prikaže se nastavitveni prikaz.
- 2** Vrtite nadzorno tipko, dokler se ne prikaže zelena postavka, nato pritisnite na izbirno tipko.
- 3** Z obračanjem nadzornega gumba izberite nastavitev in pritisnite na izbirno tipko.
Nastavitev je končana.
- 4** Pritisnite na **(BACK)**.
Prikaz se vrne na način običajnega predvajanja / sprejema.

Nastavite lahko naslednje postavke (podrobnosti poiščite na navedenih straneh):

● pomeni tovarniško nastavitev.

Setup

Clock Adjust (clock adjust - nastavitev ure) (str.5)

CT (Clock Time - ura):

Za nastavitev možnosti »on« in »off« (●) (stran 13, 14)

Beep:

Za nastavitev možnosti »on« (●) ali »off«.

RM (vrtljivi upravljalnik)

Za spremembo smeri upravljanja vrtljivega upravljalnika.

- »NORM« (●): za uporabo vrtljivega upravljalnika s tovarniško nastavljenim položajem.

- »REV«: če vrtljivi upravljalnik namestite na desno stran volana.

Aux Audio (AUX Audio):

Za nastavitev prikaza izvora AUX na »on« (●) ali »off« (stran 18).

Auto Off (Auto Off):

Za samodejni izklop ob želeni uri, ko je enote izklopljena.

- »NO« (●), »30 sec (sekunde)«, »30 min (minute)« ali »60 min (minute)«.

Display

Demo (demonstracija)

Za nastavitev možnosti »on« (●) ali »off«.

(se nadaljuje)

Image

- Za nastavitve raznih slik za prikaz.
- »Movie« 1 (●) - 3: za prikaz filma.
 - »SA 1 - 3«: za prikaz spektralnega analizatorja.
 - »Wall.P 1 - 3«: za prikaz ozadja.
 - »off«: slika se ne prikaže.
-

Auto Image

- Za nastavitve raznih slik za prikaz na zaslonu:
- »All«: za ponavljajoč pregled slik v vseh načinih prikaza.
 - »Movie« (●): za prikaz filma.
 - »SA«: za prikaz spektralnega analizatorja.
 - »Off«: slika se ne prikaže.
-

Info (informacije)

- Za prikaz postavk (odvisno od izvora, itd.)
- »Simple« (●): če ne želite prikazati postavk.
 - »All«: za prikaz vseh postavk.
 - »Clear«: da postavke samodejno izginejo.
-

Dimmer (zatemnitev)

- Za spremembo osvetlitve prikaza:
- »Auto« (●): za samodejno zatemnitev prikaza, ko vključite luči.
 - »on«: za zatemnitev prikaza.
 - »off«: za izklop funkcije.
-

Illumination (osvetlitev)

- Za spremembo barve za osvetlitev: »Blue« (●) (modra), »Red« (rdeča) ali »Green« (zeleni).
-

Auto Scroll

- Za samodejno potovanje daljših postavk prek prikazovalnika, ko zamenjate disk/ album / skupino/posnetek.
- »off«: da napis ne potuje prek prikazovalnika.
 - »on« (●): za potovanje napisa.
-

Mono*

- Za izboljšanje slabega FM sprejema izberite način mono sprejema.
- »off« (●): za poslušanje stereo postaj v načinu stereo.
 - »on«: za poslušanje stereo oddaje v načinu mono.
-

Regional

- Za nastavitve možnosti »on« (●) in »off« (stran 14).
-

BTM (stran 12)

* Če sprejemate postajo FM.

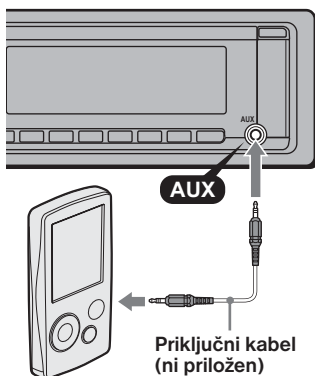
Uporaba dodatne opreme

Če priključite dodatno prenosno avdio napravo

Sony v vhodni priključek AUX (stereo mini vtič) na enoti, lahko poslušate zvok prek avtomobilskih zvočnikov. Nivo glasnosti lahko v primeru, da pride do razlike med enoto in prenosno avdio napravo, nastavite. Sledite spodnjemu postopku:

Priključitev prenosne avdio naprave

- 1 Izklopite prenosno avdio napravo.
- 2 Znižajte glasnost na enoti.
- 3 Priključite enoto.



* Uporabite raven vtič.

Nastavitev glasnosti

Pred predvajanjem ne pozabite nastaviti glasnosti za posamezne priključene naprave.

- 1 Znižajte glasnost na enoti.
- 2 Pritiskajte na **(SOURCE)**, dokler se ne prikaže napis »AUX«.
Prikaže se napis »AUX Audio«.
- 3 Začnite predvajati prenosno zvočno napravo pri srednji jakosti zvoka.
- 4 Nastavite običajno glasnost na enoti.
- 5 Nastavite vhodni nivo (stran 16).

CD/MD menjalnik

Izbira menjalnika

- 1 Pritiskajte na tipko **(SOURCE)**, dokler se ne prikaže oznaka »CD« ali »MD«.
- 2 Pritiskajte na tipko **(MODE)**, dokler se ne prikaže želeni menjalnik.

Številka enote, Indikator za MP3*1
Indikator za LP2/LP4



Številka diska/albuma

Predvajanje se začne.

- *1 Če predvajate MP3.
- *2 Če predvajate disk MDLP.

Preskakovanje albumov in diskov

Med predvajanjem pritisnite na tipko **(3/4)** (ALBUM -/+).

Če želite preskočiti	Pritisnite na (3/4) (ALBUM -/+)
album	in sprostite (zadržite za trenutek).
več albumov	v roku 2 sekund od prve sprostitve tipke.
disk	večkrat.
več diskov	nato v roku 2 sekund ponovno pritisnite in držite.

Ponavljajoče predvajanje in predvajanje v naključnem zaporedju

Med predvajanjem pritisnite na tipko **(REP)** ali **(SHUF)**, dokler se ne prikaže zelena nastavitev.

Izberite	Za
Repeat Disc	ponavljajoče predvajanje diska.
Shuffle Changer	predvajanje diska v menjalniku v naključnem zaporedju.
Shuffle All*	predvajanje posnetkov v vseh enotah v naključnem zaporedju.

* Če sta priključena dva ali več MD menjalnikov.

Za vrnitev na običajno predvajanje izberite »Repeat off« ali »Shuffle off«.

Iskanje diskov po naslovih – LIST

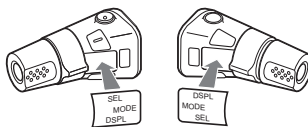
Če je priključen CD menjalnik s funkcijo CD TEXT ali MD menjalnik, lahko disk poiščete v seznamu. Če disku dodelite ime, se le-to pojavi v seznamu.

- 1 Med predvajanjem pritisnite tipko **(LIST)**. Prikaže se številka diska ali ime diska.
- 2 Obračajte gumb za glasnost, dokler se ne prikaže želeni disk.
- 3 Pritisnite na izbirno tipko za predvajanje diska. Prikaz se vrne na način običajnega predvajanja.

Vrtljivi upravljalnik RM-X4S

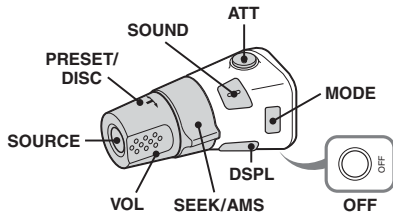
Pritrditev nalepke

Najprej namestite nalepke na vrtljivi upravljalnik glede na njegov položaj.



Tipke

Z ustreznimi tipkami na vrtljivem upravljalniku lahko upravljate iste funkcije kot s tipkami na enoti.

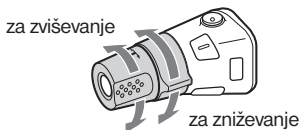


Naslednje tipke na vrtljivem upravljalniku od enote zahtevajo upravljanje drugih funkcij.

- **ATT** (attenuate – utišanje)
Za utišanje zvoka. Za preklcik, ponovno pritisnite.
- **PRESET/DISK**
CD/MD: Enako kot tipka **(3/4)** (ALBUM -/+) na enoti (pritisnite in zavrtite).
Radio: za sprejem shranjenih postaj (pritisnite in zavrtite).
- **VOL**
Enako kot tipka za uravnavanje glasnosti +/- na enoti (obračajte).
- **SEEK/AMS**
Enako kot tipka **(SEEK)** +/- na enoti (obračajte ali obrnite in držite).
- **Tipka DSPL** (display)
Za spremembo prikazanih postavk.

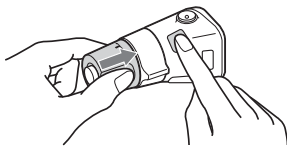
Sprememba smeri izvajanja operacij

Tovarniško nastavljena smer izvajanja operacij je prikazana na spodnji sliki.



Če morate vrtljivi upravljalnik namestiti na desno stran volana, lahko smer izvajanja obrnete.

- 1 Med potiskanjem regulatorja VOL, pritisnite in držite tipko **SOUND**.



Dodatne informacije

Opozorila

- Če je bil avto parkiran na soncu in se zato temperatura v njegovi notranjosti bistveno zviša, počakajte, da se naprava pred uporabo nekoliko ohladi.
- Če je vaše vozilo opremljeno z električno anteno, se bo ta med delovanjem samodejno raztegnila.

Opombe glede kondenzacije vlage

V deževnih dneh ali na zelo vlažnem področju lahko pride do kondenzacije vlage v CD predvajalniku. To povzroči motnje v delovanju predvajalnika. V tem primeru odstranite CD in počakajte približno eno uro, da vlaga izhlapi.

Ohranitev visoke kakovosti zvoka

Če imate v bližini avdio opreme držala za pijačo, pazite, da ne boste po njej polili soka ali katere druge brezalkoholne pijače.

Opombe v zvezi s CD-jem

- Da bi lahko uživali ob kar najboljšem možnem zvoku, prijemajte CD ob robovih. Ne dotikajte se površine, da ga ne bi umazali.
- Ko diska ne uporabljate, ga hranite v ovitku.
- CD-jev ne izpostavljajte neposredni sončni svetlobi ali toplotnim virom, na primer cevem za vroč zrak. Ne puščajte jih v avtomobilu, parkiranem na soncu, saj temperatura v njem lahko močno naraste.
- Na CD ne lepите papirja ali nalepk.



- Ne uporabljajte rabljenih ali izposojenih CD-jev z ostanki lepila na površini.
- Če uporabljate take CD-je, lahko ostanek lepila prepreči njihovo vrtenje ter povzroči okvaro pri delovanju naprave oziroma uniči CD.
- Ne uporabljajte diskov, na katerih se nahajajo nalepke. S tem bi se utegnile pojaviti naslednje težave:
 - Diska ni mogoče odstraniti (ker se je nalepka odlepila in ovira mehanizem za izmet diska)
 - Zvočnih podatkov ni mogoče pravilno brati (predvajanje preskakuje ali ne deluje), ker se je nalepka zaradi toplote skrčila ali je povzročila ukrivitev diska.
- Diskov nenavadnih oblik (v obliki srca, osmerokotnika, ipd.) ni mogoče predvajati na tej enoti. Če bi to poskušali, bi utegnili enoto poškodovati. Takih diskov ne uporabljajte.

- 8 cm CD-jev ne morete predvajati.
- CD pred predvajanjem obrišite s čistilno krpo. Brišite od sredine proti robu. Ne uporabljajte topil, kot sta bencin ali razredčilo, čistil in antistatičnih razpršil, primernih za analogne plošče.



Opombe v zvezi z diski vrste CD-R/CD-RW

- Nekaterih diskov CD-R/CD-RW (odvisno od opreme, ki je bila uporabljena za snemanje in od stanja diska), na tej enoti ne bo mogoča predvajati.
- Ni mogoče predvajati diskov CD-R/CD-RW, ki niso zaključeni.

Glasbeni diski, kodirani z avtorsko zaščito pred presnemavanjem

Ta enota je izdelana za predvajanje diskov, ki ustrezajo standardu CD (Compact Disc). Nekateri založbe plošč so nedavno začele izdajati glasbene diske, kodirane z avtorsko zaščito pred presnemavanjem. Bodite pozorni na to, da nekateri od teh diskov ne ustrezajo standardu CD in jih na tej enoti ne bo mogoče predvajati.

DualDiscs (dvojni diski)

Disk DualDisc je dvostranski izdelek, ki združuje gradivo, posneto v standardu DVD, na eni strani, z digitalnim zvočnim gradivom na drugi strani. Bodite pozorni na to, da nekateri od teh diskov ne ustrezajo standardu CD in zato na tej enoti ne bo mogoče predvajati zvočne strani diska DualDisc.

Nekaj o USB napravah

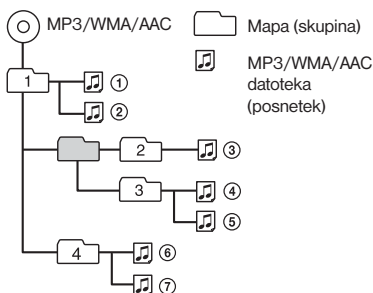
Uporabljajo se lahko USB naprave vrste Mass Storage Class in ATRAC Audio Device, ki ustrezajo standardu USB. Kakorkoli, ta enota ne spozna USB naprav preko USB HUB in ni združljiva z napravami, ki imajo funkcijo HUB. Podrobnosti o združljivosti USB naprav so navedene na Sonyjevi spletni strani za podporo (str. 27).

- Ustrezen kodek je različen glede na vrsto naprave.
 - Mass Storage Class: MP3/WMA/AAC
 - ATRAC Audio Device: ATRAC/MP3/WMA/AAC
- DRM (digitalno upravljanje pravic) datoteke razen ATRAC ni možno predvajati.
- Podatki, ki so lahko prikazani.
 - Mass Storage Class:
 - Mape(Albumi): 512, Datoteke(posnetki):65535
 - ATRAC Audio Device: ATRAC/MP3/WMA/AAC Albumi/Izvjalci/Seznam:65535, posnetki:65535

Opombe

- Pri uporabi kabla, uporabite tistega, ki je bil priložen USB napravi.
- Ne uporabljajte USB naprav, ki so tako velike ali težke, da lahko zmotijo upravljanje vozila.
- Ne puščajte USB naprav v parkiranem avtu, da ne bi prišlo do okvar.
- Glede na količino podatko, lahko traja kar nekaj časa, da se začne predvajanje
- Priporočljiva je varnostna kopija podatkov v USB napravi.

Vrstni red predvajanja datotek MP3/WMA/AAC (CD-R/RW ali Mass Storage Class)



Nekaj o datotekah MP3

- MP3, kratica za MPEG-1 Avdio Layer-3, je standard za kompresiranje glasbenih datotek. Avdio CD podatke kompresira na približno 1/10 originalne velikosti.
- Oznaka ID3, vrste 1.0, 1.1, 2.2, 2.3 in 2.4 se nanaša samo na MP3. Oznaka ID3 je 15/30 znakov (1.0 in 1.1) ali 63/126 znakov (2.2, 2.3 in 2.4).
- Pri poimenovanju datoteke MP3 ne pozabite dodati končnice ».mp3« imenu datoteke.
- Med predvajanjem datoteke MP3 z VBR (spremenljivo hitrostjo prenosa podatkov) ali med hitrim pomikanjem naprej/nazaj, se pretekli čas predvajanja morda ne bo točno prikazal.

Opomba

Če predvajate MP3 s hitrim prenosom podatkov, npr. 320 kb/s, utegne zvok prekinjati.

Nekaj o datotekah WMA

- WMA je kratica za Windows Media Audio in je drugačen standard za format kompresiranja zvočnih datotek. Avdio CD podatke kompresira na približno 1/22 originalne velikosti.
- WMA tag vsebuje 63 znakov.
- Ko poimenujete datoteko WMA ne pozabite imenu dodati končnice ».wma«.
- Med predvajanjem ali hitrim premikanjem datoteke WMA (VBR) naprej/nazaj, se pretekli čas predvajanja morda ne bo pravilno prikazal.

* Samo za 64 kb/s

Opomba

Predvajanje naslednjih datotek ni mogoče: s kompresijo brez izgube.

Nekaj o datotekah AAC

- AAC (Advanced Audio Coding) je standardna tehnologija in format za stiskanje zvočnega zapisa. Zvočne CD podatke lahko stisne na približno 1/11 izvorne velikosti.
- AAC tag vsebuje 126 znakov.
- Ko poimenujete datoteko AAC ne pozabite imenu dodati končnice ».m4a«.
- Med predvajanjem ali hitrim premikanjem datoteke AAC (VBR) naprej/nazaj, se pretekli čas predvajanja morda ne bo pravilno prikazal.

* Samo za 128 kb/s

Opomba

Predvajanje naslednjih datotek ni mogoče:
– s kompresijo brez izgube,
– zaščitene zaradi avtorskih pravic.

Nekaj o ATRAC

Format ATRAC3plus

ATRAC3 ali »Adaptive Transform Acoustic Coding3 je tehnologija stiskanja avdio podatkov. Stopnja stiskanja podatkov standarda ATRAC3 je približno 10-krat višja kot pri običajni CD-plošči. ATRAC3plus, ki je razširjena oblika formata ATRAC3, kompresira CD podatke na približno 1/20 običajne velikosti. Enota podpira oba formata, ATRAC3 in ATRAC3plus.

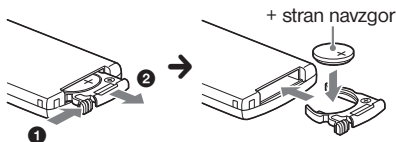
Če imate vprašanja ali težave, ki jih s pomočjo tega priročnika ne morete rešiti, se posvetujte z najbližjim prodajalcem Sonyjevih proizvodov.

Vzdrževanje

Zamenjava litijeve baterije

Pri normalnih pogojih je trajanje baterije približno 1 leto. (Čas je lahko tudi krajši, odvisno od pogojev uporabe)

Ko baterija oslabi, se zmanjša doseg daljinskega upravljalnika. Zamenjajte baterijo z novo CR2025 litjevo baterijo. Uporaba druge baterije bi utegnila povzročiti požar ali eksplozijo.



Opombe o litijevi bateriji

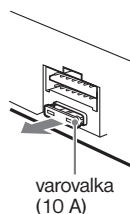
- Baterijo hranite izven dosega otrok. Če se baterijo pogoltne, nemudoma pokličite zdravnika.
- Za dober stik obrišite baterijo s suho krpo.
- Prepričajte se o polariteti preden vstavite baterijo.
- Ne prijemajte baterije s kovinsko pinceto ali kleščami, ker lahko pride do kratkega stika.

Opozorilo

Zaradi nepravilne uporabe lahko baterija eksplodira. Ne polnite, ne razstavljajte baterije in ne izpostavljajte baterije ognju.

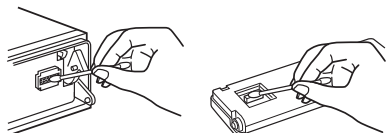
Zamenjava varovalke

Pri zamenjavi varovalke se prepričajte, ali ste uporabili varovalko z istim amperskim številom, kot je označeno na stari varovalki. Če varovalka pregori, preverite povezave in jo nato zamenjajte. Če po zamenjavi vnovič pregori, je prišlo do motnje v delovanju naprave. V tem primeru se posvetujte s pooblaščenim servisom Sony.



Čiščenje kontaktov

Vzrok motenj v delovanju naprave so lahko umazani kontakti med napravo in prednjo ploščo. Da bi to preprečili, odprite sprednjo ploščo (stran 6) in z vatirano palčko, namočeno v alkohol, očistite kontakte. Pri tem ne pritisajte premočno, saj se kontakti lahko poškodujejo.



glavna enota

zadnja stran sprednje plošče

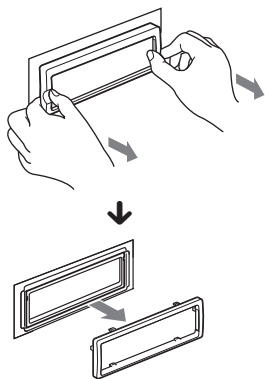
Opombi

- Zaradi varnostnih razlogov pred čiščenjem kontaktov ugasnite motor in odstranite ključ iz ključavnice za zagon motorja.
- Kontaktov se nikoli ne dotikajte s prsti ali kovinskimi predmeti.

Odstranitev naprave

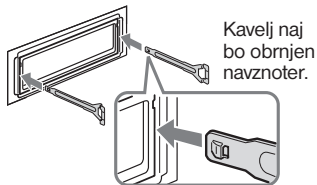
1 Odstranite zaščitni okvir.

- 1 Odstranite sprednjo ploščo (stran 5).
- 2 Stisnite za oba ključa za odstranitev na zaščitnem okviru in povlecite ven.

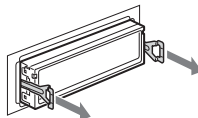


2 Odstranite napravo

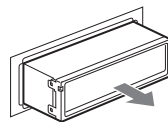
- 1 Oba ključa vstavite, dokler ne klikneta.



- 2 Potegnite za ključa, da sprostite enoto.



- 3 Izvlecite enoto iz ohišja.



Tehnični podatki

CD predvajalnik

razmerje signal-šum: 120 dB

frekvenčni odziv: 10-20,000Hz

Odstopanja zaradi vrtenja: pod mejo merjenja

Radijski sprejemnik

FM

razpon:

87,5 - 108,0 MHz

antenski terminal: priključek za zunanjo anteno

medfrekvenca: 10,7 MHz/450kHz

občutljivost: 9 dBf

selektivnost: 75 dB pri 400 kHz

razmerje med signalom in šumom

67 dB (stereo)

69 dB (mono)

harmonično popačenje pri 1 kHz:

0,5 % (stereo)

0,3 % (mono)

ločljivost: 35 dB pri 1 kHz

frekvenčni odziv: 30-15,000 Hz

MW/LW

razpon:

MW: 531 - 1,602 kHz

LW: 153 - 279 kHz

antenski priključek: priključek za zunanjo anteno

medfrekvenca: 10,7 MHz/450 KHz

občutljivost: MW: 30 μ V, LW: 40 μ V

USB predvajanje

Vmesnik: USB (Full-speed)

Največje napajanje: 500mA

Ojačevalnik

izhodi: izhodi za zvočnike

(priključki sure seal)

upornost zvočnikov: 4 - 8 omov

največja izhodna moč: 52 W x 4 (pri 4 omih)

Splošno

izhodi:

Avdio izhodni priključki (nizkotonec/zadaj - možnost preklapljanja)

Kontrolni priključek za električno anteno

Kontrolni priključek za dodatni ojačevalnik

vhodi:

Kontrolni priključek za nadzor telefona ATT

Priključek za nadzor osvetlitve

BUS nadzorni vhodni priključek

BUS avdio vhod

Vhodni priključek za daljinski upravljalnik

Antenski priključek

AUX vhodni priključek (stereo mini vtič)

Vhodni priključek za USB signal

tonski nadzor:

nizki toni: +/- 10 dB pri 60 Hz (XPLOD)

srednji toni: +/- 10 dB pri 1 kHz (XPLOD)

visoki toni: +/- 10 dB pri 10 kHz (XPLOD)

napajanje:

12 V DC akumulator (negativna masa)

mere: pribl. 178 x 50 x 180 mm (š/v/g)

mere za vgradnjo: pribl. 182 x 53 x 162 mm (š/v/g)

masa: pribl. 1,2 kg

priloženi dodatki

ploščati daljinski upravljalnik RM-X154

deli za namestitve in priključitev (1 komplet)

dodatna oprema

Vrtljivi upravljalnik: RM-X45

Kabel BUS (priložen s pinskim kablom RCA):

RC-61 (1m), RC-62 (2m)

CD menjalnik (10 diskov): CDX-757MX

CD menjalnik (6 diskov): CDX-T70MX,

CDX-T69

Izbirnik izvora: XA-C40

Izbirnik AUX-IN: XA-300

Vmesnik za iPod: XA-120IP

O razpoložljivosti dodatne opreme v trgovinah na vašem področju se pozanimajte pri trgovcu.

Tehnologija zvočnega kodiranja MPEG Layer 3 in patenti imajo licenco Fraunhofer IIS and Thomson.

Ta izdelek je zaščiten z določenimi pravicami intelektualne lastnine družbe Microsoft. Uporaba ali distribucija te tehnologije zunaj tega izdelka brez licence družbe Microsoft ali pooblaščenih hčerinskih družb ni dovoljena.

Oblika in specifikacije se lahko spremenijo brez obvestila.

Odpravljanje težav

Spodnji seznam vam bo pomagal odpravljati težave, na katere boste morda naleteli pri uporabi naprave. Preden pa boste segli po spodnjih navodilih, preverite povezave in postopke delovanja.

Splošno

Enota se ne napaja.

- Preverite priključitve. Če je vse v redu, preverite varovalko.

Električne antene ni mogoče raztegniti.

- Električna antena nima releja.

Ni zvoka.

- Glasnost je povsem znižana.
- Regulator za sprednje in zadnje zvočnike (FAD) ni nastavljen za sistem z dvema zvočnikoma.

CD menjalnik ni združljiv z diskom (MP3/WMA/AAC).

- Za predvajanje uporabite CD menjalnik, združljiv s Sony MP3.

Ni piska.

- Pisk je utišan (stran 17).
- Priključen je dodaten ojačevalnik in pri tem ne uporabljate vgrajenega ojačevalnika

Vsebinsa pomnilnika se je izbrisala.

- Prišlo je do prekinitve dovoda električne energije.
- Električni priključni kabel ni ustrezno priključen.

Shranjene postaje in ura se izbršejo.

Varovalka je pregorela.

Ob spremembi položaja ključa za vžig je slišati šum.

Kabli niso pravilno priključeni z avtomobilskim električnim priključkom za dodatno opremo.

Med predvajanjem ali sprejemanjem se začne demonstracija.

- Če enote več kot 5 minut ne uporabljate, funkcija »Demo on« pa je vklopljena, se začne demonstracija. Izberite »Demo off« (stran 17).

Prikaz izgine / se ne prikaže na prikazovalniku.

- Funkcija »Dimmer« je nastavljena na »Dimmer on« (str. 18).

Prikaz izgine, če pritisnete in držite tipko .

- Ponovno pritisnite in držite tipko **OFF**, da se prikaz ponovno prikaže.
- Priključki so umazani (str. 23).

Funkcija »Auto Off« ne deluje pravilno.

- Enota je vklopljena. Funkcija »Auto Off« se vklopi, ko je enota izklopljena.
→ Izklopite enoto.

Funkcija DSO ne deluje.

V nekaterih avtomobilih in pri nekaterih zvrsteh glasbe DSO ne bo imelo učinka.

Slika se samodejno spremeni.

V načinu »Auto Image« se izbrana slika ne prikaže.
→ Če želite prikazati samo izbrano sliko, izberite nastavitve »Auto Image off« (str. 18).

Ne prikaže se nobena postavka.

Izberite »Info All« (str. 18).

Nivoja glasnosti ni mogoče nastaviti (AUX).

Prenosna avdio naprava ni bila priključena, ko sta za izvor izbrali AUX.

→ Priključite prenosno avdio napravo v vhodni priključek AUX.

Predvajanje CD-ja/MD-ja

Diska ni mogoče vstaviti.

- Vstavljen je drug disk.
- Disk je bil na silo napačno vstavljen - nepravilno obrnjen.

Disk se ne predvaja.

- Poškodovan ali umazan disk.
- Poskušali ste predvajati CD-R/CD-RW, ki ni namenjen avdio predvajanju (str. 21).

Datoteke MP3/WMA/AAC se začnejo predvajati kasneje kot druge.

Naslednji diski potrebujejo več časa za začetek predvajanja:

- disk, posnet z zapleteno strukturo,
- disk, posnet v Multi Session,
- disk, na katerega je mogoče dodati podatke.

Postavke ne potujejo prek prikazovalnika.

- Če ima disk veliko število znakov, ti morda ne bodo potovali prek zaslona.
- »Auto Scroll« je nastavljena na OFF.
→ Izberite nastavitve »Auto Scroll on« (str. 18) ali pritisnite tipko (SCRL).

Zvok preskakuje.

- Namestitve ni pravilna.
→ Namestite enoto v kotu, ki je manjši od 45° v močnejšem delu avtomobila.
- Poškodovan ali umazan disk.

Disk ne izskoči.

Pritisnite tipko RESET (str. 5).

Radijski sprejemnik

Ni mogoče sprejemati postaj.**Zvok se meša z različnimi šumi.**

- Priključite kontrolni kabel za električno anteno ali dodatni kabel za električno anteno na napajanje. (samo v primeru, da ima avto vgrajeno anteno FM/MW/LW na zadnjem ali stranskem steklu.)
- Preverite priključke avtomobilske antene.
- Avtomobilska antena se ne dvigne.
→ Preverite priključitev električnega antenskega kabla.
- Preverite frekvenco.
- Če je način DSO vklopljen, se včasih pojavi šum.
→ Nastavite način DSO na »OFF« (stran 16).

Uglasitev shranjenih postaj ni mogoče.

- V pomnilnik shranite ustrezno frekvenco.
- Signal je prešibak.

Samodejno nastavljanje postaje ni mogoče.

- Način »Local Seek« je nastavljen na »on«.
→ Izberite nastavitve »Local off« (stran 18).
- Oddajni signal je prešibak.
→ Uporabite ročno nastavljanje.

Med sprejemanjem FM postaje, napis "ST" utripa.

- Natančno naravnajte frekvenco.
- Oddajni signal je prešibek.
→ Izberite možnost »Mono on« (stran 18).

Program FM, ki se oddaja v stereo načinu, je slišati v mono načinu.

Enota je v načinu mono sprejema.

→ Izberite nastavitve »Mono off« (stran 18).

RDS

Po nekaj sekundah poslušanja se začne iskanje (SEEK).

Postaja ne oddaja prometnega programa ali ima prešibek oddajni signal.

→ Izklopite funkcijo TA (str. 13).

Ni prometnih poročil.

- Vključite "TA" (str. 13).
- Postaja ne oddaja prometnih informacij, čeprav je postaja TP. Izberite drugo postajo.

Funkcija PTY na zaslonu izpiše "_____".

- Trenutna postaja ni RDS postaja.
 - RDS podatki niso sprejeti.
 - Postaja ne navaja vrste programa.
-

USB predvajanje

Predvajanje prek USB HUB ni mogoče.
Enota ne prepozna USB naprav prek USB HUB.

Predvajanje ni mogoče

USB naprava ne deluje.
→ Ponovno jo priključite.

Za predvajanje USB naprave je potrebno več časa.

USB naprava vsebuje datoteke z zahtevnejšo drevesno strukturo.

Sliši se zvočni signal.

Med predvajanjem ste izključili USB napravo.
→ Preden izključite USB napravo ne pozabite ustaviti predvajanja.

Zvok prekinja.

Zvok utegne prekinjati, če je hitrost prenosa podatkov več kot 320 kb/s.

Prikaz napak/Sporočila

Blank Disc

Na MD-ju ni posnetkov*1.
→ Predvajajte MD s posnetki.

Checking

Enota preverja povezavo z USB napravo.
→ Počakajte, da se postopek konča.

Error*2

- Disk je umazan ali napačno vstavljen.*1
→ Očistite ali pravilno vstavite disk.
- Vstavili ste prazen disk.
- Diska ni mogoče predvajati zaradi določenih težav.
→ Vstavite drug disk.
- Enota ni samodejno prepoznala USB naprave.
→ Ponovno jo priključite.

Failure

Priključitev zvočnikov/ojačevalnika ni pravilna.
→ Oglejte si navodilo za priključitev tega modela in preverite priključke.

Hubs Not Supported

USB HUB naprave ali naprave s funkcijo HUB ni možno uporabiti s to enoto.

Local Seek +/-

Lokalni način iskanja je vklopljen med samodejnim uglaševanjem.

NO AF

Za trenutno postajo ni alternativne frekvence.
→ Pritiskajte tipko (SEEK) +/-, medtem ko ime postaje utripa. Enota začne iskati drugo frekvenco z enakim podatki PI (identifikacija programa) (prikaže se »PI SEEK«).

NO Album Name

Ime albuma ni vpisano.

NO Artist Name

Ime izvajalca ni vpisano.

NO Device

Pri izbranem USB vhodu (SOURCE) ni priključene USB naprave. USB naprava ali USB kabel sta izključena.

NO Disc

V CD/MD menjalniku ni diska.
→ Vstavite disk.

NO Disc Name

Ime diska ni vpisano.

NO ID3 Tag*3

Informacije ID3 Tag niso vpisane v datoteko MP3.

NO Magazine

V CD menjalniku ni vstavljenega magazina za disk.

→ Vstavite magazin v menjalnik.

NO Music

Disk/USB naprava ne vsebuje glasbenih datotek.

→ Vstavite glasbeni CD ali menjalnik, ki predvaja MP3 format.

→ Priključite USB napravo z glasbeno datoteko.

NO TP

Enota bo nadaljevala z iskanjem razpoložljivih postaj TP.

NO Track

Izbrana postavka v USB napravi ne vsebuje albuma/posnetka.

NO Track Name

Ime posnetka ni vpisano.

Not Read

Enota ni prebrala informacij o disku.

Vstavite disk, nato ga izberite v seznamu.

Not Ready

Pokrov MD menjalnika je odprt ali MD-ji niso pravilno vstavljeni.

Zaprte pokrov in pravilno vstavite MD-je.

Not Supported

Enota ne podpira priključene USB naprave.

→ Priključite USB napravo vrste Mass Storage Class (stran 21).

Offset

Morda se je pojavila okvara v notranjosti enote.

→ Preverite priključitev. Če opozorilo ne izgine z zaslona, se posvetujte z najbližjim pooblaščenim servisom Sony.

Overload

USB naprava je preobremenjena.

→ Odklopite USB napravo in s tipko **(SOURCE)** zamenjajte vir.

→ Opozarja, da je USB naprava v okvari ali da ni podprta.

Read

Enota bere podatke o posnetkih in skupinah na disku.

→ Počakajte, da enota prebere vse podatke in samodejno začne s predvajanjem. Pri nekaterih strukturah je za to potrebno več časa.

Push Reset

CD enota ne more delovati.

→ Pritisnite na tipko »RESET« na enoti (str. 5).

"....." ali "....."

Dosegli ste začetek ali konec diska in ne morete naprej.

.....

Znaka na tej enoti ni mogoče prikazati.

*1 Številka diska, ki povzroča težavo, se prikaže na prikazovalniku.

*2 Če se med predvajanjem CD-ja ali MD-ja pojavi napaka, se številka diska ne prikaže.

*3 Če je CD menjalnik priključen.

Če vam omenjene rešitve ne pomagajo pri odpravi težav, se posvetujte s pooblaščenim servisom Sony.

Če odnesete enoto na popravilo, vzemite s seboj tudi disk, ki ste ga uporabljali, ko se je pojavila težava.

Podpora na spletu

Za informacije in podporo o tem izdelku se obrnite na:

<http://support.sony-europe.com>

