

RADIO FM/AM z ZVOČNIKOM Bluetooth

Navodila za uporabo



©2016 Sony Corporation

http://www.sony.net/

SRF-V1BT

Uvod

Pri prvi uporabi morate enoto povezati z električno vtičnico prek omrežnega napajalnika (priložen). V nasprotnem primeru se enota ne bo vklopila.

- Enoto priključite v električno vtičnico in jo napolnite. Vgrajena baterija se napolni (»**FM**«) v največ 6 urah.
- Pritisnite **SETTINGS**.
- Izberite »Time«.

Zaslon
Settings
On timer
Time
Auto power off

1 Obrnite gumb **TUNE**, da izberete možnost.
2 Pritisnite **ENTER**.

Isti postopek ponovite pri naslednjem koraku.
- Nastavite uro in minute.

Pritisnite **ENTER**.
Time setting
22:00
Ura

Pritisnite **ENTER**.
Time setting
22:34
Minute

Pritisnite **ENTER** in nato **SETTINGS**, da zaprete nastavitveni meni.

Nasvet
Izberete lahko način prikaza časa (12- ali 24-urni). Podrobnosti najdete v razdelku »Možnost nastavitvenega menija«.

Poslušanje radia

- Izvlčite anteno za sprejem radia FM.
- Vklopite enoto in izberite funkcijo »FM« ali »AM«.

Indikator vklopa
Gumb **TUNE**
ENTER
Večkrat pritisnite.

Nasvet
Ko je enota vklopljena, indikator napajanja zasveti zeleno. Če želite enoto preklopiti v stanje pripravljenosti, znova pritisnite **⏻**.

Nasvet
Ko enkrat pritisnete **FUNCTION**, lahko funkcijo izberete tudi tako, da obrnete gumb **TUNE** in pritisnete **ENTER**.

Enota v približno 2 sekundah samodejno preklopi na izbrano funkcijo.
- Izberite želeno postajo.

Nastavitev iskanja postaj
Pritisnite **SCAN** za začetek iskanja postaj.

Nasvet
Če enota najde razpoložljivo postajo, se na zaslonu prikaže »[ENTER]Select«. Pritisnite gumb **ENTER** za sprejemanje postaje. (Če gumba **ENTER** ne pritisnete v 3 sekundah, se iskanje zažene znova.)

Nasveti
• Za zaustavitev iskanja postaj pritisnite **BACK**.
• Če želite spremeniti smer iskanja postaj, obrnite gumb **TUNE** v smeri urnega kazalca ali v nasprotni smeri.

Ročno iskanje postaj
Želena frekvenco lahko poiščete ročno.

Prednastavitev radijskih postaj (5 postaj FM in 5 postaj AM)

- Izberite radijsko postajo, ki jo želite prednastaviti. Upoštevajte korake v zgornjem razdelku »Poslušanje radia«.
- Pritisnite in zadržite zeleni gumb za prednastavitev (1-5), dokler se na zaslonu ne prikaže »Stored to [PRESET x]«.

Primer: prednastavitev izbrane postaje na gumb za prednastavitev 3

Nasveti
• Če poskusite shraniti drugo postajo z isto prednastavilno številko, se bo postaja, ki je bila shranjena prej, zamenjala.
• Gumb za prednastavitev 3 na enoti ima otpljivo piko. To pika vam bo v pomoč pri uporabi enote.

Poslušanje prednastavljene postaje

- Izberite funkcijo »FM« ali »AM«.
- Izberite zeleno prednastavljeno postajo.

Primer: ko je pritisnjen gumb za prednastavitev 3

Opomba
Gumba za prednastavitev ne pridržite, da pomotoma ne spremenite prednastaviteljni postaj.

Prilagoditev glasnosti

Nasveti
• Nazadnje nastavljena glasnost je shranjena v pomnilniku enote.
• Na gumbu **VOL +** je otpljiva pika. Ta pika vam bo v pomoč pri uporabi enote.

Izboljšanje sprejema radijskega signala FM/AM

FM

AM

Nastavitev časovnika za vklop

- Pritisnite **SETTINGS**.
- Izberite »On timer«.

Nastavljanje v stanju pripravljenosti
Settings
On timer
Time
Auto power off

1 Obrnite gumb **TUNE**, da izberete možnost.
2 Pritisnite **ENTER**.

Isti postopek ponovite pri naslednjih korakih.
- Nastavite uro in minute.

Pritisnite **ENTER**.
On timer
Timer setting
Wake station
7:00
Ura

Pritisnite **ENTER**.
Timer setting
7:30
Minute

Pritisnite **ENTER**.
- Nastavite postajo, ki se bo vklopila ob nastavljeni uri.

Pritisnite **ENTER**.

Nastavljanje na zadnjo izbrano postajo
Wake station
Last station
FM preset station
AM preset station

Izbiranje s seznama prednastavljenih postaj
Wake station
FM preset station
AM preset station

Nasvet
Kadar izbirate s seznama prednastavljenih postaj, najprej nastavite postajo. Podrobnosti najdete v razdelku »Prednastavitev radijskih postaj (5 postaj FM in 5 postaj AM)«.
- Aktivirajte časovnik.

Pritisnite **ENTER** in nato **SETTINGS**, da zaprete nastavitveni meni.

Na zaslonu se prikaže »**⏻**«. Radio se vklopi ob nastavljeni uri.

Deaktiviranje časovnika
Znova pritisnite **ON TIMER**.

Opomba
Funkcija časovnika vklopa je v izklopljenem načinu onemogočena.

Poslušanje glasbe iz naprave BLUETOOTH

Prek povezave BLUETOOTH lahko glasbo poslušate iz brezžično priključenih naprav BLUETOOTH, kot so pametni telefoni, tablične naprave, računalniki itd.

Zdržljive naprave BLUETOOTH
Za naprave veljajo naslednje zahteve glede združljivosti. Preden začnete uporabljati napravo s to enoto, preverite, ali izpolnjuje zahteve.
• Naprave morajo podpirati A2DP (Advanced Audio Distribution Profile) in AVRCP (Audio/Video Remote Control Profile).
• Združljivost s funkcijo NFC (potrebna le v primerih, ko se uporablja funkcija enote za seznanjanje prek NFC).

Več o stanju pripravljenosti BLUETOOTH
Stanje pripravljenosti BLUETOOTH enoti omogoča, da se samodejno vklopi, ko vzpostavite povezavo BLUETOOTH iz naprave BLUETOOTH. Podrobnosti najdete v razdelku »Možnosti nastavitvenega menija«.

Nastavitev izklopnega časovnika

Pritisnite **SLEEP**, da izberete željeni čas (v minutah).
90 → 60 → 30 → 15
OFF

Če je nastavljen izklopni časovnik, je na zaslonu prikazana oznaka »SLEEP«. Enota po določenem času samodejno preklopi v stanje pripravljenosti.

Nasveti
• Nazadnje nastavljena ura je shranjena v pomnilniku enote.
• Čas, ki je ostal, dokler enota ne preklopi v stanje pripravljenosti, lahko preverite tako, da po nastavitvi izklopnega časovnika znova pritisnete **SLEEP**.

Vzpostavlanje povezave z napravo BLUETOOTH

Če ima vaša naprava BLUETOOTH funkcijo NFC, ta postopek ni potreben. Glejte razdelek »Vzpostavlanje povezave z enim dotikom (NFC) spodaj.

- Vklopite enoto in izberite funkcijo »Bluetooth«.

Ob prvi uporabi enote (če v enoti ni informacij o seznanjanju)
Enota samodejno preklopi v način za seznanjanje. V tem primeru nadaljujte s 3. korakom.

Pri povezovanju z drugo in nadaljnimi napravami
Nadaljujte z 2. korakom.
- Izberite »Bluetooth pairing«.

Če so v enoti informacije o seznanjanju
Bluetooth
Waiting for connection
Bluetooth audio: BT device name
Zadnja povezana naprava bo samodejno povezana.

Na zaslonu se prikaže sporočilo »Waiting for pairing«.

- Na napravi BLUETOOTH aktivirajte funkcijo BLUETOOTH in izvedite postopek seznanjanja.

Izberite »SRF-V1BT«. Če se »SRF-V1BT« ne prikaže, poiščite napravo.

Po končanem seznanjanju se na zaslonu prikaže ime naprave BLUETOOTH.

Prekinitev povezave BLUETOOTH
Izberite funkcijo, ki ni funkcija BLUETOOTH.

Za več informacij glejte navodila za uporabo, ki so priložena napravi BLUETOOTH. Če sistem zahteva vnos gesla, vnesite »0000«.

Vzpostavlanje povezave z enim dotikom (NFC)

Zdržljivi pametni telefoni
Pametni telefoni z vgrajeno funkcijo NFC (Operacijski sistemi: Android™ 2.3.3 ali novejša različica, razen Android 3.x)

- Vklopite funkcijo NFC v napravi BLUETOOTH.
- Z napravo BLUETOOTH se dotaknite oznake N na enoti.

Po končanem seznanjanju se na zaslonu prikaže ime naprave BLUETOOTH.

Prekinitev povezave BLUETOOTH
Z napravo BLUETOOTH se dotaknite oznake N na enoti.

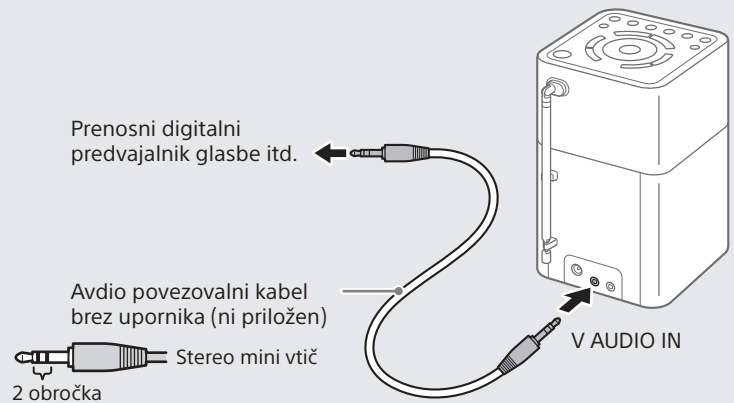
Opomba
Če je v pametnem telefonu, združenem s funkcijo NFC, nameščen operacijski sistem, starejši od različice Android 4.1.x, prenesite in zaženite aplikacijo »NFC Easy Connect«. »NFC Easy Connect« je brezplačna aplikacija za pametne telefone z operacijskim sistemom Android, ki jo lahko namestite prek spletnega mesta Google Play™. (Aplikacija v nekaterih državah/regijah morda ni na voljo.)

Poslušanje glasbe

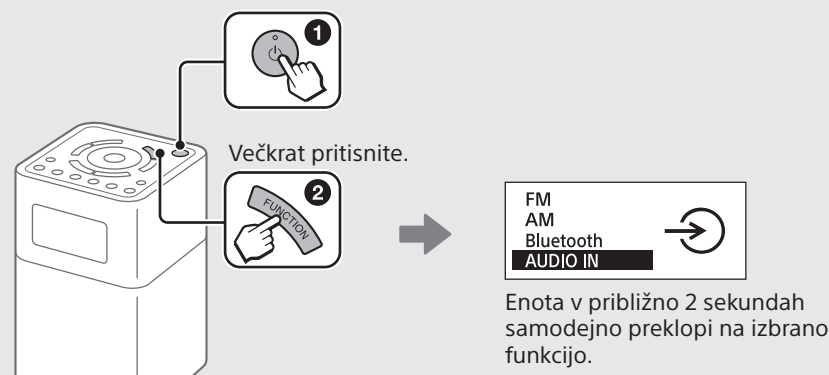
- Zaženite predvajanje prek naprave BLUETOOTH.
- Prilagodite glasnost.

Poslušanje glasbe iz zunanje naprave

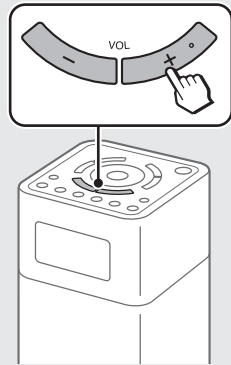
1 Zunanjo napravo priključite na enoto.



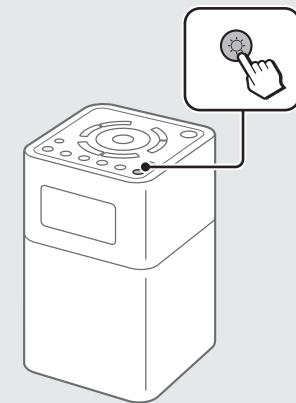
2 Vključite enoto in izberite funkcijo »AUDIO IN«.



3 Zaženite predvajanje v povezani napravi in prilagodite glasnost.



Nastavljanje svetlosti zaslona



Pritisčajte , da izberete Zeleno svetlost.

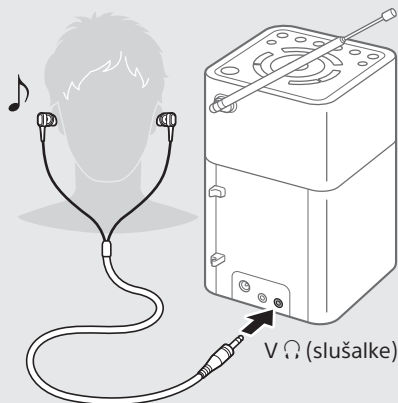
Visoka (privzeto) → Srednja → Nizka
Izklopljeno

Opomba

Kadar se enota napaja prek vgrajene baterije, se osvetlitev ozadja zaslona izklopi približno pol minute po delovanju.

Poslušanje s slušalkami

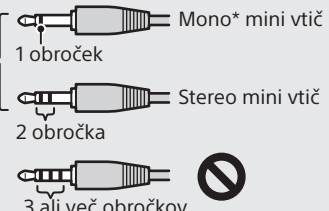
Povežite slušalke s stereo ali mono* mini vtičem (niso priložene).



Opomba

Uporabljajte slušalke s stereo (3-polni) ali mono (2-polni) mini vtičem. Pri slušalkah z drugimi vrstami vtičev zvoka ne boste slišali.

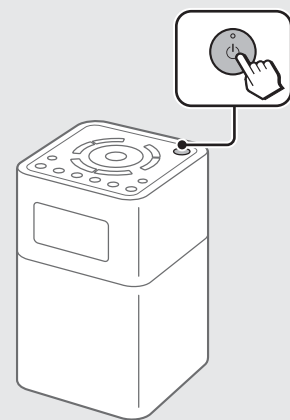
Združljive vrste vtičev



* Pri poslušanju stereo zvoka z mono slušalkami se predvaja samo zvok levega kanala.

Nastavljanje v izklopljen način

Ko enote ne uporabljate, jo lahko nastavite v izklopljeni način, da zmanjšate porabo energije.



Pritisnite in za približno 2 sekundi zadržite za nastavev izklopljenega načina. Zaslona se izklopi.

Opomba

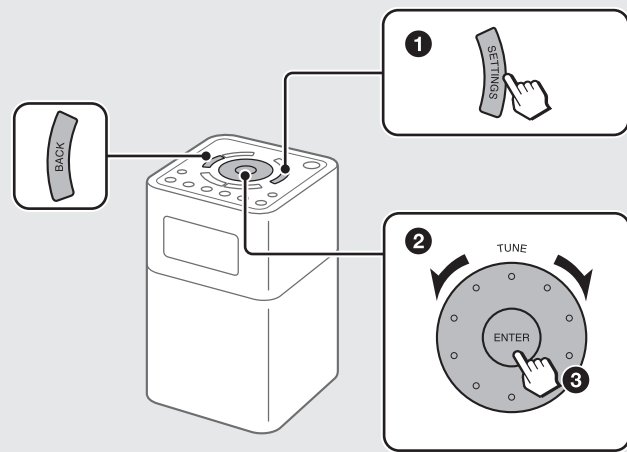
Funkcija časovnika vklopa je v izklopljenem načinu onemogočena.

Nasvet

Če pritisnete , ko je enota vklopljena, enota preklopi v stanje pripravljenosti. V stanju pripravljenosti je mogoče osvetlitev ozadja zaslona po želji izklopiti, funkcija časovnika vklopa pa je omogočena.

Možnosti nastavitvenega menija

Osnovne funkcije:



Vrnitev na zgornjo raven menija

Pritisnite **BACK**.

Izhod iz nastavitvenega menija

Znova pritisnite **SETTINGS**.

Možnosti BLUETOOTH

Možnosti BLUETOOTH je mogoče nastaviti, kadar je izbrana funkcija »Bluetooth«.

Bluetooth pairing

Glejte razdelek »Vzpostavljane povezave z napravo BLUETOOTH«.

Bluetooth standby

Kadar je stanje pripravljenosti BLUETOOTH nastavljeno na »On«, enota preklopi v način čakanja povezave BLUETOOTH, tudi če je enota v stanju pripravljenosti. Pri vzpostavitvi povezave BLUETOOTH iz naprave BLUETOOTH se enota vklopi samodejno.

Nasveti

- Stanje pripravljenosti BLUETOOTH nastavite na »Off«, da zmanjšate porabo energije, ko je enota v stanju pripravljenosti.
- Indikator napajanja zasveti oranžno, ko je enota v stanju pripravljenosti in ko je stanje pripravljenosti BLUETOOTH vklopljeno.

Opomba

Če je omrežni napajalnik izklopljen, je stanje pripravljenosti BLUETOOTH onemogočeno.

Druge možnosti

On timer

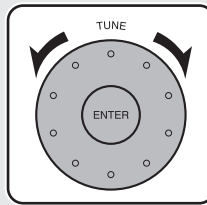
Glejte razdelek »Nastavev časovnika za vklop«.

Sound

Raven glasnosti zvoka lahko prilagodite.

Treble: za prilagajanje ravni visokih tonov.

Bass: za prilagajanje ravni nizkih tonov.



Time

Time setting: Nastavi uro. Podrobnosti najdete v razdelku »Uvod«.

12H/24H: Izberite način prikaza časa (12- ali 24-urni).

Opomba

Če izklopite omrežni napajalnik in je vgrajena baterija povsem izpraznjena, se bo ura ponastavila.

Beep

Izberite »On«, da aktivirate pisk ob upravljanju enote.

Auto power off

Kadar je možnost »Auto power off« nastavljena na »Enable (15min)«, enota samodejno preklopi v stanje pripravljenosti po približno 15 minutah brez delovanja ali izhoda zvočnega signala.

Initialize

Izberite »OK«, da enoto vrnete na privzete tovarniške nastavitve. Vse nastavitve, kot so prednastavljene radijske postaje in informacije o registriranju seznanjanja, se izbrlješo.

OPOZORILO

Naprave ne izpostavljajte virom odprtega ognja (na primer gorečim svečam).

Ne uporabljajte slušalk pri preveliki glasnosti, ker si lahko poškodujete sluh.

Predvidnostni ukrepi

- Pri delu z enoto uporabljajte samo vire napajanja, navedene v razdelku »Tehnični podatki«. Za polnjenje uporabljajte le priloženi omrežni napajalnik. Ne uporabljajte nobene druge vrste omrežnega napajalnika.
- Drugačna polarnost vtičev omrežnih napajalnikov drugih proizvajalcev lahko povzroči okvaro enote.



- Pri napajanju enote prek vgrajene baterije je priporočljivo, da omrežni napajalnik izklopite iz električne vtičnice in vtičnice DC IN. Pred upravljanjem enote izklopite vtič zunanjega vira napajanja.
- Enote ne izpostavljajte skrajnim temperaturam, neposredni sončni svetlobi, vlagi, pesku, prahu ali mehanskim udarcem. Enote ne puščajte v vozilu, parkiranem na soncu.
- Enote ne izpostavljajte močnim udarcem ali prekomerni sili. Zaslona je pri nekaterih modelih izdelan iz stekla. Če se steklo odkruši ali počni, lahko povzroči poškodbe. V tem primeru takoj prenehajte uporabljati enoto in se ne dotikajte poškodovanih delov.
- Če v enoto zaide tuden predmet ali tekočina, izklopite omrežni napajalnik. Pred nadaljnjo uporabo mora enoto pregledati usposobljeni servisier.
- Ker se za zvočnike uporablja močan magnet, v bližini enote ne puščajte kreditnih kartic z magnetnim kodiranjem ali ur z vzmetjo, da preprečite škodo, ki jo lahko povzroči magnetno polje.
- Ohišje očistite z mehko suho krpo. Ne uporabljajte topil, kot sta alkohol in bencin, ki lahko poškodujejo premaz.
- Ne upravljajte enote z mokrimi rokami, ker lahko povzročite kratak stik.
- Pazite, da enote ne poškropite z vodo. Enota ni vodotesna.
- Če enote dalj časa ne uporabljate, napolnite baterijo vsakih 6 mesecev.
- V določenih okoliščinah, se posebej, če je zrak zelo suh, se utegne zgoditi, da doživite sprostitve statične elektrike ali rahel sok, če pride vaše telo v stik z drugim predmetom, v tem primeru ušesnimi vstavki, ki se dotaknejo vaših ušes. Energija iz take naravne sprostitve je izredno majhna in je ne oddaja izdelek, pač pa je naraven okoljski pojav.
- Poslušanje pri visoki glasnosti lahko kvarno vpliva na sluh. Zaradi prometne varnosti enote ne uporabljajte med vožnjo ali koleksiranjem.

Če imate kakršna koli vprašanja ali težave v zvezi z enoto, se obrnite na najbližjega prodajalca izdelkov Sony.

Odpravljanje težav

Če kljub naslednjim ukrepom težav še vedno ne morete odpraviti, se obrnite na najbližjega prodajalca izdelkov Sony.

Splošno

Zaslona je zamegljen ali prazen.

- Enoto uporabljate v okolju z izredno visokimi ali nizkimi temperaturami ali v prekomerno vlažnem okolju.

Če se enota napaja prek vgrajene baterije, ne morete povečati glasnosti.

- Ko se baterija skoraj izprazni (ikona baterije je prazna), je največja glasnost omejena na »22«. Enoto napolnite tako, da priključite omrežni napajalnik (priložen).

Raven glasnosti je nizka pri funkciji »Bluetooth« ali funkciji »AUDIO IN« v primerjavi z ravno glasnostjo pri poslušanju radia.

- Prilagodite glasnost na povezani napravi.

Enota samodejno preklopi v stanje pripravljenosti.

- Enota je privzeto nastavljena, da samodejno preklopi v stanje pripravljenosti, če sistema ne uporabljate približno 15 minut ali če izhod zvočnega signala ni nastavljen. Več informacij je na voljo pod »Auto power off« v razdelku »Možnosti nastavitvenega menija«.

Radio

Zelo oslabljen ali prekinjajoči se zvočni signal ali nezadovoljiv sprejem.

- Če ste v stavbi, poslušajte v bližini okna.
- Izvlecite anteno ter prilagodite njeno dolžino in naklon, da zagotovite najboljši sprejem.
- Če je v bližini enote mobilni telefon, lahko iz nje prihaja glasen zvok. Odklopite telefon od enote.

Radio po pritisku gumba za prednastavev ne sprejema signala zelene postaje.

- Preden pritisnete prednastavljeni gumb, se prepričajte, da ste izbrali želeni pas (FM ali AM). Vsakemu gumbu lahko dodelite po eno postajo za vsak pas.
- Morda ste gumb za prednastavev, kateremu je bila dodeljena postaja, pridržali in tako postajo zamenjali z novo. Znova dodelite zeleno postajo.
- Gumbov za prednastavev ni mogoče uporabljati, kadar je prikazan nastavitveni meni.
- Če ste se preselili v drugo regijo, morate novo postajo dodeliti gumbu za prednastavev.

BLUETOOTH

Zvok se ne predvaja.

- Preverite, ali enota ni preveč oddaljena od naprave BLUETOOTH ali da povezave ne moti brezžični LAN, druga brezžična naprava z 2,4 GHz ali mikrovalovna pečica.
- Preverite, ali je bila povezava BLUETOOTH med enoto in napravo BLUETOOTH pravilno vzpostavljena.
- Znova seznanite napravi. (Glejte »Vzpostavljane povezave z napravo BLUETOOTH«.)
- Enote ne približujte kovinskim predmetom ali površinam.
- Prepričajte se, da je v napravi BLUETOOTH aktivirana funkcija BLUETOOTH.

Zvok preskakuje ali pa je razdalja korespondence kratka.

- Če je v bližini naprava, ki proizvaja elektromagnetno sevanje, na primer brezžični LAN, druge naprave BLUETOOTH ali mikrovalovna pečica, jo odstranite, če je to mogoče. Druga možnost je, da napravo in enoto premaknete stran od takšnih virov.
- Odstranite morebitne ovire med enoto in napravo ali pa napravo in enoto premaknite stran od ovire.
- Enoto in napravo postavite kar najbolj skupaj.
- Prestavite enoto.
- Poskusite uporabiti napravo BLUETOOTH na drugi lokaciji.

Povezave ni mogoče vzpostaviti.

- Nekaj časa lahko traja, da se komunikacija začne (odvisno od naprave, ki jo želite povezati).
- Znova seznanite napravi. (Glejte koraka 2 in 3 v razdelku »Vzpostavljane povezave z napravo BLUETOOTH«.)
- Če želite poslušati glasbo v napravi, ki nima funkcije BLUETOOTH, kot je osebni računalnik brez funkcije BLUETOOTH, napravo povežite z vtičnico AUDIO IN na enoti. (Podrobnosti najdete v razdelku »Poslušanje glasbe iz zunanje naprave«.)
- Povezave BLUETOOTH z dvema napravama BLUETOOTH hkrati ni mogoče vzpostaviti.

Seznanjanje ni uspelo.

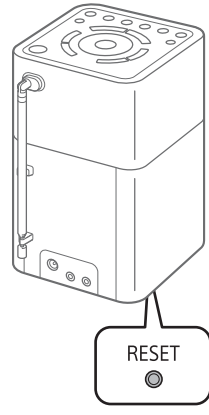
- Prepričajte se, da je v napravi BLUETOOTH aktivirana funkcija BLUETOOTH.
- Če po dokončanem seznanjanju ni mogoče vzpostaviti povezave BLUETOOTH, izvedite 3. korak v razdelku »Vzpostavljane povezave z napravo BLUETOOTH«.

Seznanjanje prek funkcije NFC ni uspelo.

- Postopek seznanjanja poskusite izvesti ročno. (Glejte razdelek »Vzpostavljane povezave z napravo BLUETOOTH«.)
- Nekaterih pametnih telefonov, združitljiv s funkcijo NFC, morda ne bo mogoče seznaniti prek funkcije NFC te enote (odvisno od lastnosti ali specifikacij naprave).
- Znova zaženite aplikacijo »NFC Easy Connect« in pametni telefon počasi premaknite prek oznake N.
- Preverite, ali pametni telefon izpolnjuje zahteve glede združljivosti. (Glejte »Združljiv pametni telefon« v razdelku »Vzpostavljane povezave z enim dotikom (NFC)«.)

Če enota še vedno ne deluje pravilno

Poskusite pritisniti **RESET** na dnu s tanko palico. Enota se znova zažene, pri čemer se uporabniško konfigurirane nastavitve obdržijo.



Vzdrževalni servis

Vse uporabniške nastavitve, kot so prednastavljene radijske postaje, izklopni časovnik in ura, se med servisiranjem lahko inicializirajo. Zabeležite si svoje nastavitve, če jih boste morda morali konfigurirati znova.

Sporočila

No preset

- Nobena postaja v izbranem pasu (FM ali AM) ni bila prednastavljena za pritisnjen gumb.

Tehnični podatki

Razpon delovne temperature

5-35 °C

Prikaz ure

24- ali 12-urni način

Frekvenčni razpon

FM: 87,5-108 MHz (v korakih po 0,05 MHz)
AM: 531-1602 kHz (v korakih po 9 kHz)

Srednja frekvenca

FM: 128 kHz
AM: 45 kHz

Zvočnik

Premer pribl. 45 mm, 4 Ω, stereo

Izhodna moč zvoka

2,5 W + 2,5 W (če se enota napaja prek priloženega omrežnega napajalnika)
1,5 W + 1,5 W (če se enota napaja prek vgrajene baterije)

BLUETOOTH

Komunikacijski sistem BLUETOOTH različica specifikacije 4.1

Izhod

BLUETOOTH specifikacija razreda moči 2

Največji obseg za komunikacijo Brez fizičnih ovir dosege približno 10 m^{*1}

Frekvenčni pas

Pas 2,4 GHz (2,4000-2,4835 GHz)

Modulacijski način

FHSS

Združljivi profili BLUETOOTH^{*2}

A2DP (Profil naprednega distribuiranja zvoka)
AVRCP (Audio/video profil z daljinskim upravljanjem)

Podprti kodeki^{*3}

SBC^{*4}

Obseg prenosa (A2DP)

20-20.000 Hz (frekvenca vzorčenja 44,1 kHz)

^{*1} Na dejanski obseg vplivajo dejavniki, kot so fizične ovire med napravama, magnetna polja okrog mikrovalovne pečice, statična elektrika, občutljivost sprejema, zmogljivost antene, operacijski sistem, aplikacija programske opreme itd.

^{*2} Običajni profili BLUETOOTH označujejo namen komuniciranja BLUETOOTH med napravami.

^{*3} Kodek: Oblika zapisa stisnjene in pretvorjenega zvočnega signala

^{*4} Kodiranje podpasov

Vhod

Vtičnica AUDIO IN (ø 3,5 mm, stereo mini vtičnica)

Izhod

Vtičnica (slušalke) (ø 3,5 mm, stereo mini vtičnica)

Napajanje

Vgrajena litij-ionska akumulatorska baterija

Napajanje

5,8 V pri enosmernem toku 2,0 A (pri uporabi priloženega omrežnega napajalnika, povezanega z napajanjem 100-240 V pri izmeničnem toku, 50 Hz/60 Hz) ali prek vgrajene litij-ionske baterije

Opombe glede licenc in blagovnih znamk

- Besedna znamka in logotipi BLUETOOTH so v lasti družbe Bluetooth SIG, Inc., družba Sony Corporation pa jih uporablja na podlagi licence.
- Oznaka N je blagovna znamka ali registrirana blagovna znamka družbe NFC Forum, Inc. v ZDA in v drugih državah.
- Android™ in Google Play™ sta blagovni znamki družbe Google Inc.
- Druge blagovne znamke in tovarniška imena so blagovne znamke svojih lastnikov. Oznaki™ in ® v tem priročniku nista posebej navedeni.